



Iċ-Ċimiterju f'Ta' Braxia

Keith Micallef

Fil-periferija tal-Hamrun, fix-xaqliba tal-Blata l-Bajda, il-Pietà u l-Marsa konna nsibu diversi ċimiterji li wħud minnhom m'għadhomx jeżistu. Fost dawn kien hemm dak tal-kolera li kien jinsab fis-sit fejn illum hemm il-kwartieri generali tal-Museum u l-Kappella tal-Madonna Mirakoluża. Dan iċ-ċimiterju kien għadu jeżisti sas-snin ħamsin sakemm tneħħa biex isir dan l-iżvilupp.

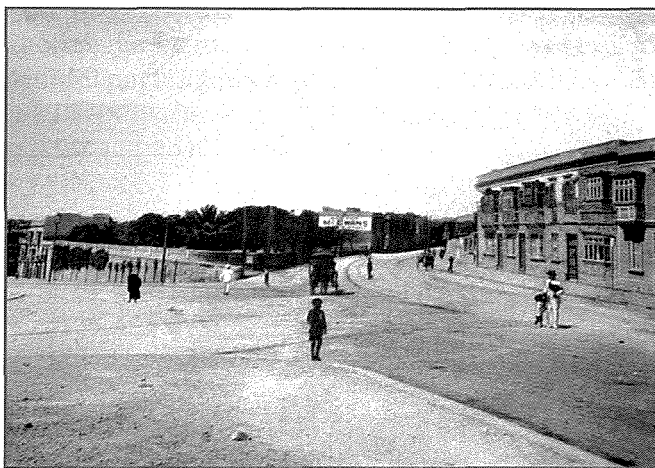
Barra minn dan f'it 'l isfel lejn il-Marsa, xi snin ilu kienu nstabu fdalijiet ta' ċimiterju Musulman waqt it-tħaffir tal-mina bejn Triq Diċembru 13 u x-xatt tal-Marsa fejn dari kien jinħażen il-faħam. Fdalijiet simili kienu nstabu wkoll madwar mitt sena ilu meta kienet qed titwessa t-triq li tagħti għall-Belt, li dak iż-żmien kienet magħrufa bħala Strada Croce.

X'aktarx li xi wħud minn dawn il-fdalijiet illum jinsabu fiċ-Ċimiterju tat-Torok li kien infetaħ fl-1874 fil-Marsa stess, xogħol il-perit rinomat Emmanuel Luigi Galizia, li aktar tard iddisinja ċ-Ċimiterju tal-Addolorata.

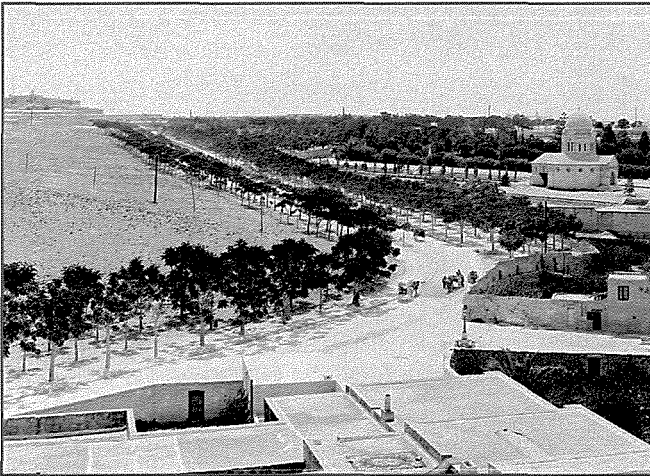
It-tielet ċimiterju li kien hemm f'dawn l-inħawi u li għadu hemm sal-lum hu dak magħruf bħala Ta' Braxia. Dan jinsab biswit dik li qabel kienet Via Principessa Melita u li llum hi magħrufa bħala Triq l-Indipendenza, int u sejjer lejn Bieb il-Bomba mill-Pietà.

Dan iċ-ċimiterju li għadu jintuża sal-ġurnata tal-lum speċjalment mill-Insara Ortodossi kif ukoll mill-Protestanti, hu wieħed partikolari għas-sempliċi raġuni li kien l-ewwel wieħed f'Malta li kien miftuħ għal dawk bi twemmin differenti. Fih hemm ukoll numru ta' personalitajiet prominenti midfuna fosthom il-ballerina Russa magħrufa il-Principessa Natalie Poutiatine.

Dan iċ-ċimiterju ukoll kien disinjat mill-perit Caruana Galizia (1830-1907) u x'aktarx kien fost l-ewwel xogħlijiet li kienu għamel bħala direttur tax-xogħlijiet



Iċ-ċimiterju tal-kolera fil-Blata l-Bajda fejn illum hemm il-kappella tal-Museum, x'aktarx fl-ewwel snin tas-seklu għoxrin



Via Principessa Melita (illum Triq l-Indipendenza), bil-kappella dedikata lil Lady Hamilton Gordon Chapel tiddomina ċ-ċimiterju Ta' Braxia f'rittatt ta' madwar is-sena 1900

pubbliċi. Kien ukoll l-ewwel wieħed li ma kienx wara s-swar, jew f'xi knisja, iżda f'sit apposta li dak iż-żmien kien 'il bogħod mill-abitat. L-unika eċċezzjoni kienu ċimiterji riservati għal xi epidemiji jew mard infettiv bhall-kolera u l-pesta. Fil-fatt id-deċiżjoni tal-gvern kolonjali li jinbena dan iċ-ċimiterju kienet qanqlet oġġezzjonijiet mill-awtoritajiet ekkleżjastiċi Maltin. Madankollu, il-bini taċ-Ċimiterju f'Ta' Braxia kien gustifikat mill-fatt li skont rapport li kien sar, il-prattiċi tad-dfin kienu qed joħolqu

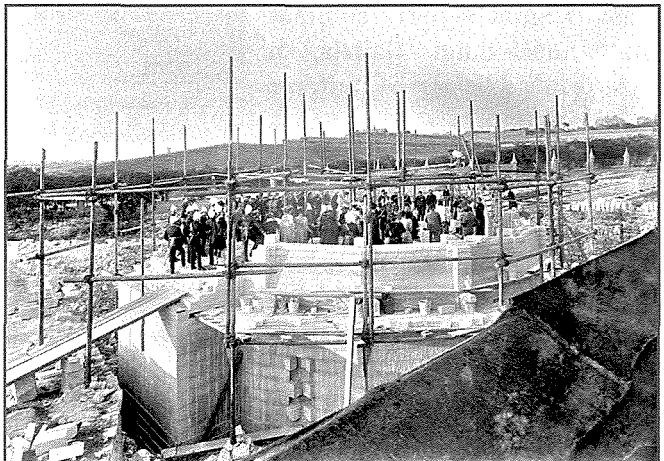
riskji kbar għas-saħħa pubblika. Dawn l-oġġezzjonijiet tista' tghid ghebu għal kollox, għax sa 20 sena wera kien beda x-xogħol fuq il-bini tal-Addolorata.

Il-bini f'Ta' Braxia kien idea tal-Gvernatur William Reid u ċ-ċimiterju kien inawgurat fl-1857. Sa mill-bidu nett dan ma kienx jilqa' fih biss Protestanti iżda anki dawk bi twemmin reliġjuż ieħor.

L-istess ċimiterju kien tkabbar fl-1880, iżda sfortunatament fit-Tieni Gwerra Dinjija kien garrab ħsarat waqt attacki mill-ajru.

Mil-lat arkitettoniku dan il-post għandu valur minħabba l-ikonografija differenti li fih. Barra minn hekk bl-iskop li jinżamm ċertu livell, kull monument funebri kien jeħtieġ li l-ewwel ikun approvat minn kumitat apposta li kienu jevalwa d-disinn, l-artisti, kif ukoll l-artiġjani li kienu se jahdmu dawn l-opri tal-arti.

L-iktar monument li jiddomina dan il-post hi l-kappella dedikata għall-memorja ta' Lady Hamilton Gordon li nbriet bejn l-1893-94. Din il-binja fuq stil gotiku kienet inbniet minn żewġha Arthur Charles, li kien haġib kbir tal-Prim Ministru Inġliż William Ewart Gladstone li serva f'din il-kariga bejn l-1868 u l-1894.



Iċ-ċerimonja tat-taqegħid tal-ewwel ġebli tal-istess kappella, fid-29 ta' Mejju 1893

Lady Hamilton Gordon kienet mietet Malta waqt li kienet qed tivvjagġa lura lejn l-Ingilterra minn Ceylon, Illum Sri Lanka, fejn żewġha kien gvernatur bejn l-1883 u l-1890.

Il-kappella li teħtieġ restawr urgenti, kienet iddisinjata minn John Loughborough Pearson, li kien fost l-iktar periti rinomati fl-epoka Vittorjana.

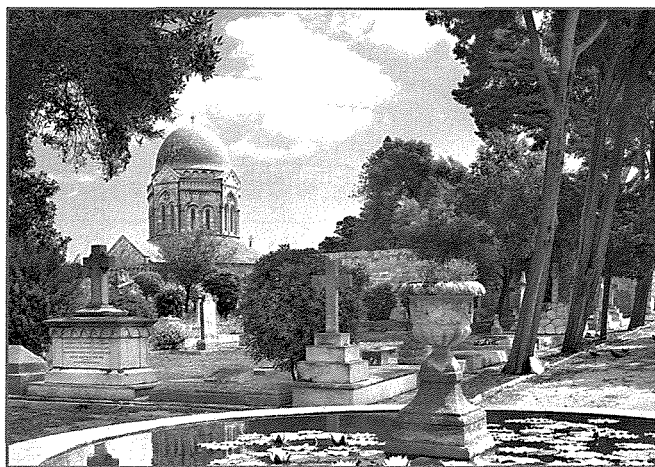
Jekk wieħed imbagħad jagħti ħarsa lejn il-monumenti funebri l-oħra, jispikka dak dedikat lil Olof Fredrik Gollcher (1829-89) li kien negozjant magħruf Żvediz. Dan il-monument hu xogħol l-iskultur magħruf Taljan Egidio Pozzi.

Monument ieħor ta' ċertu importanza hu dak dedikat lil William Stephen Eynaud, li kien ġarrab ħsarat konsiderevoli fil-gwerra. Fatt interessanti, hu li dan il-monument fl-irħam kien ingieb direttament mill-Istati Uniti, u xhieda ta' dan hu l-isem tal-kumpanija Draddy Bros, li hu mnaqqax fl-irħam.

Sfortunatament, ħafna mid-disinji ta' dawn il-monument illum intilfu u għalhekk bosta xogħlijiet artistici huma anonimi, għax l-artist warajhom mhux magħruf. L-uniċi ftit eċċezzjonijiet huma monumenti funebri ta' J.Darmanin and Sons Marble Works ta' Strada Levante Valletta, Francesco Psaila Vallone ta' Birkirkara, A. Penza ta' Strada Santa Lucia Valletta, u J. McFarlane Dundee fir-Renju Unit.

Iċ-ċimiterju Ta' Braxia jispikka wkoll għad-diversi tipi ta' slaleb li hemm fosthom dak tat-Templari, Latin u Ċeltiku. Fl-istess ħin hu rikk ħafna fis-simbolizmu għax fih insibu urni, piramidi zġhar, obeliski, kolonni miksura, fjammi, torċi rashom 'l isfel, arloġġi tar-ramel bil-ġwienah u saħansitra simboli tal-mažunerija. Dawn kollha għandhom tifsira fil-kuntest ta' ħajja, mewt u spiritwalità.

Minkejja li dan iċ-ċimiterju għadu juntuża jeħtieġ restawr urgenti. Għalkemm in-natura tal-post fiha element makabru, jibqa' l-fatt li dan hu wieħed mill-ftit ċimiterji forma ta' ġonna li hawn f'Malta u



Iċ-ċimiterju ta' Braxia fil-preżent

għalhekk għandu valur arkitettoniku. Wieħed għalhekk jittama li l-awtoritajiet jidhlu għal dan il-proġett qabel ma jkun tard wisq. Għalina l-Hamrunizi, dan hu patrimonju ieħor kulturali li għandna nġożżu.

Dan l-artiklu hu bbażat fuq il-ktieb Ta' Braxia Cemetery, ippubblikat fl-2017 mill-Prof. Conrad Thake u Janice Buhagiar.