

L-ORNGNI TAL-PARROĊĊA

L-orgni tas-sfavar huwa strument ta' oriġini qadima u li dejjem komplja jevolvi maż-żminijiet sa llum il-gurnata. Kull orgni hu mibni individwalment u mhux magħmul bil-mass production u b'hekk l-ebda orgni m'hu bħal iehor. Għalhekk hu ta' preġju kbir li knisja jkollha orgni tas-sfavar għax ikollha biċċa xogħol artistika **unika**.

L-orgni għandu żewġ partijiet prinċipali:

- (i) Il-parti teknika: l-orgni huwa magna li tibdel l-għafsa ta' nota fuq it-tastiera f'hoss ta' suffara.
- (ii) Il-parti fonika: il-vuċi ta' l-orgni.

L-għan ta' kull strument muzikali hu li jipproduċi hsejjes. Ovvjament li dawn iridu jkunu ta' ċertu tip u kwalità – hawn tidhol is-sengħa u l-arti li tagħti lill-istrument vuċi sabiħa u artistika. L-orgni mhu xejn inqas. Biex nagħti eżempju, il-kanen kollha ta' l-orgni tal-parroċċa tagħna ġew ippjanati minn bniedem mhux biss tas-sengħa imma iżjed u iżjed "artista" li kien kapaċi jimmagina x'vuċi jagħti lil dan l-orgni u mbagħad effettivament tahlilu. Hu dan il-bniedem li ddeċieda l-forma u l-qisien tad-**927 kanna** li fih l-orgni tas-Sigġiewi. Bla dubju biex il-pjan foniku ta' l-artist jirnexxi, il-kostruzzjoni tal-kanen u tal-parti teknika ta' l-orgni trid ukoll issir b'sengħa kbira.

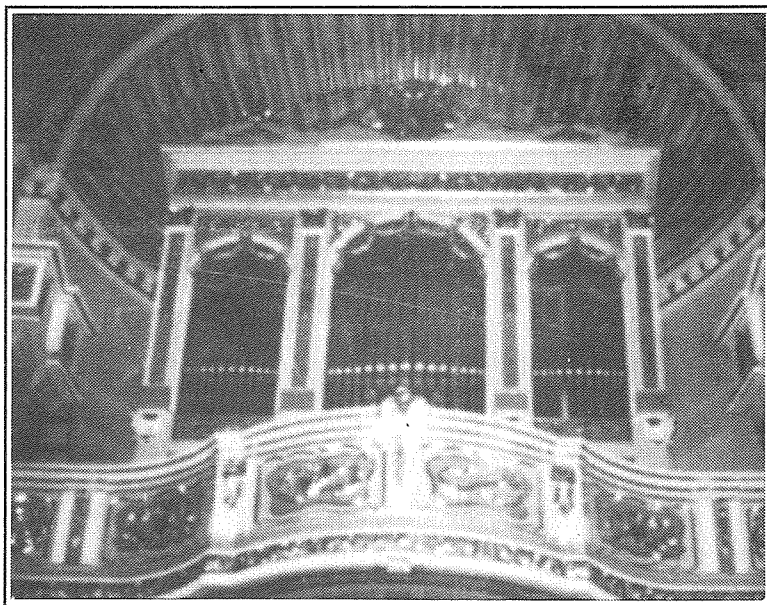
Kif għedna qabel, l-orgni hu wkoll magna u jkollu "sistema ta' trasmissjoni". F'orgnijiet differenti, fid-daqs u fl-epoka li nbnew, din tkun differenti kemm fit-tip kif ukoll fil-kumplessità. L-aktar haġa importanti biex titqies tajba hi li tikkonverti b'fedeltà kbira l-

KITBA TA' ROBERT BUHAGIAR

moviment tas-swaba' ta' l-organista f'hoss ta' sfavar. It-tliet sistemi ewlenin huma dik mekkanika, pnevmatika-tubolari u elettropnevmatika. Dawn evolwew f'dan l-ordni matul iż-żminijiet iżda mis-nin sebgħin 'l hawn reġgħet bdiet tintuża hafna s-sistema antika mekkanika għal orgnijiet godda peress li din hi l-aktar sistema tajba u preċiża (in generali).

bniedem mill-aqwa fl-arti tal-bini ta' l-orgnijiet, kemm għall-parti teknika kif ukoll għall-parti fonika. Għalkemm dan l-orgni sar wara li miet hu, u għlahekk ma ġiex ippjanat fonikament minnu nnifsu, xorta wahda hu orgni ta' vuċi sabiħa hafna mid-ditta tiegħu.

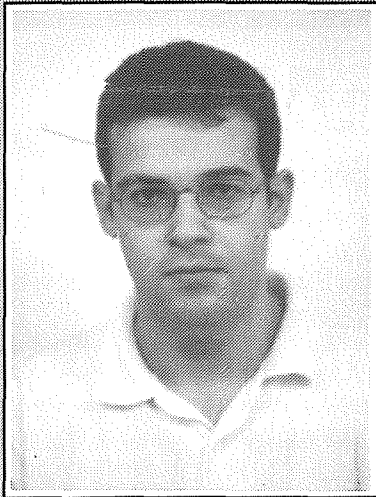
Is-sistema tat-trasmissjoni ta' dan l-orgni hi pnevmatika-tubolari. Fih żewġ somieri (kaxxa kbira mimlija arja u b'hafna valvoli – b'hekk meta xi valvola tinfetah tghaddi l-arja għas-suffara li tkun imqiegħda fuq il-kaxxa u din iddoqq), wiehed għal



Issa nitkellmu iktar b' mod partikulari dwar l-orgni tal-parroċċa tagħna anki rigward ir-restawr li sar. Dan l-orgni nbena fis-sena 1922 mid-Ditta magħrufa *Cav. Pacifico Inzoli e Figli* ta' Crema fl-Italja. Ġewwa l-orgni hemm xi erba' labels tad-Ditta Inzoli, imwahnha 'l hawn u 'l hinn, li jikkonfermaw dan. Pacifico Inzoli (1843-1910) kien

kull tastiera, tat-tip "a piston". Dan ifisser li kull suffara għandha *valve* għaliha biss. Dan il-*valve* jinfetah meta l-organista jkun irid idoqq dik is-suffara partikolari.

L-orgni tal-parroċċa fih 15-il registru. Registru hu sett ta' sfavar ta' lehen partikulari eż Flawt jew Viola. In-numru ta' sfavar go kull



PROFIL: ROBERT BUHAGIAR

Robert Buhagiar twieled Haż-Zabbar. Iggradwa fl-Inginerija Elettrika mill-Università ta' Malta fl-1997. Beda l-istudji tiegħu tal-mużika u l-pjanu fl-età ta' hames snin. Studja l-orgni taht id-direzzjoni ta' P. Albert Borg, OSA. Ghamel sena ta' xogħol u studju intensiv fuq ir-restawr ta' l-orgnijiet għand id-Ditta Mascione ta' Varese, fl-Italja. (Id-ditta Mascioni hi waħda mill-aqwa ditti fl-Italja u għandha anki hafna orgnijiet f'Malta fosthom dak tal-Konkattidral ta' San Ġwann.) Wara li għe lura f'Malta Robert beda jahdem fuq ir-restawr ta' l-orgni tas-Sigġiewi .

sett hafna drabi jkun daqs in-numru ta' tasti li jkun fiha tastiera.

L-akbar suffara tinsab fil-baxxi u hi twila madwar 5 metri, u l-iċken suffara mhix ikbar minn 2 cm. Biex wiehed ikollu idea tal-kumplessità ta' l-orgni (fil-parti teknika) b'kollox l-orgni għandu madwar 2000 valve. Il-valves għew iċċekkjati kollha u rrestawrati jew mibdula fejn kien hemm bżonn. Hafna min dawn il-valves jahdmu permezz ta' "mutur pnevmatiku" tal-ġilda li nbidlu kollha fir-restawr – madwar 1200 wiehed. Dan biex is-sistema ta' trasmissjoni taħdem b'mod preċiż u l-orgni jirrispondi sew għal dak li jitlob minnu l-organista.

Waqt ir-restawr, is-sfatar għew innaddfa u mbagħad irrestawrati kollha biex idoqqu tajjeb. Is-sfatar li jidhru fil-faċċata ta' l-orgni huma sfatar li jdoqqu wkoll. Izda dawn għandhom rwol estetiku importanti. Għalhekk għew irrestawrati, innaddfa miż-żebgħa qadima u miżbugħa mill-ġdid minn barra, waqt li l-parti tal-hlaq tnaddfet miż-żebgħa l-qadima u għet illustrata biex tleqq.

It-tastieri huma tnejn ta' 58 nota kull waħda. In-noti bojod huma miksiya

bl-avorju li għalkemm thaffer xi fitt wara dawn is-snin kollha ta' użu ma nbidilx iżda għe mnaddaf u llustrat mill-ġdid. L-avorju llum skars hafna u jagħti preġju kbir lit-tastieri. In-noti suwed huma ta' ebanu sabih hafna. Il-pedaljiera hija tat-tip "konkava parallela" b'27 nota. Din ukoll għet irrestawrata.

L-orgni għandu bżonn l-arja biex is-sfatar idoqqu, u fil-każ ta' dan l-orgni partikulari anki biex taħdem is-sistema ta' trasmissjoni. Mutur elettriku li jinsab f'kamra viċin l-orgni jipprovi din l-arja li tinhażen fil-minfah ta' l-orgni. Ta' min isemmi li li oriġinarjament dan l-orgni kellu rota kbira tal-hadid li meta ddu thaddem il-pompi manwali (li probabbilmment kienu 2 jew 3) u dawn jimlew il-minfah bl-arja. Meta daħal sew l-elettriku f'pajjiżna dawn il-pompi sfortunatament inqalghu u ntilfu – baqa' biss ir-rotta tal-hadid.

Il-minfah ta' dan l-orgni huwa tat-tip "parallel" b'żewġ settijiet ta' pjiegi. Huwa minfah ta' dimensjoni goffa mahsub biex l-orgni jkollu hażna kbira ta' arja meta din tiġi pprovduta manwalment. Qabel ir-restawr, il-minfah

kien fi stat hażin hafna għax kellu hafna telf ta' arja, l-aktar għax il-ġlud tal-pjiegi kienu therrew. Issa l-minfah għe restawrat kollu kemm hu. Saret ġilda ġdida lil kollha li reġghu hadu s-saħha. Sar ukoll kollegament ġdid (*trunking*) bejn il-mutur u l-minfah u żewġ valvoli biex jikkontrollaw l-arja li tidhol mil-minfah.

Wara li l-orgni għe jahdem sew teknikament inbdiet l-aħħar fażi tar-restawr. Din tittratta l-hoss tas-sfatar. Is-sfatar għew irregolati waħda waħda biex it-timbru u l-hoss tagħhom ikun kif suppost, imbagħad għew akkordati kollha (*tuning*). Dan hu xogħol li ried isir f'silenzju perfett.

Nixtieq niringrazzja lill-Arċipriet tal-fiduċja li tawni biex nagħmel dan ix-xogħol li jerga' jagħti vuċi lill-orgni tas-Sigġiewi. Niringrazzja wkoll lis-Sagrystani tal-paċenzja u l-għajnauna . J'Alla li l-lehen ta' l-orgni jmiss il-qalb ta' kull persuna li tisimghu u tghinha biex tersaq eqreb lejn Alla. Dan għandu jkun il-veru suċċess tar-restawr ta' kull orgni.