

FESTA SAN PUBLJU 2006

KITBA TA'

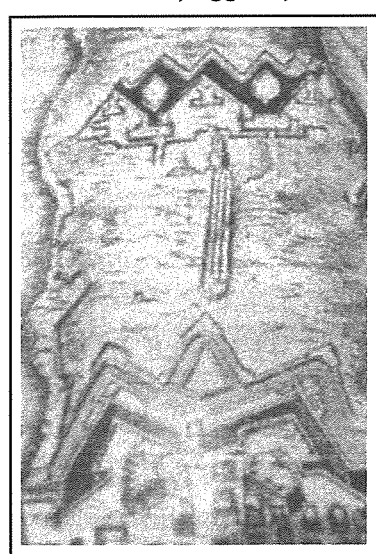
STEPHEN M. CAMILLERI

B.Com; B. Accty (Hons); PGCE (Business Stud.)

IL-BINI FIL-FLORIANA: L-ISTORJA MILL-BIDU SAL-LUM

Żgur li kull min jidhol fil-Floriana timpresjonah mhux ftit il-varjetà u d-differenza fl-istili tal-bini li nsibu f'dan is-subborg żghir imma tant sabih, bi spazji miftuħa li jhallu "ż-żiffa tmelles il-fjur" kif jgħid il-motto li l-Granmastru de Vilhena għazel għal dan is-subborg. Fil-fatt, il-Floriana għandha taħlita ta' arkitettura u stili ta' bini differenti. Uħud minn dawn jeħduna lura bosta sekli, oħrajn jeħduna lura biss ftit snin.

Tajjeb ngħidu li l-bini ma kienx l-iskop primarju li minħabba fih inħoloq dan is-subborg, Fil-fatt, dan is-subborg inħoloq għal għanijiet ta' difiża minn xi attakk tat-Torok, minħabba li beda jinħass li s-swar tal-Belt Valletta ma kinux biżżejjed b'saħħithom biex jifilhu għal xi attakk. Għall-ħabta ta' l-1630, kien hemm għajdut li t-Torok ser jerġghu jattakkaw lil gżirtna. Għalhekk, il-Papa ta' dak iż-żmien baġat lill-inġinier militari



Pjanta tal-Fortifikazzjonijiet kif ippjanati minn Pietro Floriani. Ta' min jinnota li l-Mall, Sarria u t-torri ta' Wignacourt kienu diġa' jeżistu qabel il-bini tas-swar

Pietro Floriani biex isahħah il-fortifikazzjonijiet tal-Belt. Dan kien tal-parir li tinbena fruntiera ta' swar ġodda 'l barra mis-swar tal-Belt, sabiex il-peniżola tal-belt tkun tista' tiġi mħarsa b'aktar effiċjenza. Floriani qala' hafna kritika għal din il-proposta u x-xoghlijiet kienu jibdeu u jkomplu skond jekk il-granmastru li jkun fil-kariga kienx jaqbel mal-proposta ta' Floriani jew le. Floriani bena l-argumenti fuq il-fatt li f'dan l-ispazju bejn is-swar tal-Belt u s-swar il-ġodda (dik li illum hija l-Floriana) seta' jinbena l-bini, u b'hekk, parti mill-ispejjeż tal-bini tas-swar seta' jiġi kopert bil-bejgħ ta' l-art. Dan l-ispazju seta' wkoll iservi ta' kenn għan-nies ta' l-irħula f'każ ta' xi Assedju, minħabba li l-Belt ma kenitx tesa' aktar nies.

Għalkemm it-tkomplija fil-bini tas-swar il-ġodda qajmu hafna kontroversji, dawn tlestew fl-1719 u kienu eżatt kif ippjanahom Floriani mat-tmenin sena qabel. Sa dan iż-żmien din il-medda art kienet vojta għal kollox, għajr il-knisja ta' Sarria li nbriet fl-1585, u li reġgħet inbriet kif nafuha illum fl-1676. Il-kunvent tal-Kappuccini (1588) kien diġa' jeżisti f'dan iż-żmien ukoll. Sa nofs is-seklu dstax kienu nbnew ukoll it-Torri ta' Wignacourt u l-Mall, il-ġnien li kien iservi biex fih tintlagħab il-logħba tal- "Palla a Maglio" mill-kavallieri. Għajr dawn li semmejna, l-art fejn illum insibu l-Floriana kienet għadha nieqsa minn kull tip ta' bini.

Fl-1724 Valperga għamel pjanta żghira dwar kif seta' jitla l-bini f'din il-medda art bejn żewġ linji ta' fortifikazzjonijiet. Il-permess tal-bini kien diġa' hareġ sa mill-1672, iżda minħabba li xterdet il-pesta fl-1676, u l-popolazzjoni naqset ferm, u ma' din id-domanda għal aktar bini, il-bini ġie pospost sal-bidu tas-seklu tmintax. Madanakollu, nafu fiċ-ċert li sa l-1746 kien hemm ghoxrin

kwartier bini fil-Floriana.

Il-bini, għall-kuntrarju ta' kif kien isir fl-irħula, kellu jittella' skond tliet regolamenti stretti, minħabba raġunijiet ta' difiża. Dawn kienu;

Kellu jithalla spazju kbir bejn il-bini tal-Floriana u s-swar tal-Belt. Fil-fatt l-aħħar binja kellha tkun il-knisja ta' San Publju. Dan l-ispazju kien meħtieġ biex jekk il-Floriana tiġi mehuda mill-għadu, id-difiża fil-Belt tkun tista' tarah javvanza faċilment u ma jkollux fejn jistaħba qalb il-bini.

Il-bini tal-Floriana kellu jkun baxx biex ma jtellifx il-viżibilità - b'tali mod li mis-swar tal-Belt jistgħu jidhru s-swar tal-Floriana, dan ukoll minħabba raġunijiet ta' difiża.

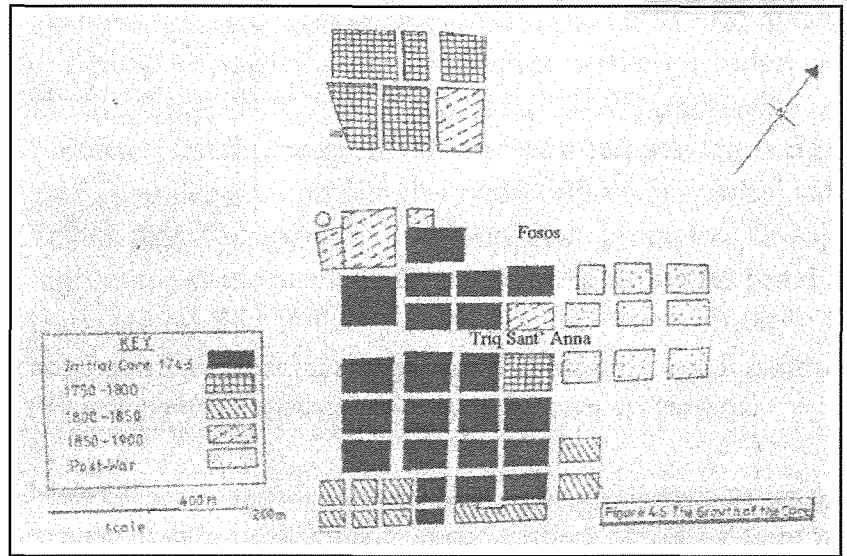
It-toroq kellhom ikunu forma ta' gradilja b'tali mod li setgħu jiġu mghassa, u jhallu viżibilità tajba mill-Belt. Dan l-ghoxrin kwartier kienu mqassmin fuq kull naħa ta' Triq Sant' Anna. Kuntrarju ta' dak li jsir fl-irħula fejn il-knisja tkun fiċ-ċentru, fil-każ tal-Floriana, il-Knisja nbriet lejn it-tarf, fit-Tramuntana tal-bini. Sa nofs is-seklu tmintax laħqet inbriet ukoll *Montgomery House* (fejn illum insibu il-*Middle Sea Insurance*). Din ta' l-aħħar kienet inbriet bhala palazz ta' villaġġjatura għall-Granmastru Vilhena. Sa dan iż-żmien balzunetta kienet vojta għajr l-Ospizio (1732), il-Konservatorju (1734) u l-ġnien ta' l-Argotti (1741). Ftit wara nbriet il-kappella ta' San Kalcidonju (1743) u mbagħad, aktar tard, is-Seminarju (1751).



Fil-Floriana insibu tliet tipi ta' toroq:

- It-toroq residenzjali tal-bidu (20 kwartier);
- Toroq residenzjali godda;
- U toroq prinċipali (għat-traffiku)

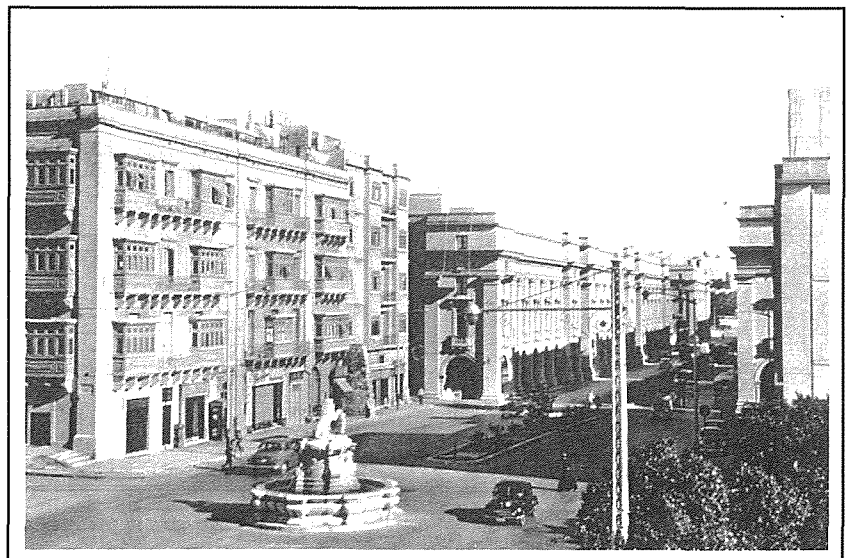
Kif diġa' semmejna, l-ghoxrin kwartier oriġinali kienu mqassma fuq kull naħa ta' Triq Sant' Anna f'forma ta' gradilja, b'eċċezzjoni tat-triq id-dejqa (Mauro Caruana illum), li hija ħafna idjaq mill-kumplament. Din hi triq residenzjali tipika li ma kienx jenħtieġ li tkun iktar wiesgħa minħabba li n-numru ta' nies li jużawha huwa limitat biss għar-residenti. Maż-żmien aktar toroq bdew jiġu miżjuda ma' dawn l-ghoxrin kwartier oriġinali. Dawn it-toroq li bdew jiġu miżjuda kienu aktar dojoq minn dawk li nbnew oriġinarjament, u għalkemm imfasslin forma ta' gradilja bħalhom, ma kenux uniformi mal-kumplament. Eżempju ta' dawn it-toroq godda huwa n-naħa ta' *Strada Nuova* (Antonio Agius illum). L-isem l-antik ta' din it-triq jixhed ukoll li din kienet triq miżjuda mat-toroq li kienu nbnew qabel. Eżempju iehor ta' toroq godda huwa n-naħa tas-Seminarju (l-Kurja Arciveskovili) li wkoll huma kemmxejn dojoq meta mqabbla mal-kumplament tat-toroq tal-Floriana.



Pjanta tal-Floriana li turi meta tela' l-bini tul is-snin

Il-Floriana hija magħrufa wkoll għat-toroq prinċipali li nsibu fiha fosthom triq Sant' Anna, waħda mill-aktar toroq traffikużi f'Malta. Din it-triq, minn mindu nbriet il-belt, kieent it-triq li kienet tintuża biex wiehed jidhol il-Belt - l-ewwel mill-Bieb tal-Bombi, imbagħad mill-Bieb ta' Sant' Anna (bieb li kien inbena mill-Inglizi fil-post fejn hemm in-niċċa ta' Sant' Anna llum, imbagħad Triq Sant' Anna li twasslek sa Bieb il-Belt). Minħabba l-importanza ta' din it-triq, wiehed malajr jifhem ir-raġuni għaliex din hija l-aktar triq wiesgħa fil-Floriana u għaliex il-bini kollu fil-Floriana żviluppa minn din it-triq u kompla jinfirex sat-truf tas-subborg. Minħabba l-eżiġenzi dejjem jikbru tat-traffiku li jgħaddi minnha, saru diversi tibdiliet fiha. L-ewwel żvilupp sar fl-1896 meta twessgħet u nghatat kiswa ġdida. Minħabba l-herba li saret fiha fi żmien it-Tieni Gwerra, din it-triq hadet dehra wisq differenti minħabba li l-bini kollu li jagħti għaliha kważi nqered totalment. Din kienet opportunità tajba biex titwessa' t-triq li sa qabel il-gwerra kienet tiġi mblukkata spiss minħabba l-volum tat-traffiku. Triq Sant' Anna fil-fatt kienet b'arkati baxxi ferm iżjed minn dawk li naraw illum u l-bini ma kienx uniformi kif inhu llum, għalkemm is-sistema tal-hnejjiet kienet kostanti t-tul kollu. Il-bini fi Triq Sant' Anna kien jikkonsisti fi djar kbar b'gallarijiet ta' l-injam jew mikxufin li kienu propjetà ta' nies privati. Biex it-triq setgħet titwessa', u l-bini seta' jitla' bl-uniformità, il-gvern irrekwiżizzjona l-propjetà kollha. Imbagħad twessgħet it-triq u nbena fi stil wiehed il-bini maestuż li wiehed jista' jara llum.

Tajjeb ngħidu li l-iskop ta' min ippjana x-xogħol, Harrison and Hubbard fl-1945, ma kienx li jirrestawraw il-Floriana kif kienet qabel il-gwerra. L-iskop ta' dawn l-iżviluppaturi kien li jagħti lill-Floriana skop aktar effettiv bħala post residenzjali u kummerċjali. Dan jidher sewwa fl-ippjanar ta' Triq Sant' Anna - il-ħwienet taħt il-logog, u l-appartamenti residenzjali fuqhom, flimkien ma' triq moderna ideali għall-esiġenzi tat-traffiku. Nistgħu ngħidu li l-pjan twettaq sewwa u dawn it-tliet skopijiet għadna nistgħu ngawduhom fir-realtà sal-lum. Tajjeb ngħidu wkoll li Harrison and Hubbard fir-rapporti tagħhom



Dehra ta' Triq Sant' Anna

tagħhom jikkumentaw li Triq Sant' Anna kellha timxi fuq l-istess stil tal-Belt Valletta, madankollu, "bi stil aktar miftuħ", minhabba li l-ftuħ hija karatteristika tal-Floriana li nsibuh fid-diversi ġonna u pjazez imxerrdin 'l hawn u 'l hemm.

Marbut max-xogħol ta' Triq Sant' Anna kien hemm involut hafna xogħol ta' radam ta' terrapien sabiex it-triq tiġi livell wiehed. Xhud ta' kemm it-triq kellha diżlivell huwa t-taraġ li nsibu fi Triq is-Suq, fost l-ohrajn. Qabel

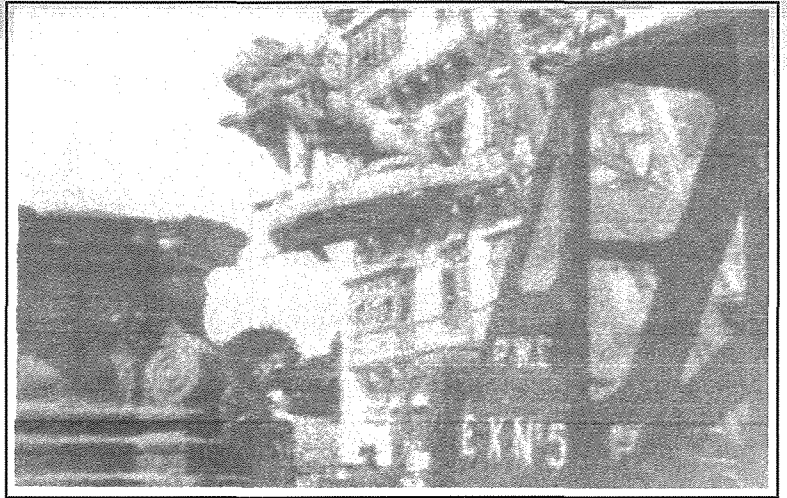
il-gwerra, dik il-parti ta' Triq Sant' Anna kienet baxxa iżjed mill-kumpliment. B'hekk kellu jsir ir-radam. Il-funtana ta' l-iljun giet żarmata u mcaqilqa għall-post li nafuha lllum. Anki l-monument tal-gwerra iżżarma u reġa' ntrama fir- "round-about" fejn nafuh illum. Żgur li dan kien proġett tassew ambizzjuż u li ha bosta snin biex tlesta. Madanakollu, għadna nistgħu ingawdu r-riżultat ta' dan ix-xogħol sal-lum.

Il-bini fil-Floriana oriġinarjament żviluppa permezz ta' dawk l-ghoxrin kwartier bini li diġa' semmejna. Il-fatt li triq Sant' Anna kienet sa minn dejjem it-triq prinċipali tal-Floriana huwa ippruvat mill-fatt li l-akbar kwartieri u t-toroq l-aktar wesgħin huma dawk li huma l-aktar viċin ta' din it-triq. Aktar ma' wiehed jitbiegħed minn Triq Sant' Anna, aktar il-kwartier jickien u t-toroq jidjiequ.

Xhud ta' dan hija s-sistema ta' kif inqasmet l-art bejn il-propjetarji diversi.

L-art kienet inqasmet mit-tramuntana għan-nofsinhar mit-tul tagħha. X'aktarx li l-art oriġinali kienet inxtrat minn sid wiehed, li mbagħad kien jibni dar kbira bi għnien żgħir fuq wara. Dawn id-djar kellhom aċċess biss minn quddiem, jiġifieri l-ebda dar ma kellha bieb fi triq u bieb ieħor fit-triq ta' warajha, sakemm ma tkunx f'kantuniera. Aktar ma beda jgħaddi ż-żmien u l-popolazzjoni bdiet tikber, aktar il-kwartieri fejn qabel kienu dar waħda, bdew jinqasmu u minnhom bdew joħorġu diversi djar. Dan jista' jingħad b'mod speċjali għall-ġonna ta' fuq wara li bdew jinbnew, u hafna minnhom ċkienu tant li minnhom baqa' biss bitha interna.

Hafna mill-bini oriġinali li nbena kien fl-istil magħruf bħala "vernacular", bl-eċċezzjoni ta' Triq Sant' Anna li x'aktarx kienet inbniet fl-istil barokk jew klassiku. L-istil "vernacular" jikkonsisti fi djar li għandhom bejn tnejn jew erba' sulari, twieqi kbar bil-persjani u gallarijiet bil-panewijiet ta' l-injam jew b'xogħol tal-ħadid. X'aktarx li skond l-istil Taljan, il-familja kienet tgħix fl-ewwel sular. Il-pjan terran kien jintuża għall-kċejjen u hażna ta' ikel u affarijiet oħra - karatteristika importanti hafna għal żmien fejn it-trasport kien limitat u allura tajba ta' ikel għal ċertu żmien. Il-pjan t'isfel x'aktarx kien jikkonsisti fi kmamar



L-iljun qed jinqala' minn postu waqt ix-xogħol li sar fi triq Sant' Anna wara l-gwerra



Gallarijiet ta' l-injam u tal-ħadid tipiċi ta' l-istil "vernacular". X'aktarx li fil-bidu, galleriji tal-ħadid biss kien hawn. Dawk ta' l-injam saru wara l-1800, jiġifieri mal-wasla ta' l-Ingliżi meta beda diehel b'aktar abbondanza l-injam.



Dar tipika eżempju ta' l-ewwel bini li ttella' fil-Floriana fl-istil "vernacular" b'sular isfel u żewġ sulari fuq

zghar wahda taghti għall-oħra imdawrin ma' bitha interna. Il-kmamar, wahda taghti għall-oħra, huma skond l-istil Gharbi. L-Gharab kienu jhobbu jibnu f'dan l-istil biex f'każ ta' attakk, wiehed seta' jidhol fil-kamra ta' barra u mbagħad jidhol 'il ġewwa kamra wara l-oħra meta l-kamra tal-bidu tkun mirbuħa. B'hekk wiehed seta' jtawwal il-hin sakemm jiġi mirbuħ, b'ċans akbar li tilhaq tasal l-għajnuna minn barra minhabba li l-hin ta' l-attakk seta' jitwal. Dan kien japplika wkoll f'każ ta' xi serqa.

Fejn insibu djar bi tliet sulari x'aktarx li l-aħħar sular kien ikun il-*Piano Nobile* - sular li jintuża biss f'okkażjonijiet speċjali u li kien ikun jinkludi xi kamra kbira (sala) li kien ikollha tnejn jew tliet aperturi għal barra. Dan is-sular kien jintuża għall-festini jew riċevimenti. Ovvjament dan is-sular kien jinsab biss fi djar sinjuri fejn il-limitazzjoni ta' l-ispazju ma kenitx problema.

Maż-żmien, minhabba l-eżiġenzi tal-popolazzjoni, hafna djar bdew jinqasmu f'appartamenti jew saħansitra kerrejjet fejn l-inkwilini kienu jikru kamra wahda minn dar u jgħixu fiha. Djar oħra nqasmu billi l-pjan t'isfel inqata' għalih - dak li illum nafuh bħala terran u l-pjan ta' fuq għalih - mezzanin. F'każi iddisprati u mmexxijin mir-regħba għall-flus u mid-domanda tan-nies, ċertu sidien ta' djar li saru kerrejjet bnew anki l-kmamar addizzjonali fuq il-bjut, jew qasmu sulari min-nofs biex ikunu jistgħu jakkomodaw aktar nies. B'xorti tajba illum dawn il-kerrejjet kważi spiċċaw għal kollox, għalkemm il-problema tal-housing għadha magħna.

Nistgħu nġid li l-Floriana kompliet tiżviluppa hafna matul il-ħakma ta' l-Ingliżi f'Malta, fejn mill-Floriana għamlu is-sit għal hafna barracks tas-soldati. L-iskola preżenti tal-Gvern inbniet ukoll tul il-ħakma ta' l-Ingliżi, eżattament fl-1857. F'dan iż-żmien inbnew ukoll il-ġnien tal-Kalkara li jhares fuq il-Port il-Kbir (1915) u l-ġnien Re Ġorġ VI, magħruf aħjar bħala l-bandli.

Tassew li l-Floriana hija monument storiku ħaj u hija ħasra kbira li m'hawnx kuxjenza dwar l-istorja tassew interessanti ta' dan is-subborg. Hija r-responsabbiltà ta' kull min jgħix fil-Floriana biex tassew joħroġ il-karattru tad-dar jew post li fih jgħix, mhux billi jħassru b'tiżjin modern u li jostor il-karattru, iżda jirrestawra u jirrangja kemm hu possibbli skond l-istil originali tal-bini. B'hekk biss nistgħu ngawdu l-Floriana kif għaddewhjelna missirijietna u nġadduha bla mittiefsa lil ta' warajna. Jekk ma naghmlux dan u jintilef il-karattru storiku, il-Floriana issir bħall-kumpliment tal-gżira - binja konkos fejn il-ġmiel ta' l-arkitettura mhux ikkalkulat daqs kemm hu il-gwadann mill-prezz tal-bejgħ. Dan jirriżulta fi djar b'soqfa baxxi, okkupati u mkaħħlin ġo xulxin. Forsi veru ngorru kontra l-awtoritajiet, li ġieli jkunu iebesin magħna r-residenti f'dan is-subborg minhabba r-restrizzjonijiet li jpoġġulna. Madanakollu, dawn huma neċessarji biex inharsuh mill-qerda tal-progress. Għalkemm hawn bini fil-Floriana li heles il-qilla tal-gwerra u l-moġħdija tas-sekli, taf ikun it-traskuraġni u n-nuqqas ta' apprezzament ta' resident, li jeqred dak li heles mill-prova tas-snin!



Eżempju ta' dar li kienet tikkonsisti f'sular wiehed u li nbidlet f'appartamenti. Ta' min wiehed jinnotta li mit-tieni sar-raba' sular żdiedu wara. Xhud ta' dan huma d-djar ġirien li għandhom biss sular wiehed, mibnija fl-istess stil, u l-fatt li l-ewwel sular għandu saqaf għoli hafna, minhabba li dan kien taħt il-bejt fil-binja originali

Biblijografija

- GALEA M. *19th and 20th century public gardens in Valletta and Floriana, proposals and layout*, Matla 1998.
- GARRETT R., *Floriana, Malta. A Study in Town-Plan Analysis. Submitted as part of the BA (Hons) Geography, Faculty of Arts, University of Birmingham, 1991.*
- GUILLAIMIER A., *Bliet u Rhula Maltin*, Malta 1971.
- LE PREVOST J., *Demographic structures of the walled cities in the Maltese Islands.*
- TONNA E.S., *First Focus on Floriana*, Malta 1967.
- TONNA E.S., *Final Focus on Floriana. A Collection of Essays*, Malta 1979.
- VASSALLO M.P., *A planimetric and constructional analysis of the fortifications of Valletta and Floriana (Malta, 1530-1798)*, 1986.