

# PITTURA TAT-TRASFIGURAZZJONI TA' ĠESÙ F'BORMLA U FIŻ-ŻEJTUN

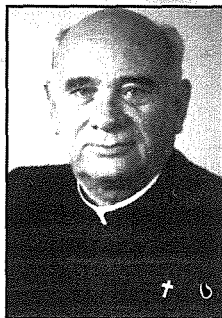
*Kitba tal-Kan. Dun Joe Abela B.A. (Hons.); Lic.D, H.E.L.*

- **Diversi kappelli f'Malta ddedikati lis-Salvatur**
- **Xhieda tal-qedem ta' din id-devozzjoni f'Malta**
- **It-Trasfigurazzjoni fil-Kappella tal-Kurċifiss f'Bormla**
- **It-Trasfigurazzjoni f'kappella filjali fi -Ķejtun**

Hal-Lija m'hix l-unika parroċċa f'Malta minn fejn tinxtered id-devozzjoni u l-qima lejn Ġesù Trasfigurat fuq l-Gholja Tabor. Għandna diversi kappelli ddedikati lil Ġesù Salvatur u kwadri fil-knejjes tagħna li jirrapreżentaw dan il-miraklu mportanti fil-ħajja tas-Sinjur Tagħna Ġesù Kristu. Illum se nagħtu ħarsa ħafifa lejn tnejn minn dawn il-kwadri li jinsabu, wieħed fil-knisja parrokkjali u kolleġġjali tal-Kuncizzjoni f'Bormla, u l-ieħor f'waħda mill-knejjes filjali tal-parroċċa taż-Żejtun.

## Kappella fil-Kalkara

Nistgħu iżda, qabel nibdew, nagħtu tagħrif qasir dwar kappella ċkejna ddedikata lis-Salvatur fil-parroċċa tal-Kalkara, peress li din il-kappella kellha fl-imghoddi mportanza ġmielha, mibnija kif kienet fil-Kottonera li ndubbjament hi waħda miż-żoni l-aktar storiċi tal-Gzejjer Maltin. Fil-fatt din il-kappella



mhix il-waħda originali li kienet teżisti f'dan il-post qabel l-Assedju l-Kbir, meta l-ewwel waħda tant ġarrbet ħsara li l-Gran Mastru La Vallette ħass il-ħtieġa li jibni t-tieni waħda fl-istes post. Kien imbagħad il-Kavallier **Giovanni Bighi** li, mitt sena wara, bena t-tielet

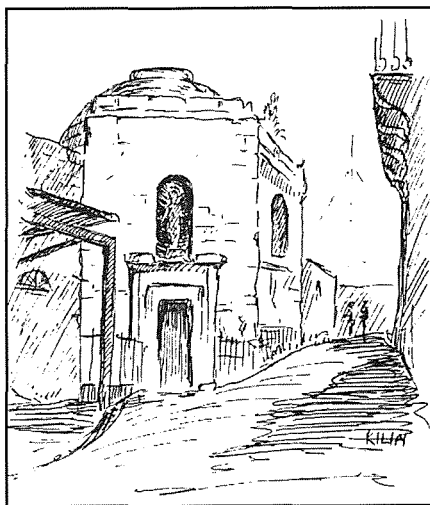
waħda, li hi dik li naraw illum, fuq pjanta tal-magħruf **Lorenzo Gaġa**. Magħha Bighi bena villa kbira, li fis-seklu 19, imbagħad twaqqgħet biex inbena sptar mill-Ingliżi. Bighi, li kien in-neputi tal-Papa Alessandru VII, miet bil-pesta fl-1676. Illum jeżisti monument tiegħu fil-ġebel fl-istess kappella. Il-pittur **Mattia Preti** kien **hadem kwadru tat-Trasfigurazzjoni ta' Sidna Ġesù Kristu għal din il-knisja**. Din il-pittura kienet insterqet mill-Franċiżi waqt l-invażjoni ta' ġżiritna fl-1798 (1). Din il-kappella ntuzat bħala l-ewwel knisja parrokkjali tal-Kalkara meta din inqatgħet mill-Birgu u saret parroċċa għaliha fl-1897. Reggħet intużat bħala

knisja parrokkjali meta l-knisja parrokkjali ġdida tal-Kalkara ġarrbet ħsarat enormi fit-Tieni Gwerra Dinjija (1939 – 45). Il-kappella għandha pjanta heġwa, b'sitt faċati, koppla baxxa u statwa tal-Madonna fuq il-bieb ta' barra. Mill-gwerra 'l hawn tela' ħafna bini madwarha (2).

Kappella oħra zġhira ddedikata lis-Salvatur u li ġarrbet ukoll ħsarat kbar fil-gwerra hi dik ta' **H'Attard**. Fl-**Imdina**, snin ilu, kien hemm kappella oħra tas-Salvatur, f'tit il-bogħod mill-Katidral; oħrajn f'**Raħal Ġdid**, il-**Qrendi**, u s-**Siggiewi**, biex inkunu semmejna xi whud oħra. Dan biex ma nsemmux il-knisja qadima tas-Salvatur f'**Hal-Lija** stess, li dwarha f'**Hal-Lija** diġa' inkiteb ħafna.

### **Altar tat-Trasfigurazzjoni f'Bormla fl-1602.**

Xhieda tal-qedem tad-devozzjoni lejn Ġesù Salvatur fil-Gżejjer Maltin, hi pittura li tinsab fil-knisja parrokkjali ta' Bormla. Fl-1586 Bormla kienet diġa' parroċċa, bl-ewwel kappillan tagħha Dun Mikiel Ċap mis-Siggiewi, akarx ġej minn familja Siggiewija li kienet nizlet il-Birgu fi żmien l-Assedju l-Kbir. Fil-Viżta Pastorali li għamel lill-knisja ta' Bormla fl-1602, l-**Isqof Gargallo** innota li kien hemm fiha altar iddedikat lit-Trasfigurazzjoni ta' **Ġesù** (3). Osserva ukoll li fiha kien hemm kappella ta' Santu Rokku, li kienet inbniet fi żmien il-pesta ta' l-1592. Din il-kappella hi mportanti għall-istorja tagħna, għaliex 'l



quddiem se nergħu nsemmuha f'rabta mas-Salvatur. Il-knisja ta' Bormla baqgħet tiġi mkabbra jew mibdula, tant illi fis-sena 1634, l-Isqof Pontremoli seta' jinnota li, tista' tgħid, kienet ġiet mibnija mill-ġdid. Fl-istess sena bdiet f'Bormla Fratellanza ta' l-Agonizzanti, waħda mill-aktar fratellanzi mportanti ta' Bormla. Fl-1669 din il-fratellanza kompliet kisbet aktar popolarità meta nġhatat Kurċifiss qadim, li kien inġieb minn Kandja, u li tqiegħed fil-kappella ta' Santu Rokku. Folol kbar ta' pellegrini kienu jnivistaw minn kullimkien f'Malta dan il-Kurċifiss devot. Minħabba f'hekk, il-kappillan Dun Ġannmari Barbara beda jaħseb biex jibni kappella kbira, forma tonda, fejn qabel kien hemm il-kappella ta' Santu Rokku. Dan ix-xogħol beda jsir fl-1686. F'din il-kappella ġdida l-Kurċifiss ta' Kandja tqiegħed fin-nofs.

## **Il-Pittura tat-Trasfigurazzjoni fl-Altar ta' Sant' Andrija**

Iżda ma damx wisq ma tqiegħed fl-istess kappella altar iehor, dedikat lil Sant' Andrija, patrun tas-sajjieda. Fil-qedem Bormla kienet ukoll port fejn kienu jghixu hafna sajjieda, u dawn naturalment bdew jieħdu hsieb dan l-altar. Fil-fatt is-sajjieda Bormlizi kienu ilhom jieħdu hsieb il-festa ta' Sant' Andrija sa mill-1605. Il-kwadru titolari ta' dan l-altar, barra ovvjament il-figura ta' Sant' Andrija, kellu u għad għandu, fil-parti ta' fuq, **pittura tat-Trasfigurazzjoni ta' Ġesù fuq l-Gholja Tabor. Dan sar wisq probabbli biex ifakkar l-altar bl-istess dedika li minn hafna snin qabel kien jeżisti fil-knisja parrokkjali ta' Bormla.** L-awtur li pitter fl-1685 dan il-kwadru ta' Bormla kien certu **Mastru Emmanuele Pereira Portugese.** Dwar dan il-pittur tista' tghid ma nafu xejn. Għall-inqas jien qatt ma ltqajt ma' xi kwadru iehor impitter minnu. Kunjomu jagħtina x'nifhmu li ma kienx pittur Malti. Jista' jkun li kien xi membru ta' l-Ordni ta' San Ġwann. Ma rridux ninsew li, barra li l-Ordni kienet spiss iġġib pitturi barranin biex iżejnu l-knejjes tagħha, bhālma kienu Michelangelo Merisi da Caravaggio, Mattia Preti u Antoine de Favray, kien hemm fost il-kavallieri xi whud li nġhataw għall-arti tal-pittura. Bhāla eżempju, nistgħu insemmu lil Fra D.P.e. de Villavincenzio, li fl-1672 pitter is-sotto-kwadru sabiħ tal-Madonna bil-

Bambin, li qiegħed fl-altar tar-Rużarju fil-knisja parrokkjali taż-Żejtun.

## **Deskrizzjoni tal-kwadru**

Il-parti tal-kwadru li fiha t-Trasfigurazzjoni ta' Ġesù timla n-nofs kollu ta' fuq tal-kwadru. Ġesù jidher imtella' l fuq, b'dawl kbir dehbienu warajh. Mosè u Elija jidhru fuq il-ġnub tiegħu, filwaqt li l-Appostli huma aktar l isfel fil-pittura. In-nofs t'isfel tal-kwadru juri lil Sant' Andrija b'numru ta' hut fuq naħa u dgħajsa tas-sajd fuq in-naħa l-oħra. Fil-knisja ta' Bormla nsibu diversi kwadri ta' l-altari li juru numru ta' qaddisin bl-ebda rabta bejniethom. Dan kien isir biex jifakkru l-qaddisin li l-kappelli jew l-altari tagħhom ma jkunux għadhom jeżistu.

## **It-Trasfigurazzjoni fiż-Żejtun**

Pittura oħra xhieda tal-qedem tad-devozzjoni lejn it-Trasfigurazzjoni ta' Ġesù fuq it-Tabor hi l-pittura, żejt fuq it-tila, tal-kwadru titolari, fil-kappella qadima tas-Salvatur fil-parroċċa taż-Żejtun, kappella li nbriet fi żmien il-knisja parrokkjali qadima ta' Hal-Lija. Il-kappella taż-Żejtun tinsab fil-parti post-medjevali taż-Żejtun magħrufa bhāla Bisqallin. Din inbniet għall-ħabta tas-sena 1500, għalkemm għall-ewwel tidher li kienet iddedikata lit-Tluġħ fis-Sema tal-Vergni Marija. Iżda fl-1575, il-Viżitatur Apostoliku Mons. Pietru Dusina nnota li l-kappella tas-Salvatur kienet nieqsa minn certi hwejjeġ essenżjali, iżda

minhabba d-devozzjoni kienet issir quddiesa f'Jum it-Trasfigurazzjoni ta' Ġesù. Aktarx li l-kwadru preżenti tat-Trasfigurazzjoni sar għall-ħabta ta' nofs is-seklu 18, meta l-knisja kienet bdiet tiġġarrarf, u allura kellha tinbena mill-ġdid bi flus il-benefatturi. Il-kwadru għandu stil tal-pittura ta' **Francesco Zahra**, pittur li hadem ħafna kwadri għall-knisja parrokkjali u l-oratorju taż-Żejtun. Jista' jkun li dan il-kwadru tas-Salvatur ġie mpitter minn xi wieħed mill-*bottega* ta' Zahra. Kien ġie restawrat mill-pittur Żejtuni **Twanny Spagnol** fl-1996.

#### **Francesco Zahra (1710 – 1773)**

Zahra kien wieħed mill-pitturi l-aktar prolifici Maltin, tant li l-kwadri tiegħu jammontaw għal mijiet u ssibhom f'ħafna knejjes tal-Gżejjer Maltin. Kien tweled fl-Isla minn familja ta' artisti li fil-parroċċa taż-Żejtun hallew aktar minn opra waħda. Hekk missieru, Pietru Pawl Zahra, kien għamel l-istatwi fil-ġebel ta' San Girgor u Santu Wistin, u żewġ angli kbar, li damu jzejnu l-kor taż-Żejtun għal madwar 200 sena, sakemm tneħħew fl-ewwel snin tas-seklu 20. Iż-żewġ qaddisin illum qegħdin fil-parti l-ġdida ta' ċimiterju ta' San Girgor. Hu dokumentat ukoll illi fiż-Żejtun għadu jeżisti l-ewwel kwadru li nafu bih ta' Francesco Zahra - is-sotto-kwadru ta' l-Assunta fl-altar titolari ta' Santa Katarina. Dan il-kwadru ċkejken Zahra pittru meta bilkemm kellu 20 sena! Miegħu pitter



**Detall mill-pittura  
tas-Salvatur fiż-Żejtun**

ukoll żewġ kwadri, San Pietru u San Pawl, għall-kor, li iżda llum m'għadhomx hemm.

#### **Deskrizzjoni tal-pittura tas-Salvatur**

Fil-parti ta' fuq tal-kwadru tas-Salvatur fiż-Żejtun, naraw imitazzjoni mbegħda tal-parti ta' fuq tat-“Trasfigurazzjoni ta' Ġesù” ta' Raffaello fil-*Pinacoteca Vaticana*, iżda żgur li mhix kopja tagħha. Nieqsa għal kollox hi l-parti t'isfel, ferm movimentata, tal-kwadru famuż ta' Raffaello, fejn jidher it-tifel maħkum mix-xitan li d-dixxipli ta' Ġesù ma setgħux ifeqqu. Fil-kwadru taż-Żejtun

l-attenzjoni ta' l-ispettatur tingibed mill-ewwel lejn il-figura ta' Ġesù, liebes ilbies abjad ileqq u li jidher jittajjar bid-dawl safrani warajh, b'idejh miftuħa, fin-nofs tal-kwadru n-naħa ta' fuq. L-għajnejn imdawra 'l fuq ta' Ġesù Trasfiguratur jixhdu komunikazzjoni intima u intensa ma' Alla Missieru. Ġesù hu maqtuġh għal kollox mill-hames figuri l-oħra li jidhru fil-kwadru. Mosè u Elija, wieħed fuq il-lemin u l-iehor fuq ix-xellug tal-kwadru, jipprovdu bilanċ pjàevoli fin-nofs ta' fuq tal-pittura. Mosè iżomm f'idejh it-twavel tal-Ligi, li jserrħu wkoll fuq irkobbtejh f'pożizzjoni żzejjed drammatika u esagerata, filwaqt li l-profeta Elija jzomm f'idejh spèi ta' parċmina b'kitba fuqha, f'qagħda żgur aktar naturali minn dik ta' Mosè! It-tnejn għajnejhom fissi fuq Ġesù Trasfiguratur u t-tnejn iserrħu fuq sħab bajdani.

### It-Tliet Appostli.

Mhux anqas sabiħ u drammatiku hu n-nofs t'isfel tal-pittura, fejn naraw lit-tliet appostli maħbubin minn Ġesù - Pietru, Ġwanni u Ġakbu - li akkumpanjawh fuq il-Għolja tat-Tabor u baqgħu mbellħin għall-aħħar b'dak li raw u semgħu. Fuq ix-xellug naraw lil San Pietru għarkobbtejh, liebes il-kuluri soliti tiegħu, ikħal skur għal-liebsa u kannella għall-mantar, iħares b'idejh miftuħa 'l fuq lejn Ġesù. Kien hu li tant baqa' impressjonat b'li ra, li wara qal lil Ġesù li jkun aħjar li jibnu għarajjex fuq l-għolja u jibqgħu hemm. San

Pietru u sħabu raw dak inhar ftit mill-glorja li kellu jgawdi Ġesù wara l-Qawmien mill-mewt. Fin-nofs tal-kwadru San Ġakbu wkoll hu b'harstu merfugħa 'l fuq, iżda San Ġwanni, l-appostlu ppreferut minn Ġesù, m'għandux il-kuragg li jħares 'l fuq bħal sħabu. Hu f'pożizzjoni bejn għarkobbtejh u mimdud, b'idejh magħqudin f'qagħda ta' wieħed li qed jitlob bil-herqa, b'rasu sserrah fuq l-ispalla xellugija ta' huh San Ġakbu. Il-kuluri ta' lbiesu - aħdar u aħmar, il-kulur sabiħ hamrani li tant jikkarakterizza l-kwadru ta' Francesco Zahra.

Dawn huma tnejn mill-kwadri tat-Trasfigurazzjoni ta' Ġesù fil-knejjes Maltin u Għawdxin. Huma xhieda konkreta, mhux biss tal-kapaċità artistika tal-pitturi tagħna, iżda wkoll tad-devozzjoni u mħabba li missirijietna kellhom lejn Ġesù, is-Salvatur ta' l-umanità. Għaliex l-opri ta' l-arti dejjem jirriflettu, mhux biss x'hemm fil-qalb ta' min jaħdimhom, iżda wkoll il-gosti u l-fidi ta' min jikkommissjona dawn l-opri.

### Riferenzi:

1. Tony Terribile, "Teżori fil-Knejjes Maltin", PIN, 2002, p.194.
2. Kilin, "A Maltese Mosaic", 1990, p.31
3. C. Galea-Scannura, "Tagħrif Storiku dwar il-Knisja Parrokkjali ta' Bormla", 1983, p.5