

INTIETEF MOSTIN ...

J. J. Camilleri B.A., M.A., A.I.E. (Lond.)

KONTROVERSJI

Aktar ma wiehed ikollu karigi għolja aktar għandu responsabilitajiet u għalhekk irid joqgħod ferm attent meta jiġi biex jiddeċiedi. Żbalji kbar li ma jistgħux imbagħad jitrangaw ma jinħafrix, speċjalment meta dawk jolqtu lil haddieħor. Sa ftit żmien ilu, id-deċiżjonijiet parrokjali kienu jittieħdu minn persuna waħda, jew minn xi ftit individwi, aktarx li ma kellhom mertu u kapacità ta' xejn. Il-parroċċa tagħna ntaqtet ukoll għax l-iżbalji u d-deċiżjonijiet ħżiena ma naqsux. Ta' min isemmi biss ftit eżempji.

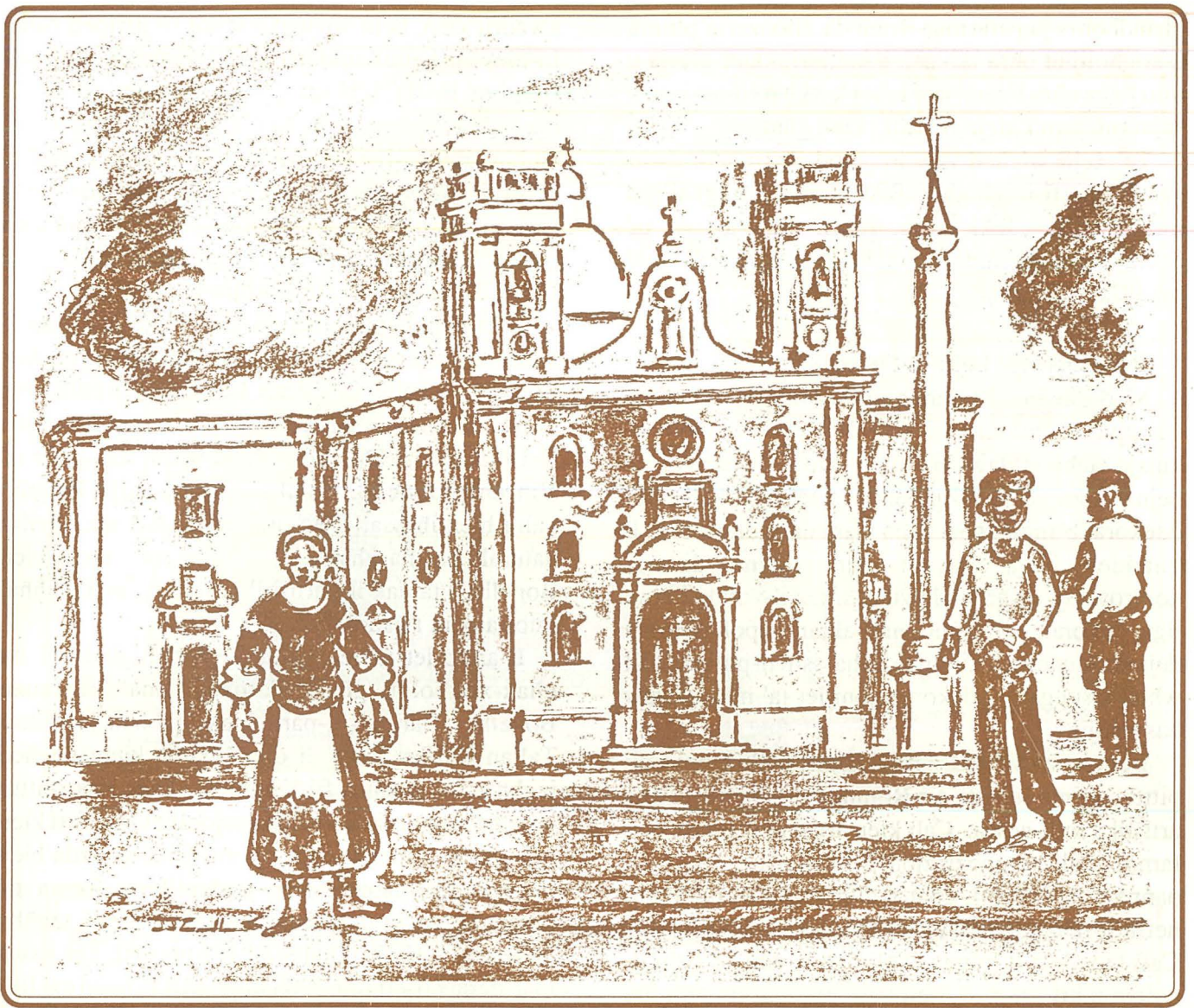
Meta l-Mosta saret parroċċa fl-1608, il-Mostin hasbu biex ikollhom il-knisja ewlenija tagħhom. Il-knisja l-qadima ddedikata lil l-Assunta kienet gawhra arkitettonika, kapulavur tal-perit Tumas Dingli, mingħajr dubju l-aqwa arkitett ta' żmien. Kienet tixbaħ ħafna lill-knisja parrokjali li hemm illum f'Ħ'Attard, xogħol sabiħ ukoll ta' Dingli. Meta fl-1832 il-ħsieb ta' knisja ġdida u akbar li kien ilu jberren f'moħħ il-Mostin ħa forma konkreta, bdew jinqalgħu għadd ta' problemi. Waħda minn dawn kienet dwar l-għażla tal-post fejn kellha tinbena r-Rotunda. Il-kappillan Dun Felic Calleja mill-ewwel wera ruħu favur li l-knisja l-ġdida tinbena fl-istess post flok il-qadima. Ried ukoll li l-qadima tinħatt għal kollox għax fil-fehma tiegħu kien għadda żmienha. Ma setax jonqos li l-kappillan ma kellux il-partit tiegħu, aktar u aktar meta fil-Mosta feġġ partit ieħor oppost. Dan ta' l-aħħar ried illi l-knisja l-ġdida titla' f'naħa oħra tar-raħal, f'Andar il-Blat fejn illum hemm il-kappella tal-Kuncizzjoni. Li għaddiet ta' dawn, il-knisja l-qadima ta' Tumas Dingli kienet tibqa' wieqfa. Jingħad illi bejn dawn iż-żewġ partiti nqala' nkwieta serju u xi ġlied ukoll. Is-sens komun la wassal għall-kompromess u lanqas biex heles mill-qerda kapulavur ta' l-arti. Għaddiet tal-kappillan, biss il-Mosta ftaqret. Kieku għadha sal-lum ssebbiħ il-Mosta!

Meta giet biex tinbena l-anterna fuq il-koppla tar-Rotunda, inqala' wkoll l-inkwieta għax waqt li l-arċipriet Dun Pawl Xuereb riedha tal-ġebel, uħud beżgħu mit-toqol u xtaquha ta' materjal aktar ħafif billi din kellha tkun twila erbgha u għoxrin pied. Meta l-imghallem Anġlu Sammut lestiha fl-1886 ħaseb biex din tkun ibattmata tajjeb bid-deffun. Għamel biċċa xogħol mill-aqwa għax ma kenitx

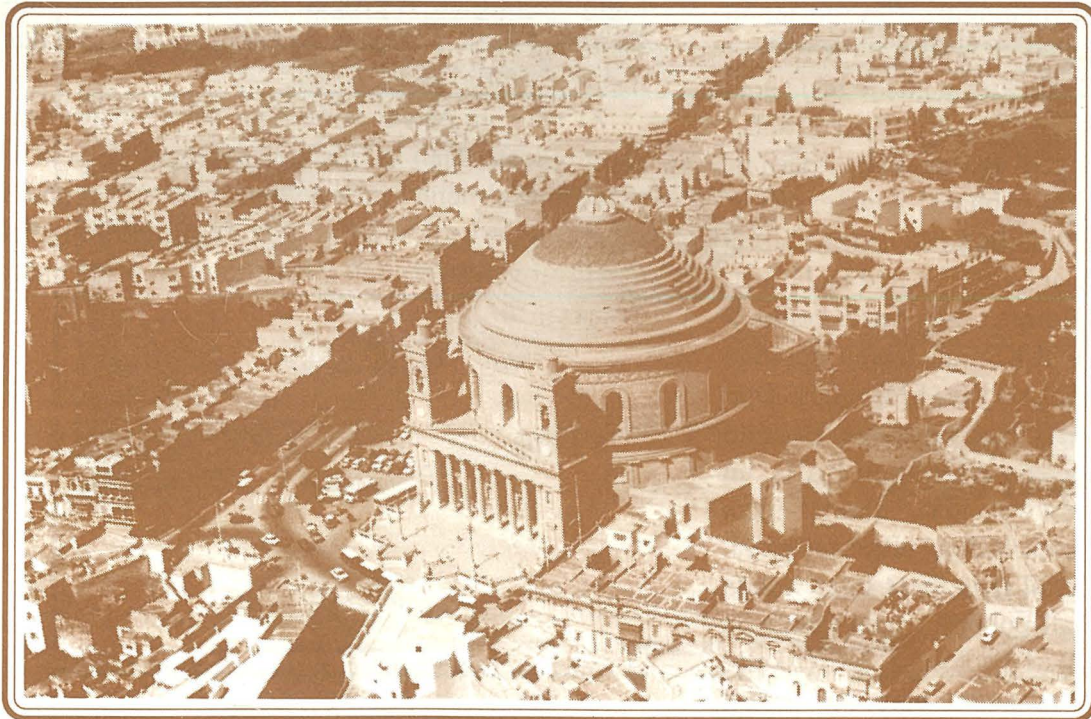
tidhol taqtira waħda ta' l-ilma tax-xita. Izda xi hadd aktar tard fettillu li jzejjien il-biċċa ta' fuq tal-koppla b'weraq kbar tal-konkos. Għaddiet tiegħu, izda biex dawn setgħu jsiru nqala' d-deffun kollu. Lanqas daqshekk ma kien biżżejjed, tfañdu l-fili ta' bejn il-ġebel biex fihom jidhol is-siment. Din kienet deċiżjoni oħra żbaljata. Barra l-ħela ta' flus, ħalliet konsegwenzi oħra li għadhom jinħassu sal-lum. Il-konkrit bis-sħana tax-xema beda jixxaqqaq, l-ilma tax-xita daħal gelgul u hadd ma seta' jsibli tarf. Fil-fatt, il-konkos kellu jitneħħa u floku saret kisja tar-ram, dan fiż-żmien l-arċipriet Dun Pawl Galea. Suppost li fuq il-quċċata ta' l-anterna, skond Grognet, kellu jitqiegħed anġlu ta' tlettax-il pied tul. Kienet deċiżjoni għaqlija li tneħħa z-zuntier il-qadim biex floku nbena dak li hemm illum? Il-qadim kien jixraqilha aktar lir-Rotunda?

Kontroversja oħra nqalgħet dwar l-istatwa titulari ta' l-Assunta meta b'deċiżjoni arbitrarja, l-arċipriet Dun Karm Sciberras ddeċieda li jirraġa l-istatwa ta' l-injam li l-iskultur Mosti Salvu Dimech, is-Sartx, għamel fl-1868. Ħafna ma qablux ma' dik id-deċiżjoni, izda ma swielhom xejn. L-iskultur Ċensu Apap ma rraġa l-istatwa qadima xejn, għax fil-fatt biddilha għal kollox. Każ ta' meta artist ma jirrispettax artist ieħor sieħbu. Jekk ir-rizultat aħħari kienx wiehed aħjar hi kwistjoni ta' opinjoni. Għal darba oħra l-Mosta tilfet xogħol artistiku, li barra n-nostalgija u d-devozzjoni li wrewha missirijietna tul snin twal, dik l-istatwa kienet il-wirt ta' talent Mosti li kellna d-dmir li ngħozzu. Għal ftit ukoll ma messithiex l-istess xorti l-istatwa tad-Duluri, xogħol ieħor ferm sabiħ ta' l-istess Sartx. Xi hadd kellu bżonn biċċa njama niexfa u tefa' għajnejh fuqha. Dak iż-żmien kienet mitluqa fil-kannirja. Issa b'xorti tajba qegħda miżmuma b'għozza fl-Oratorju Qalb ta' Ġesù. Għandna almenu tifkira ta' dan l-artist Mosti. Kien ikun dñub li ma jinħafirx li nqerdet ukoll. Saru żbalji li setgħu b'xi mod jitrangaw bħal meta, per eżempju, xi hadd fettillu jizbogħ il-vari tal-Ġimgha l-Kbira b'ħafna disinji tad-deheb. Intefqu l-flus, ma ntogħgħbux u kellhom jiġu mogħtija passatta oħra aktar sempliċi u xierqa.

Nuqqas ieħor tul iż-żmenijiet kien li min kien dmiru li jgħozz il-patrimonju lokali dan m'għamlux. Jingħad, per eżempju, illi dokumenti u pjanti li



Kif kienet tidher il-Knisja l-Qadima qabel ma twaqqet biex inbniet ir-Rotunda.



Il-koppla tar-Rotunda li tiddomina fuq il-Mosta.

għandhom x'jaqsmu mar-Rotunda, abbozzi ta' pittura u xogħolijiet oħra tal-arti, gandlieri, kanti glorja u mitt haġa oħra b'mod jew iehor haġu mill-arkivju u sabu ruħhom f'idejn privati. Dan għaliex?

Ta' xejn wiehed issa joqgħod iħammem dwar dak li ġara fl-imghoddi. Biss sewwa li nitgħallmu mill-Istorja. Jekk xejn, illum nafu s-siwi ta' deċiżjonijiet meħuda b'mod kollettiv. Żgur li hadd ma jifhem f'kollox ...

Il-Proġett ta' bejn it-Twieqi

Mad-dawra tat-tambur tar-Rotunda li fuqu titla' l-koppla hemm sittax-il tieqa kbar li minnhom il-knisja tieħu d-dawl matul il-jum. Fl-ispazju ta' bejniethom, skond il-pjanta ta' Grognet, kellu jiġi ddekorat b'angli kbar. Izda wara daqs dawk snin li għaddew baqa' ma sar xejn. Qamu diversi kontroversji dwar kif dawk is-sittax il-vojt kellhom jiġu dekorati. L-opinjoni l-aktar popolari minn dejjem kienet illi fihom kellha ssir il-pittura. Xi wħud issuġġerew dekorazzjonijiet ta' mużajk jew bassuriljiev.

Bejn is-snin 1900 – 1903 il-pittur Ġuzeppi Cali pitter tminn lunetti fir-Rotunda b'sengħa u ħila artistika mill-aqwa. Cali kien artist kbir mhux biss famuż għall-kompożizzjoni u d-disinn tiegħu, għall-panneġġi u l-figuri, għall-kuluri, izda wkoll għall-ħeffa li biha kien jesegwixxi x-xogħolijiet tiegħu. Cali kien lest li jpitter ukoll dak il-vojt ta' bejn it-twieqi u kif jingħad, ried bejn għoxrin u tletin lira kull kwadru. Xtaq ukoll ipenġi l-koppla u juri ta' artist li kien kif jimmaġina l-ġudizzju universali, il-purgatorju, l-infern u l-ġenna. Din kienet okkażjoni unika li dnuh li ntilfet għax mur sib Cali iehor!

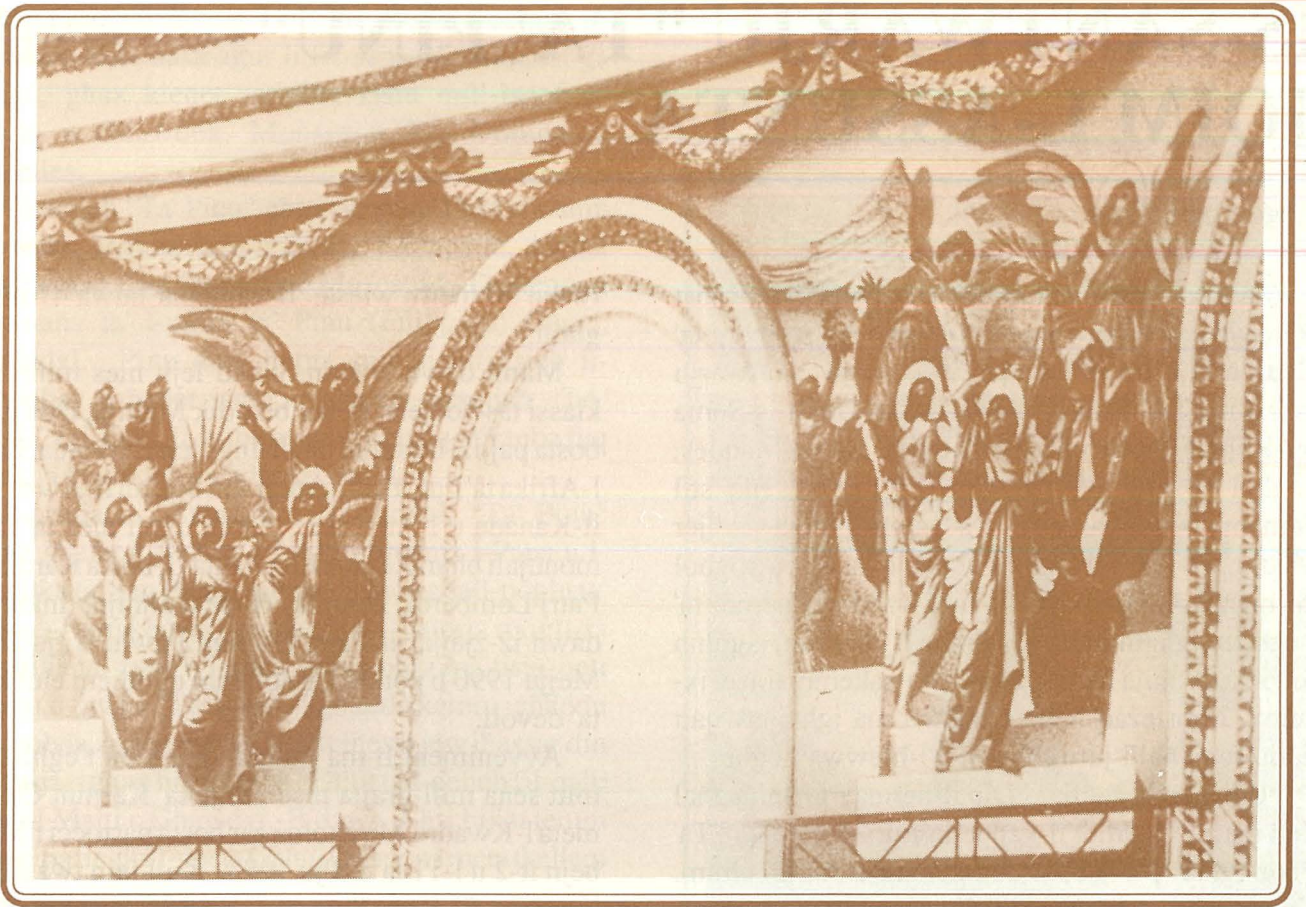
Li timla dak il-vojt kollu kien u għadu sfida għal kull artist. L-arcipriet Dun Gregorju Borg (1930 – 1942) ittanta jibda l-proġett. Beda billi ha l-parir ta' min dak iż-żmien kien jitqies bħala l-aqwa espert ta' l-arti. Vincenzo Bonello kellu influwenza kbira u kull min ried xi parir dwar l-arti kien iqabba l-lu, l-aktar għax hu kien fil-Kumitat ta' l-Arti li kellha l-Kurja. Kien sew sew dan il-Kumitat li kien japprova jew jiċċhad proġetti proposti li jsiru fil-knejjes. Dun Girgor mexa sewwa u meta Vincenzo Bonello ssuġġerilu bla tlaqliq lill-pittur Ġuzeppi Briffa, hu ha l-parir tiegħu mill-ewwel, aktar u aktar meta pperswadieh li Briffa kien l-aħjar pittur tal-ġzira. Briffa ndaħal għax xogħol izda meta lesta waħda mill-pitturi u kixifha għall-pubbliku, reġa' għattieha mill-ewwel għax qal li ried jirtokkaha. Briffa kellu l-ħsieb jagħmel figuri ta' angli, b'rizultat li kull

kwadru kien, bejn wiehed u iehor se jirripeti ruħu. In-nies ma kenux imdorrijin bid-disinn u l-linji tal-figuri ta' Briffa, u b'dawk l-ilwien tiegħu jgħajtu li ma jaqblu xejn ma' dawk ta' Cali ftit aktar l-isfel mit-tanbur. Beda t-tgergir, żdiedet il-kritika u x-xogħol kellu jieqaf ħesrem meta kienu tlestew biss żewġ kwadri. Min jaf kif fil-kompless kollu tiegħu kien jidher il-proġett? Din kienet deċiżjoni mghaġġla? Illum Briffa jgawdi stima kbira bħala pittur.

Il-kwadri baqgħu hemm għal xi żmien għax l-arcipriet ta' wara Dun Karm Sciberras ma ħax deċiżjoni x'kellu jsir. Izda l-arcipriet il-ġdid Dun Pawl Galea deherlu li kellha ssir xi haġa. Dan kien fl-1942, u bħal Dun Girgor, hu wkoll ha l-parir ta' Vincenzo Bonello. Ironikament did-darba Bonello qallu biex iħassar il-pittura, kif fil-fatt sar. Briffa naturalment ha għalih, izda baqa' ma jafx li kien Bonello li ta dak il-parir lill-arcipriet, anzi waħħal intortament f'ħaddiehor.

L-arcipriet Galea kellu l-ħsieb li jindaħal hu għax-xogħol u għalhekk qabad ma' Vincenzo Bonello. Dan tah il-parir biex iqabba lill-pittur Taljan Caffari Rore, li dik il-ħabta kien qiegħed jagħmel xi xogħol fil-kattidral. Dan kien pittur tajjeb u msemmi. Saru diskussjonijiet. Caffari kien ippreparat li jpenġi episodji mil-Litanija izda biex inaqqas mill-ispazji ried jagħmilhom forma ta' medaljuni li juru l-Madonna taħt it-titoli tagħha differenti. Kien ikkalkulat li l-proġett jiġi jiswa mat-tlettax il-elf lira. Izda jingħad li xi hadd qal lill-arcipriet biex joqgħod attent għax dik is-somma kellha mnejn titla' jekk ikollu jħallas xi kummissjonijiet. Il-proġett ried jiġi approvat mill-Bord ta' l-Arti. Li hija haġa vera huwa l-fatt li dan il-proġett falla wkoll.

Xi snin ilu Mosti Amerikan ħalla fit-testment somma sostanzjali ta' flus biex il-proġett ta' bejn it-twieqi jara almenu l-bidu tiegħu. Il-Mostin qeġhdin jistennew jaraw x'se jiġri. Hemm min jidhol għal dan il-proġett? Donnu bil-maġħmul għax ma jistax jirmexxi! ■



Pittura ta' Briffa bejn it-twieqi li llum m'ghadhiex hemm. (Hajr: Joe Vella)

