

# WIRT ARKEOLOĠIKU FIL-MOSTA U MADWARHA

(c. 5,000 Q.K. – 870 W.K.)

*Michael A. Sant, B.A., B.A.(Hons), M.A.*

Il-ġrajja tal-bniedem fuq dawn il-gzejjer tibda madwar 7000 sena ilu meta bdiewa taż-Żmien Neolitiku, taż-Żmien il-Ġdid tal-Ħaġar, qasmu r-roqgħa baħar bejn Sqallija u Malta u twebblu jibqgħu jgħammru hawnhekk. Matul l-elfejn u ħames mitt sena li ġew wara Malta qdiedt biss il-ħteġijiet basiċi tal-bniedem-bidwi. Izda l-kuntatti bejn Sqallija u Malta ma naqsux: minn Sqallija l-bidwi Malti ġab l-ewwel żrieragħ, għodod tal-ġebel u annimali domestiċi u baqgħu ġejjin idejat godda għall-għamla u t-tiżjin tal-fuħħar. L-ewwel żmien tal-preistorja Maltija (c. 5000 – 4100 Q.K.) jhaddan il-fazijiet kulturali hekk imsejha ta' Għar Dalam, Skorba l-Griza u Skorba l-Hamra.

Fit-tieni żmien tal-preistorja Maltija (c. 4100 – 2500 Q.K.) insibu żewġ ħwejjeġ li jixhdu żviluppi kulturali – l-użu metallurġiku tar-ram (li madankollu f'Malta ma nstabx) u l-bini ta' mqades megalitiċi bħal dawk tal-Ġgantija u ta' Ħaġar Qim li għadhom jgħaġġbuna sal-lum. F'dal-perjodu nqiegħdu l-fazijiet ta' Żebbuġ, Mgarr, Ġgantija, Saflieni u Tarxien.

Wara dan, il-bniedem għeb għal xi żmien – u ma nafux għaliex – mill-gzejjer Maltin. In-nies li reġgħu għammru lil Malta madwar 2500 sena Q.K. kienu tgħallmu jużaw il-bronż – għalhekk ngħidulhom ta' Żmien il-Bronż – izda kulturalment, fil-bini ta' mqades u fil-għamla u t-tpiġġija tal-fuħħar, kienu nferjuri ħafna għal ta' qabilhom. X'aktarx kienu huma li ħaffru l-kanali tar-roti, żgur li bnew 'dolmens' u menhirs', izda ftit nafu aktar dwarhom ħlief li għexu f'biża' ta' ġlied u taqbid kif jixhdu l-imkejjen ta' difiża naturali li għammru fihom, bħal, ngħidu aħna, Borg in-Nadur, in-Nuffara u l-Baħrija. Żmien il-Bronż (c. 2500 – 700 Q.K.) iħaddan fih il-fazijiet kulturali taċ-Ċimiterju ta' Tarxien, Borg in-Nadur u l-Baħrija.

Il-millennju ta' qabel Kristu ra fl-aqwa tagħhom il-qawwiet tal-Greċja u tal-Feniċja. Ma nafux għaliex il-Griegi qatt ma għamlu Malta kolonja tagħhom bħal ma għamlu nħawi oħra fi Sqallija. Li nafu żgur hu li l-Feniċi dan għamluh u għal għanijiet kummerċjali. Għamluh ukoll warajhom in-nies ta'

Kartaġni, belt li kienu waqqfu l-istess Feniċi. Dan hu ż-żmien Feniċju-Puniku li mis-sena c. 700 Q.K. iwassalna sas-sena 218 Q.K. meta għandna xhieda miktuba li Malta għaddiet taħt il-qawwiet Rumani fit-Tieni Gwerra Punika. Minn issa 'l quddiem il-gzejjer Maltin saru kolonja Rumana u jagħmlu sehem mill-provinċja ta' Sqallija. Kien beda għalihom żmien twil ta' "Pax Romana" u ta' xi ftit ta' prosperità. Kien żgur żmien ta' kultura mħallta, dik Griega-Punika-Rumana u żmien meta t-tliet ilsna kienu jinstemgħu fost in-nies ta' dawn il-gzejjer.

Dil-qagħda tidher li damet bla wisq tibdil sas-sitt seklu W.K. meta Malta, flimkien ma' Sqallija, bdiet tagħmel sehem mill-Imperu tal-Lvant. Dan hu żmien il-Bizantini, żmien wisq mudlam għalina u li qajla nafu xejn dwaru. L-arkeoloġija biss tista' titfa' xi raġġ dawl fuq dan iż-żmien. Hu perjodu li jtul sas-sena 870 W.K. meta l-gzejjer Maltin intrebħu mill-Għarab Aglabiti. Hawn nistgħu ngħidu li ntemm għal kollox iż-żmien tal-Qedem u jibda dak tal-Medjoevu, taż-Żmien tan-Nofs. Minn hemm 'l quddiem hija l-kitba dokumentata aktar mill-arkeoloġija li tibda ddawwal xi ftit il-ġrajja mlewna ta' missirijietna.

Wara did-daħla xieraq li nagħharblu x'wirt arkeologu jinsab fil-Mosta u fl-inħawi tagħha, wirt li waslilna miż-żmenijiet imbiegħda li tħaddidna dwarhom. Nibdew bil-fdalijiet Prejistoriċi.

## A. Żmien Neolitiku u Dak tar-Ram (c. 5000 – 2500 Q.K.)

Ta' Żmien il-Ġdid tal-Ħaġar (Neolitiku) (c. 5000 – 4100 Q.K.) ma jidher li għandna xejn fil-Mosta. Dal-bniedem bikri għammar f'għerien bħal Għar Dalam u skond Lewis (1977, pp. 12–19) f'għerien bħal dawk tax-Xemxija, ta' Għar il-Kbir, Għar in-Ngħaġ, il-Latnija u Għajn Abdul, Għawdex. Jista' jagħti l-każ ukoll li l-għerien kbar li nsibu kull naħa ta' Wied il-Għasel setgħu kienu huma wkoll il-kenn tal-bniedem bikri f'Malta. Studju xjentifiku biss jista' jgħidilna xi haġa dwar dan.

Ta' Żmien ir-Ram (jew Żmien l-Imqades kif isejjaħlu Bonanno, 1987) insibu xi haġa żgħira fl-

inħawi tal-Mosta. M'għandniex l-imqades megalitiċi sbieħ li nsibu fl-inħawi ta' Raħal Ġdid/Hal Tarxien jew il-Ġgantija f'Għawdex. Lanqas għandna mqades iżgħar bħal dawk Ta' Haġrat fl-Imġarr jew dawk Tal-Qadi f'Burmarrad. Jista' jkun li l-"Haġar Megalitiku" li jirreferi għalih E.B. Vella (1972-86, p.18) hu ta' Żmien ir-Ram. Jgħidilna Vella:

*"... l-isbaħ ħajt megalitiku ta' 50 pied tul tlifnieħ għal dejjem. Il-professur N. Tagliaferro qal illi dan il-ħajt sabiħ kien f'Misraħ Għonoq u gie mkisser meta kienu qegħdin jagħmlu l-fortizza"*

Biss jista' jkun ukoll li ħajt megalitiku bħal dan kien ta' Żmien il-Bronż. Għalkemm imqades m'għandniex fil-Mosta jista' jkun li l-ħaġar megalitiku li naraw illum fl-għelieqi fil-bidu tal-Mosta "bypass" qrib il-Knisja ta' Sant'Andrea hu fdal ta' xi maqdes ta' Żmien ir-Ram. Hawn ukoll xieraq li jsir tiftix arkeoloġiku u mbagħad wieħed jara.

F'dawk li huma oqbra fil-blat taż-żmien li qegħdin nitkellmu fuqu ukoll jidher li ma għandniex wisq. Evans (1971, p.28) isemmilna l-qabar fil-blat fil-Busbisija li nstab fl-1928-29. F'dan il-qabar kien hemm fdalijiet ta' ħames skeletri u xi fuħħar, kollha fi stat ħażin ħafna minħabba l-umdità. L-għadam sar tista' tgħid trab kif ittella'; il-fuħħar studjawn u sabu li kien tal-faži tal-Ġgantija (c. 3600 – 3000 Q.K.). Evans isemmi wkoll qabar ieħor f'Ta' Vnezja (li bħal Busbisija jitfagħha mal-parroċċa ta' l-Imdina) li nstab f'Marzu 1936 meta kienu qegħdin jaqilghu l-ħamrija ħalli jsir il-mitjar ta' Ta' Qali. Il-qabar kien fi stat ħażin ħafna iżda l-għadam immermer deher li kien ta' tnejn min-nies, wieħed adult u ieħor għadu tifel. Il-fuħħar li nstab deher li kien jixbaħ lil dak li nstab fl-Ipoġew ta' Raħal Ġdid.

L-istess kittieb (1971, p.37) isemmi wkoll post f'Torri Falka li kien tkixxef dwaru Temi Zammit u xi oħrajn fl-1927. Instabu fdalijiet preistoriċi f'kwantità ta' trab u ħamrija li x'aktarx inqalgħu minn qiegħ għar li nqered meta kienu qegħdin jinbnew il-fortifikazzjonijiet tal-Victoria Lines fl-1887. Għadam ma nstabx. Il-bçejeċ tal-fuħħar li illum jinstabu fil-Mużew Arkeoloġiku nstabu li huma tal-faži ta' Tarxien (c. 3000 – 2500 Q.K.). Ta' min igħid illi nstab ukoll f'dan il-post fuħħar ta' Żmien il-Bronż. Instabu wkoll fdalijiet ta' oġġetti bħal magħżel tat-tafal, flieli taż-żnied, għamla ta' sikkina u ħwejjeg oħra. Sejba tassew interessanti.

### **B. Żmien il-Bronż (c. 2500 – c. 7000 Q.K.)**

Ta' dan iż-żmien fil-Mosta nsibu mhux ħażin xi jfakkarna. L-ilsien ta' art fejn illum insibu l-Fortizza

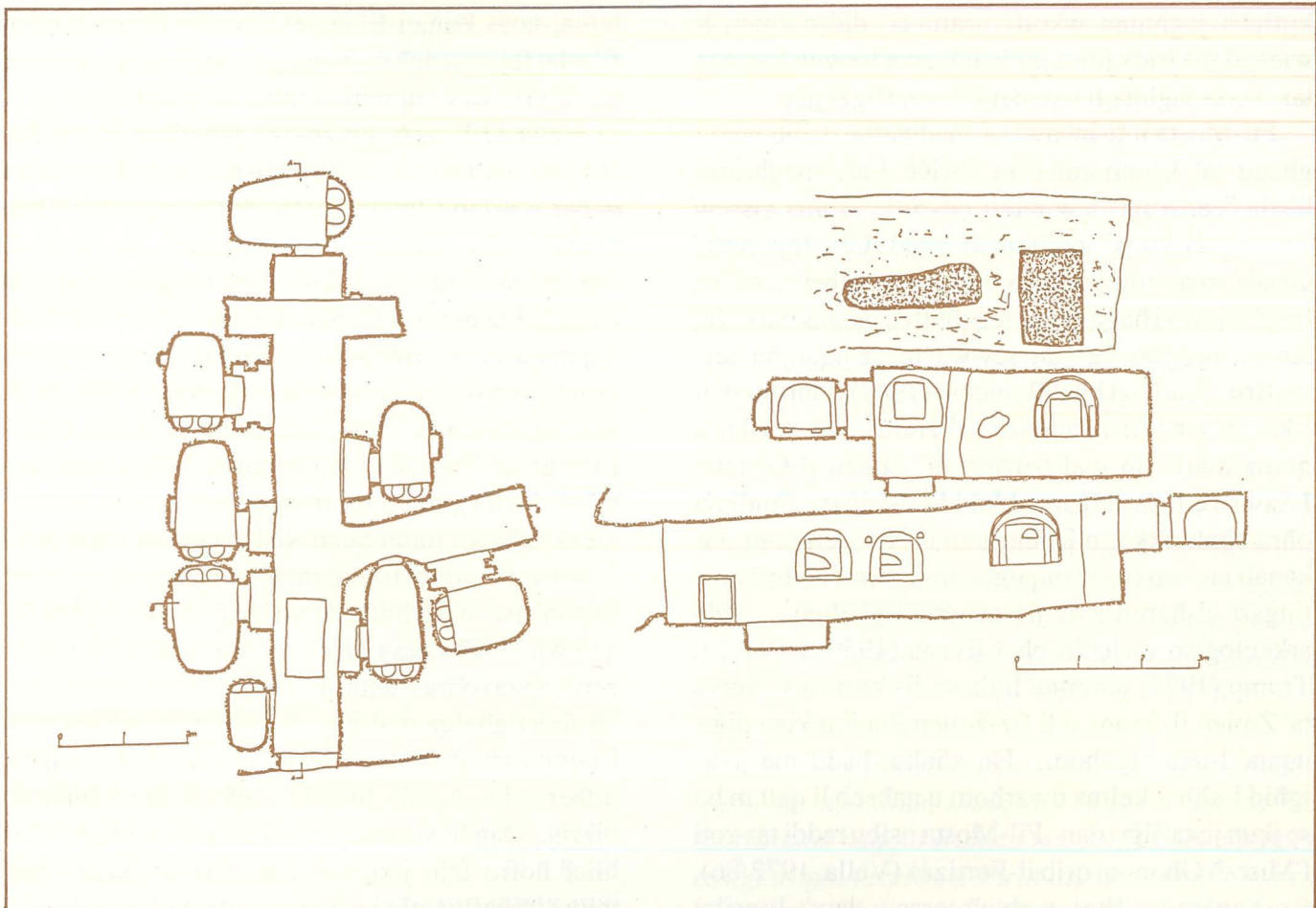
jidher li kien imgħammar min-nies ta' Żmien il-Bronż, għalkemm fuħħar ma nstabx x'aktarx imħabba l-qerda tewmija ta' l-erosjoni tan-natura u ta' l-inginerija militari. (Trump, 1972, p.129)

Lewis (1974, p.32) jaħseb hekk ukoll. Wara kollox din il-biċċa art għandha ħafna mill-karatteristiċi ta' l-Imtarfa, tal-Qala ta' San Martin, tal-Wardija ta' Żuta, ta' Borg in-Nadur, tan-Nuffara u ta' Ċenċ f'Għawdex u ta' mkejjen oħra wkoll li lkoll taw xhieda tal-bniedem bikri ta' Żmien il-Bronż f'dawn il-gzejjer.

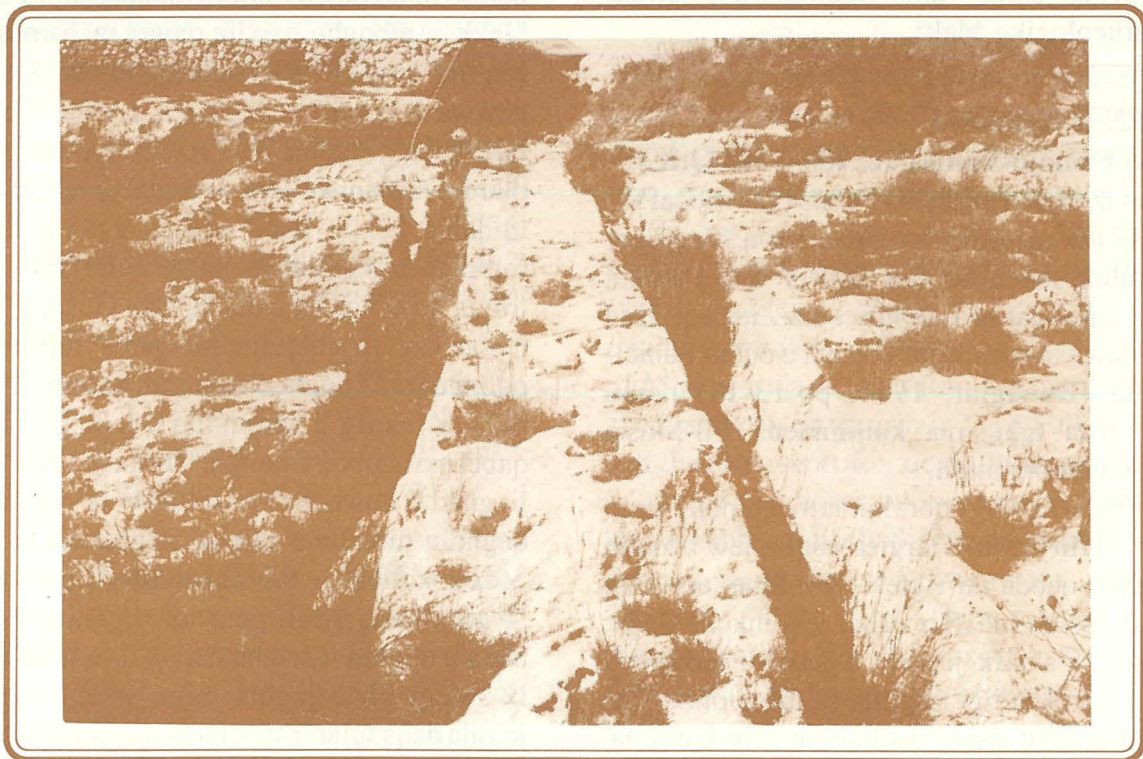
Ta' Żmien il-Bronż ukoll għandna fil-Mosta d-'dolmens' ta' fuq Wied Filep. In-nies ta' Żmien il-Bronż ma waqqfux imqades kbar megalitiċi bħan-nies ta' qabilhom iżda tawna 'dolmens' (ħaġar imsaqqaf, 'menhirs' (ħaġar wieqaf) bħal ta' Borg ta' l-Imramma f'Ta' Ċenċ, Għawdex. Fil-Gzejjer Maltin instabu skond Evans (1959, p.177) madwar għoxrin dolmen, fosthom dawk ta' Hammet fil-Magħtab, dawk tal-Bidni, fl-inħawi ta' Haż-Żabbar, dik ta' Wied Żnuber qrib Hal Far, dik ta' Misraħ Sinjura fil-Qrendi u d-Dura tal-Mara f'Għawdex. Evans jaħseb li d-dolmens huma tal-faži bikrija ta' Żmien il-Bronż, jigiġifieri l-faži taċ-Ċimiterju ta' Tarxien (c. 2500 – c. 1500 Q.K.). Hadd ma jaf mija fil-mija għalfejn inbnew dawn id-dolmens, iżda skond Evans (pp.177-179) dan sar bħala

*"monumenti funerarji u xi darba kellhom difniet fihom. Iċ-ċokon ta' ħafna minnhom jagħmilha probabbli li d-dfn fihom kien krematorju (dfn ta' l-irmied tal-mejjet bħad-dfn li nstab f'Tarxien). "Dan jagħmel ukoll l-għejbien ta' kull traċċja ta' difniet attwali ħaġa aktar tiftiehem."*

Dwar iż-żewġ dolmens ta' fuq Wied Filep fil-Mosta, Evans (1971, p.196) igħidilna li dawn kienu nstabu mill-professur Napuljun Tagliaferro u tana deskrizzjoni tagħhom l-arkeologu Ashby fl-1913. L-ewwel dolmen u l-aktar li tolqtok kienet magħrufa, skond Ashby, bħala "il-għirna tal-blata." Bħalma osserva Tagliaferro, jidher li l-ħaġar ta' din id-dolmen inqata' mill-post stess, mis-sodda blat magħruf bħala tal-Qawwi ta' Taħt (lower coralline limestone). Id-dolmen l-oħra, wisq iżgħar mill-ewwel waħda, tinsab fuq il-majjistral tal-kbira. Evans igħid li din id-dolmen inqatgħet ukoll mill-blat iżda qatt ma ttellgħet sewwa fuq iż-żewġ ħaġriet tas-soltu bħal l-oħra. Temi Zammit fl-1930 kien qal li xi darba kien hemm għal anqas tliet dolmens f'dal-post. Fuq id-dolmen ta' Wied Filep kitbu wkoll, fost oħrajn, Zammit (1952), Trump (1972), Lewis (1977), Bonanno (1987) u m'għandniex xi ngħidu, Salamone



Disinn ta' wiehed mill-44 qabar li jinsabu fl-inhawi ta' "Ta' Bistra" fil-Mosta. (Mill-ktieb ta' Buhagiar M., *Late Roman and Byzantine Catacombs and Related Burial Places in the Maltese Islands*)



Kanali tar-Roti fil-Mosta li thaffru madwar 2,500 sena Q.K. fi żmien il-Bronż. Ma nafux sew x'kien l-użu tagħhom. (Hajr: Victor B. Caruana)

(1911) u Vella(1972-86). Xi wħud minn dawn il-kittieba jagħtuna wkoll ritratti ta' did-dolmen li wieħed ma jridx jinsa jgħid li kienet l-ewwel waħda tax-xorta tagħha li nstabet f'dawn il-gzejjer.

Fil-Mosta u fl-inħawi ta' madwarha nsibu wkoll għadd ta' kanali mħaffra f'wiċċ l-art magħrufin bħala "cart-ruts" jew raddi tar-roti. Huma tassew 'misterjużi' kif jgħidulhom xi wħud. Għalfejn saru? Għadna ma nafux jekk hux biex iġorru ġebel, ħamrija, bieġha jew xi ħaġa oħra. Kif tħaffru lanqas ma nafu, lanqas nistgħu ngħidu sewwa meta nqatgħu jew tħaffru. Studjużi bħal Bonanno (1987) jidhrilhom li l-kanali tar-roti m'humix ta' żmien preistoriku u huma marbutin mal-barrieri ta' Żmien il-Qedem. Issawwru biex jingarru blokki tal-ħaġar. Studjużi oħra bħal Parker u Rubinstein (1984) jemmnu li l-kanali tar-roti (roti?) nqatgħu mill-Feniċi bil-għan li tingarr il-ħamrija u jissawwru l-għelieqi. Izda arkeologisti ewlenin bħal Evans (1959 u 1971) u Trump (1972) jemmnu li dawn il-"cart ruts" huma ta' Żmien il-Bronż u li fiż-żmien Puniku kienu diġa' nqata' l-użu tagħhom. Hu x'inhu, ħadd ma jista' jgħid l-aħħar kelma dwarhom u naħseb li qatt m'hu se jkun jista' jigri dan. Fil-Mosta nsibu raddi tar-roti f'Misraħ Għonoq, qrib il-Fortizza (Vella, 1972/86), fix-Xagħra tal-Wej, u sbieħ tassew dawk li nsibu fuq ir-riħ ta' Wied il-Għasel qabel taqbad San Pawl tat-Tarġa (Trump, 1972). Dnub tassew li dak li nsejħulu 'progress', bini bla rażan u qtugħ ta' barrieri tal-qawwi, qed jeqred x'uħud minn dawn il-gawħar tal-wirt arkeologiku Malti.

## ŻMIEN IL-QEDEM

### Żmien Feniċju-Puniku (c. 700 – 218 Q.K.)

Ta' dan iż-żmien ma nsibu l-ebda bini wieqaf fil-Mosta. U ma nistagħġbux b'dan meta fil-gzejjer Maltin kulma nsibu hu biss fdal ta' bini Puniku, illum feles mid-dar ta' l-arċipriet taz-Żurrieq. Izda oqbra ta' dawn in-nies, oqbra Feniċi u oqbra Puniċi-Elleñistiċi (Buhagiari, 1986, pp.13-18) nsibu mxerrdin tista' tgħid ma' kullimkien. Fil-Mosta għandna minnhom ukoll.

Bazikament dawn l-oqbra huma magħmulin minn xaft li tinzel fih jew b'xi targiet weqfin jew b'toqob fil-blat għall-qabda tar-riġlejn. Fil-ħitan tax-xaft, imbagħad, insibu mħaffar qabar jew inkella tnejn. Ix-xaft kien x'aktarx jimtela b'ġebel u terrapien, jitgħatta b'xorok u jiġi ssiġillat sa difna oħra. Ta' sikwit oqbra bħal dawn insibuhom qrib ħafna ta' xulxin. X'uħud instabu saħansitra jinfdu ma' oħrajn. Fihom kien jitqiegħdu mal-mejtin ħwejjeġ tal-

fuhħar, jew, xi drabi tal-ħġieġ. Oqbra aktar qrib lejna, dawk Puniċi-Elleñistiċi, naraw fihom qatgħat fil-blat fejn tistrieħ ras il-mejjet. Mill-bqija qajla sar tibdil f'dawn l-oqbra ta' Żmien il-Qedem.

Vella (1972/86, pp.26-38) jitkellem fit-tul fuq "Oqbra Puniċi" li nstabu fil-Mosta. Isemmilna qabar li nstab f'Janar 1925 "huma u jkissru l-blat bil-furnella f'xagħra 'Ta' Grandi' maġenb S. Margerita." Jgħidilna kif "f'din il-biċċa tal-grigal tar-raħal hemm ħafna oqbra oħra." "Fuq ir-riħ tal-kappella ta' S. Margerita ... hemm żewġ xagħriet fejn fihom jidhru sitt oqbra." "In-naħa l-oħra ta' S. Margerita" issib "ukoll tliet spieri ta' oqbra oħra." Imbagħad "in-naħa tal-punent u l-majjistral tar-raħal" Vella jgħid li hi "miżgħuda b'dawn l-oqbra." "Jekk tgħaddi minn Sqaq Redusa u, wara li timxi 'l ġewwa ftit, tidhol fix-xagħra fuq ix-xellug għandek tiltaqa' ma' xi ftit minn dawn l-oqbra maqtugħin fil-qawwi." "Fl-istess biċċa xagħri jidhru l-uċuħ ta' żewġ spieri oħra waħda mdawra u l-oħra b'irkejjen." "It-tielet għalqa mal-ħajt tax-xlokk tal-knisja ta' l-Isperanza fil-faċċata tal-blat ta' taħt il-ħajt tas-sejjeħ, jidher qabar li mill-għamla tiegħu jidher li hu mill-bikrin. Dan huwa maqtugħ fil-franka u m'għandux ħilief ħofra fejn joqgħod il-mejjet il-għaliex billi mhux imħaffar taħt l-art ma kenitx meħtieġa l-bitħa jew spiera." "Fil-Wied, xi mitejn pass 'l fuq mill-Arkata ta' l-Isperanza (fi kliem ieħor lejn il-Ħanzira), fix-xaqliba tal-blat li tħares lejn il-majjistral, hemm ħamsa minn dawn l-oqbra maqtugħin fil-qawwi ..." "Jekk ... nibqgħu mexjin dawra ta' ħames minuti 'l fuq ma' qieġ il-Wied niltaqgħu mas-sitt qabar ta' ġewwa l-Wied." "F'għalqa n-naħa l-oħra ta' l-Isperanza ... tidher bħal rokna mal-blat tal-franka tħares f'nofsinhar, fejn sibna qabar ieħor. Quddiem id-daħla hemm bħal wesgħa zġhira, fejn jidhru mibnijin żewġ filati ta' ħaġar imfarfar." "F'nofs it-triq ta' bejn il-pont u dak ta' San Ġużepp 'tat-Tarġa' hemm xagħra jgħidulha 'tal-Qares', fejn jidhru żewġ oqbra oħra, 'l bogħod ftit minn xulxin ..." "Fejn il-bidu ta' l-isqaq li hemm fuq il-lemin tal-fortizza ... qabel ma naqbdur-rampa," Vella fl-1928 "sab qabar li, għad li huwa mill-imwaħħrin ta' dan iż-żmien li qegħdin nitkellmu minnu, m'għandniex bħalu fil-Mosta kollha, u ftit hawn fil-gzejjer tagħna ..." "F'nofs it-triq li mill-pont tax-xagħra ta' Wied Filep, aħna u telgħin it-telgħa naraw il-ħajt tat-triq ta' fuq ix-xellug jibda jogħla minn wiċċ il-blat. Meta jogħla daqs sular insibu taħtu qabar ieħor, li qieġhed fuq dak ix-xifer tal-ħajt tal-qawwi tan-naħa tan-nofsinhar tal-wied ..." Vella (p.37) jiddeskrivilna

dawk li huwa jsejħilhom "Ċimiterji Puniċi". Jgħidilna, "Fil-Busbesija, fir-raba tan-naħa l-oħra tat-triq ftit 'l fuq mill-knisja żgħira ta' Santa Marija 'Taž-Žejfi; jinsabu tlett hotbiet tal-blat imżerżqin faċċata tax-xlokk li jidhru merfugħin mir-raba ta' madwarhom minn din ix-xaqliba kollha. Igħidulhom 'taž-Žejfi', l-Imgħanxaq' u l-'Hotba tal-Modd'. Dawn laqtuna mill-bogħod u meta morna fuqhom iltaqajna ma' ħafna oqbra qodma ... L-oqbra huma kollha miftuħin u ħafna minnhom imlewhom bil-hamrija u ħawluhom bid-dwieli u bis-siġar."

Qabar illi ma jidhirlix li Vella tkellem dwaru hu dak li jsemmi Lewis (1974, p.34), qabar waħdieni b'imħaded għar-ras il-mejjet, imħaffer f'ħaġra kbira fuq ix-xellug int u tiela' lejn it-Torri Falka. Biss jista' jkun li dan mhux qabar Puniku iżda Ruman imwaħħar.

Naħseb qal sewwa Vella (p.26)

"id-distrett tal-Mosta kien imgħammar sewwa fi żmien il-Feniċi u l-Kartaġiniżi kif jidher mhux mill-ġmiel ta' djar li semma Diodoru Siculo, għax dawn spiċċaw kullimkien, imma mill-kotra ta' oqbra li dawk li kienu jistgħu, ħaffru madwar ir-raħal. Dawn l-oqbra juru illi dawk in-nies li qatgħuhom biex jidfnu ġewwa fihom kieu jgħixu maġenbhom, il-għaliex dak iż-żmien ma kenux sejr in jimxu mili b'mejjet meta kienu jistgħu jħaffru qabar fl-eqreb xagħra jew għalqa."

Biex nagħlaq dwar l-oqbra Puniċi-Elleniċi, kelmtejn ta' soġħba. Diġa' fi żmien Vella (p.37) jithassar l-oqbra li ntilfu u nqerdu. "Ma nistgħux ingħidu kemm instabu oqbra oħra bħal dawn u li ma tawx kas tagħhom ..." U aktar qabel "... jkun dnuw jekk xi ħadd imur imiss monumenti hekk qodma u sbieħ u li ma tagħmilhomx bil-flus." X'kien jgħid Vella illum kieku kellu jara kif ħafna mill-oqbra li kixef hu n-nifsu u li jfissirhomlna b'hekk heġġa u għożża fil-kitba tiegħu, inqerdu, kultant b'kapriċċ tal-mexxejja, periti u sidien ta' l-art, bil-qtugħ tal-mini u t-lugħ tal-'pumping station' ta' l-Isperanza, bil-'housing-estate' ta' S. Margerita u b'bini ieħor, frott ta' l-hekk imsejjaħ 'progress'? J'Alla biss li l-ftit li fadlilna jintgħożż ma jintmessx u ma jinqeridx.

### **Żmien Bikri Ruman (218 Q.K. – 395/535 W.K.)**

Billi fi żmien ir-Rumani, jekk mhux qabel ukoll, Malta kellha ċentru urban ewlieni, il-belt ta' **Melite** (Rabat-Mdina); billi l-inħawi tas-Salina ukoll jidhru li kienu ċentru Ruman (Bonanno, 1987 u 1992, p.25), seta' jagħti l-każ li l-Mosta, mhux bogħod miż-żewġ ċentri, kellha sehem relattivament

importanti fil-ħajja Rumana f'Malta. Bonanno jsemmilna 25 villa mxerrda mal-kampanja Maltija li xi wħud minnhom biss jidher li kienu għal kollox residenzjali. Forsi d-dar Rumana li jsemmi Vella (1972/86, p.40) kienet waħda minn dawn il-'vilel'. Ħalli naraw x'jgħidilna l-kittieb Mosti:

*"Mal-ħajt ta' l-istess għalqa, imma ftit aktar lejn il-punent minn fejn instab dak il-qabar neolitiku taž-Žebbuġa (il-Busbesija) kienet tidher taħt il-ħajt tas-sejjeħ ringiela ħaġar daqsieħ waħda maġenb l-oħra, u li kien qisu xi fdal ta' bini megalitiku. Wara li qlajna r-rieda ta' sid il-għalqa (il-Markiz D. Testaferrata Bonnici Għaxaq) id-Direttur tal-Mużew ħalla f'idejn il-kittieb biex jagħmel ix-xogħol ta' l-iskavi. F'Lulju 1929 bdejna x-xogħol u sibna pedament ta' dar li kien fiha faċċata ta' 64 pied u l-ikbar fond 17-il pied u mqassma fi kmamar żgħar waħda maġenb l-oħra. Il-ħaġar maqtugħ goff u mingħajr sengħa u biċċiet minnu kien imfarfar ġmielu għax fih tul ta' 4 piedi, b'2 piedi ħxuna u daqshekk ieħor għoli.*

*Kemm il-pjanta u kemm is-sura jagħmluha tidher qisha dar neolitika, imma ma' kull ma ltaqajna fit-tħaffir kien xaqquf Ruman tard, u għalhekk kulma nistgħu ngħidu huwa li din id-dar kienet mgħammra fi żmien ir-Rumani, għad li ma għandna xejn minn dak il-ġmiel ta' bini u taqsim li kienu jafu jagħmlu dawk in-nies kbar u dawk li tgħallmu mis-sengħa tagħhom. Jista' jkun li ma kenitx ħlief xi razzett f'dawk iż-żmenijiet.*

*Ix-xaqquf Ruman li sibna fih disinji sbieħ, bħalma huma weraq tal-akantu, disinn ta' palmetti, ovuli, skroll, eċċ. Iltaqajna ukoll ma' biċtejn flus tal-bronż, waħda Angiojina u l-oħra Aragoniża, li kif wieħed jista' jara ntilfu hemm żmien sħiħ wara.*

*Hekk kif lestejna x-xogħol u ħadna l-intietef kollha li titlob ix-xjenza ta' l-arkeoloġija rdamna kollox u raddejna l-għalqa kif kienet fil-waqt li dak li sibna qegħdnih fil-Mużew tal-Belt."*

Mija fil-mija ta' 'villa' Rumana huma l-fdalijiet li għadna naraw illum qrib it-Torri Falka u li jidhirlu jien għadu ma sarx tiftix xjentifiku dwarhom. Tassew toltok hi l-"calidarium" jew kamra taħt il-bini fejn kienu jkebbusu n-nar ħalli jishnu l-kmamar ta' fuqha. Forsi, iżda, ma kienu Rumani xejn, iżda Puniko-Elleniċi l-"Oqbra" fiċ-"Ċens tas-Sqaq tat-Tuta (Strada Speranza)" li Vella kixef fl-1928 u li jagħtina deskrizzjoni tagħhom fil-ktieb tiegħu (Vella 1972/86, p.41)

Naħseb li dan li ġej hu marbut ma' 'villa' Rumana, waħda minn dawk l-irziezet il-kbar fil-kampanja li

barra għall-ghixien tan-nies kienu jintużaw ukoll għall-biedja u l-aktar għat-tkabbir u l-iproċessar taż-żebbuġ (Bonanno, 1987, bla numri fil-paġni). 'Villa' bħal dawn insibu f'San Pawl Milqgħi, f'Ta' Kaċċatura f'Birżebbuġa, fiż-Żejtun u f'inħawi oħra.

Ighidilna Francesco Mangion f'"Il-Bidnija u l-Limiti tal-Mosta Llum" (Vella, 1972/86, pp.444-445):

"Dik il-ħâra li jisimha Bidnija u qegħda fil-Lvant ta' Ħad-Dragu għandha ħafna raba tajjeb u sal-generazzjoni ta' qabilna – xi mitt sena ilu – kienet kollha saqwi. F'dil-parti kien hemm ħames egħejjun tal-ilma fosthom il-Għajn il-Kbira, li madwarha jinsabu l-irziezet tal-Bidnija. Dawn kienu jagħtu kwantitajiet ta' ilma u r-raba msaqqi kien jasal sal-ballutiet u r-roqgħa tas-siġar taż-żebbuġ li jissejjaħ iż-żebbuġ Bidni. Sa minn ċkuniti kont nismagħhom iġhidu li dawn is-siġar għandhom żmien mill-passjoni ta' Kristu.

Dwar is-sena 1914 Gio Marija Buhagiar, bidwi tal-post, kien iltaqa' ma' sejba li turina li dan il-post kien ikkultivat sa mill-ibgħad żmenijiet. Għannaħa ta' tramuntana ta' dik ir-roqgħa siġar taż-żebbuġ, maġenb il-ħarruba ta' ħdejn il-għar, dan il-bidwi kixef sejba li kienet tikkonsisti f'gebla kbira tal-qawwi, magħsra taż-żebbuġ, vaska u tmien ħwat b'kanal taċ-ċomb minn wieħed għal l-ieħor. Maġenbhom ħafna ixqda tal-bnedmin u faħam ta' xi għadam maħruq. Taħt gebla ta' għamla ta' lapida kien hemm tlitt irjus tal-bnedmin. Jingħad li impjegat tal-gvern, Tagliaferro, gie jara din is-sejba u kellu miegħu lill-konslu Amerikan u sinjur Tedesk. Il-kanal taċ-ċomb ittieħed u l-bqija ntradam u għadu hemm.

Jien li qiegħed nikteb (Mangion), meta kont għadni tifel, kont għaddej mill-ħâra ta' Ħad-Dragu u raġel xiħ jismu Ġuzeppi Sant, bil-fies f'idu, kien qed jaqla' ġebel ta' pedament. Dan qalli, "Hawn kien hawn knisja ta' San Nikola u dan hu il-pedament tagħha."

Mistoqsijiet u kummenti nħallihom għall-qarrejja. Dwar ir-roqgħa tas-siġar taż-żebbuġ li "għandhom żmien mill-passjoni ta' Kristu" li jsemmilna Mangion xieraq wieħed ikun jaf li Lewis ukoll (1977, pp.73-74) jikkummenta dwarhom. Ighidilna, maqlub għall-Malti:

"Fuq terrazz fil-Wied Riħana, taħt Ġebel Għawżara fuq ix-xifer tal-Bidnija, jinsab dak li jidher li hu amfiteatru ta' siġar kbar u xjuħ taż-żebbuġ illi jgħidu li għandhom 2000 sena jew aktar żmien. Dawn jinsabu fl-għelieqi tar-razzett tal-

familja Buhagiar ..."

Lewis jgħidilna li hemm b'kollox 23 siġra taż-żebbuġ minn dawn, kollha gganti b'zokk oħxon daqshieħ. Il-kittieb jikkonkludi illi :

"... mhux għalhekk bla bażi li wieħed jaħseb illi s-siġar taż-żebbuġ xjuħ li għadna naraw jista' jkun li tħawlu fi żmenijiet neo-Puniċi-Rumani (300 Q.K. – 200 W.K.) x'aktarx minn komunità tal-post li kienet tgħix f'għadd mhux ħazin fuq il-għolja, kif jixhdu l-oqbra u l-bċejjeċ tal-fuħħar imxerrdin qishom ċagħak 'l hawn u 'l hemm."

### **Żmien Bizantin jew Ruman Imwaħħar (395/535 W.K. – 870 W.K.)**

Dan hu żmien li fih ifakkruna "l-għadd kbir ta' oqbra, ipoġea kollettivi u katakombi ta' tipoloġija magħrufa sewwa Nisranija mxerrdin mal-gżira kollha iżda b'koncentrazzjoni wisq aktar kemm kemm 'l barra minn Melite" (Bonanno, 1987, bla numru fil-paġni). Ma' dawn il-'hypogea' nsibu oħrajn b'għeljem Lhudin, xhieda li kommunità żgħira ta' Lhud kienet tgħix flimkien ma' dik Nisranija.

Fost l-ipoġea jew katakombi fl-inħawi tar-Rabat insibu dawk ta' San Pawl, ta' Sant'Agata, ta' Santu Wistin, tax-Xatba, ta' San Katald, taċ-Ċagħki, tal-Virtù, taċ-Ċawli, ta' l-Abbazija tad-Dejr, ta' Bir ir-Rieħbu u ta' Għar Barċa. Katakombi oħrajn insibuhom imxerrdin tista' tgħid f'kull naħa ta' Malta u Għawdex ukoll – f'Birżebbuġa, Burmarrad, il-Gudja, il-Gżira, il-Kalkara, Ħal Kirkop, Ħal Luqa, il-Marsa, Marsaskala, il-Mellieħa, l-Imġarr, l-Imqabba, l-Imsida, in-Naxxar, Raħal Ġdid, il-Qrendi, San Ġiljan, San Pawl il-Baħar, Ħal Safi, is-Siġġiewi, Ħal Tarxien, Ħaž-Żebbuġ, iż-Żejtun u m'għandniex xi ngħidu, fil-Mosta (Buhagiar, 1986, v-ix).

Vella (1972/86, pp.41-52) isemmilna u jagħti tifsira dwar l-"Oqbra tal-Familja": "... fil-ġnien tat-Torri Kumbo" u dwar oħrajn f'Misraħ Għonoq, fix-xagħra ta' nofsinħar tal-Fortizza." Ifissrilna wkoll "il-katakombi" "ta' taħt il-ħajt tat-truncieri" "li nsejħulhom tal-Fortizza" u "l-ikbar katakombi li nafu biħ madwar il-Mosta (li) qiegħed fil-għalqa ta' Bistra" qrib San Ġuzepp tat-Tarġa. Trump (1972, p.129) u Smith (1977, p.116 u pp.133-135) ukoll isemmulna u jagħtuna xi tifsir fuq uħud minn dawn l-ipoġea. Iżda l-espert dwar katakombi huwa Mario Buhagiar. Il-kittieb (Buhagiar, 1986, pp.293-313) ifissrilna bl-irqaqat kollha u b'xi disinn ukoll l-ipoġea kollha li nsibu fl-inħawi tal-Mosta, jiġifieri "Tal-Bistra" b'44 qabar, "Tal-Għammariet", ta'

"Misraħ Għonoq", ta' "Wied il-Għasel" u tat-"Torri Kumbo". Halli ngħid xi haġa dwar kull wieħed minn dawn l-ipoġea u nibdew bl-ikbar u l-isbaħ wieħed, dak "Ta' Bistra."

L-ewwel studjuż li semma dawn il-katakombi kien W. Vassallo li fl-1891 għamel disinn ta' wieħed mill-oqbra. Xi snin wara, Patri Manwel Magri ġibed ritratt tal-post kollu kemm hu, ritratt li mbagħad reġa' deher fix-xoġhol ta' Becker fl-1913. Sena wara, Temi Zammit żar il-katakombi u hażzeż xi noti dwarhom. Viżitatur aktar interessat fihom kien P.F. Bellanti li fl-1920 issuġġerixxa li jitnaddfu sewwa halli wieħed ikun jista' jistudjahom ahjar. Fl-1933, id-Dipartiment tax-Xoġholijiet Pubbliċi għarraf lill-Mużew illi erbġha mill-oqbra kellhom jinquerdu minħabba t-twessigh tat-triq. Għalhekk instabet ix-xoqqa f'moxtha biex jiġu studjati l-oqbra kollha u jitnizzel kemm jista' jkun dwarhom. Inkiseb il-permess mingħand sid il-post u l-istudju sar minn C.G. Zammit. Saru pjanti dettaljati u r-rapport dwar dawn l-ipoġea xxandar fil-Bullettin tal-Mużew. Il-post imbagħad intelaq u tħalla żdingat u miftuħ għall-elementi tan-natura u għall-qerda tal-bdiewa u tan-nies li fettlilhom jersqu 'l hemm. B'hekk baqgħet issir ħsara lil dak l-imkien. Fil-ħarifa ta' l-1982 thedded saħansitra l-eżistenza nnifisha ta' dawn il-katakombi meta kien hemm il-ħsieb li tgħaddi 'by-pass' li tghaqqad it-toroq tal-Mosta u r-Rabat ma' San Pawl il-Baħar. Id-Dipartiment tal-Mużewijiet għamel minn kollox biex iħares lil dawn l-ipoġea u b'hekk, nif nistgħu naraw illum, ma saritx ħsara, jew saret ħsara mill-anqas, lil dawn il-katakombi.

Hemm ħafna xi tgħid dwar dawn l-oqbra – dwar id-daħliet tagħhom, dwar it-tifsil tal-kmamar tad-difna, dwar l-imwejjed "agape" li nsibu fi tnejn minnhom u dwar xi fdalijiet ta' għadam u fuħħar li nstab fihom. Buhagiar ifisser kollox bir-reqqa (Buhagiar, 1986, pp.293-309).

Dwar l-ipoġea "Tal-Għammariet" nitgħallmu li dan inkixef u sar tiftix fuqu minn Patri Manwel Magri fl-1885. Dan il-katakombi, li lllum tlifnieh għal dejjem, milli jidher kien jinsab qrib dak ta' Bistra, fl-inħawi ta' Targa Gap f'għalqa msejħa "Tal-Għammariet" fejn darba, fiz-Żmenijiet tan-Nofs, kien jinsab ir-raħal ċkejken ta' Ħal Dimech. Buhagiar jagħtina xi dettalji dwaru meħudin minn noti li ħalla Bellanti fl-1924 (Buhagiar, 1986, p.309).

L-ipoġew ta' Misraħ Għonoq, li illum jinsab għal fortizza, ukoll instab u ġie studjat minn Patri Manwel Magri fl-1885. L-aktar interess tiegħu hi l-mejda

"agape" li tixhed bla tlaqliq li dan kien katakombi nisrani (Buhagiar, 1986, p.310).

L-ipoġew ta' Wied il-Għasel, mhux bogħod minn dak ta' Misraħ Għonoq, fih seba' oqbra maqtuġhin f'għamla ta' bejn wieħed u iehor nofs ċirku fil-ġnub ta' għar naturali taħt il-fortizza. Dan il-katakombi saritlu ħsara kbira minn id il-bniedem u jidher li f'xi żmien kien jintuża bħala għar troglodita, jiġifieri għall-għixien tan-nies. Interessanti hawnhekk wieħed isemmi għar iehor fl-inħawi tal-Mosta, sewwa sew Għar Qasruna fl-Imselliet. F'dan il-għar troglodita, fejn għammru n-nies fiz-Żmenijiet tan-Nofs, għadna naraw xi qabar taż-żmien Ruman imwaħħar (M. Buhagiar, tagħrif personali lill-kittieb).

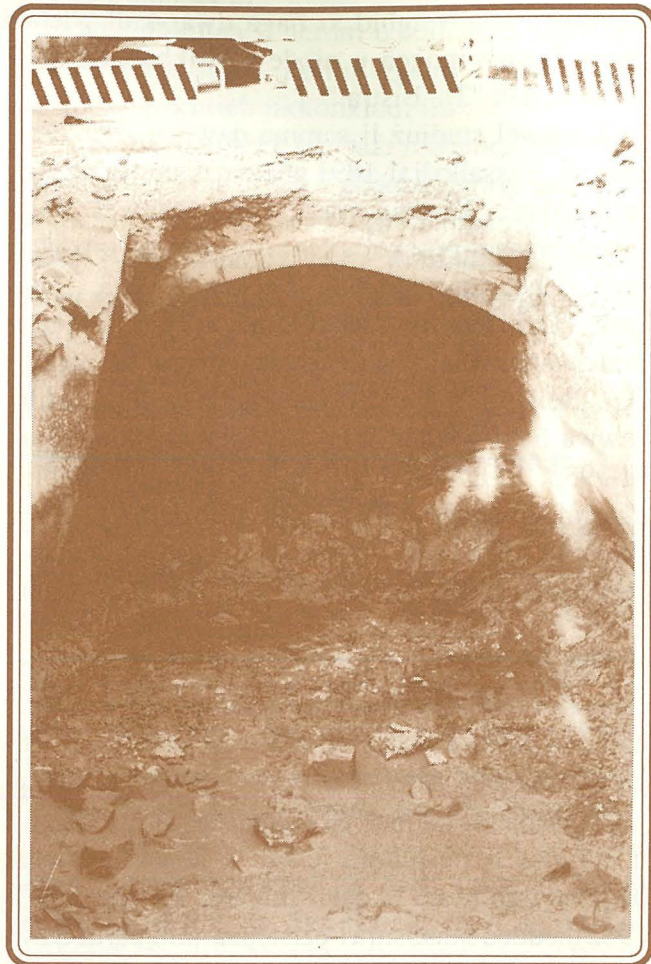
Fl-ahħarnett, dwar l-ipoġew ġot-Torri Kumbo insibu biss nota ċkejna fil-"Museum Annual Reports" għall-1928-29. Jgħidilna r-rapport li dan il-katakombi "... li jintlaħaq minn għadd ta' tirġien, jikkonsisti fi tlett ikmamar, kull waħda għal żewġ iġsma, maqtuġhin fil-ħxuna tal-ħitan. Il-fatt li ssib antikamra qabel tilhaq l-oqbra hu indikazzjoni ċara illi dan inqata' mill-Insara ..." (Buhagiar, 1986, p.311).

Ktibt daqsxejn fit-tul u b'irqaqat mhux ħażin dwar il-wirt arkeoloġiku li nkixef s'issa fil-Mosta u fl-inħawi ta' madwarha. Xi kixfiet ta' l-imġhoddi b'xorti ħażina tlifnihom għal kollox u għal dejjem; nittamaw li xi kixfiet fil-ġejjeni jkomplu jitfgħu dawl imqar ċkejken fuq il-grajja mċajpra ta' ħajjet missirijietna. Ngħożzu bil-qalb u nibzghu għal li fadlilna. Nifirħu u nitkabbru bli għandna, bil-wirt Mosti u bil-wirt Malti. ■

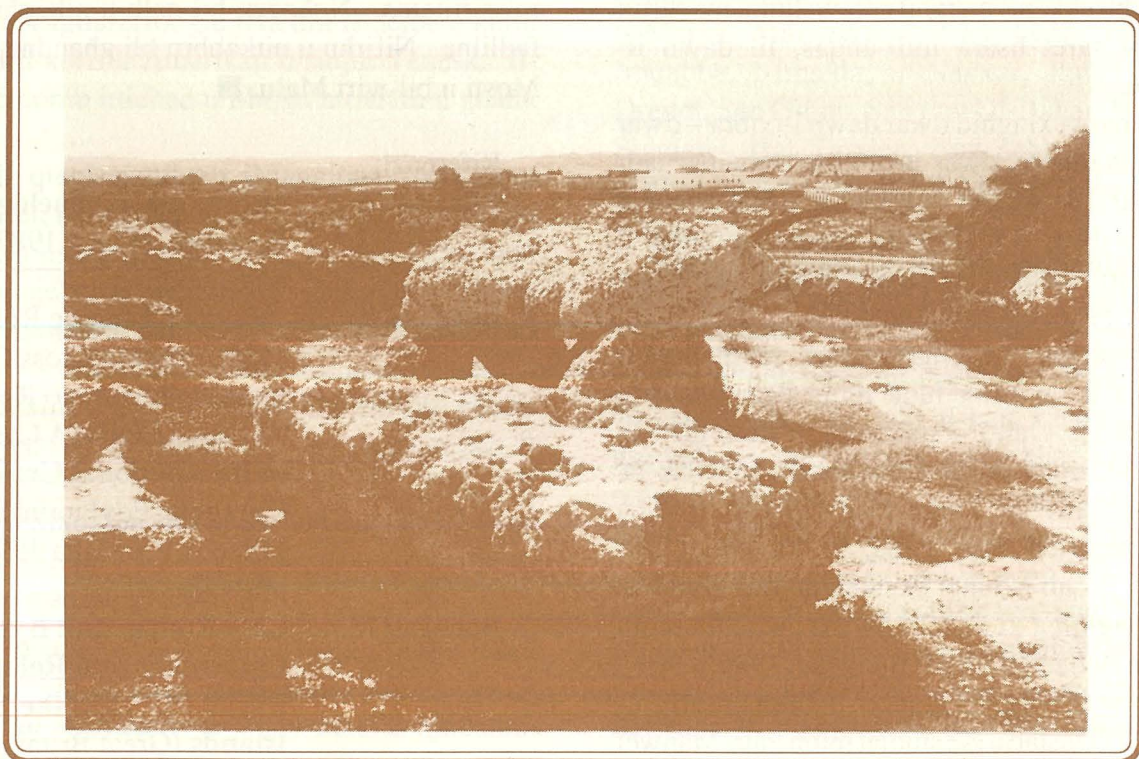
Riferenzi:

- Bonanno A. **Malta: An Archaeological Paradise**, (Malta 1987) no pagination.
- Bonanno A. "Malta's Changing Role in Mediterranean Cross Currents; From Prehistory to Roman Times" in **Malta: A Case Study in International Cross Currents**, Eds Fiorini S., Mallia Milanes V. (Malta 1991), pp.1-12.
- Buhagiar M. **Late Roman and Byzantine Catacombs and Related Burial Places in the Maltese Islands** (Great Britain 1986), pp. xxiii + 435.

- Evans J.D. **Malta** (Ancient People and Places Series) (London 1959), pp.256
- Evans J.D. **The Prehistoric Antiquities of the Maltese Islands. A Survey.** (London 1971)
- Lewis H. **A Guide to the Remote Paths and Lanes of Ancient Malta** (Great Britain 1974), pp.65
- Lewis H. **Ancient Malta: A Study of its Antiquities** (Great Britain 1977), pp.168
- Parker R.
- Rubinstein M. **The Cart-Ruts on Malta and Gozo** (Gozo 1984), pp.39
- Salamone E.W. **Musta (Malta) Memories and Charms.** (England 1911), pp.28
- Trump D.H. **Malta: An Archeological Guide** (London 1972), pp.171
- Vella E.B. **Storja tal-Mosta bil-Knisja Tagħha** miġbura minn E.B. Vella u oħrajn (Malta s.n.) 1972 (ie.1986), 704 pp. revised version of the original 1930 and of the 1972 editions updated to 1984.
- Zammit T. **Malta: The Maltese Islands and Their History** (Malta, Third Edition, 1952) pp.437



*Eżempju ta' gibjun imsaqqaf bil-ħnejjiet. Dan instab fi Triq il-Kbira, Mosta, il-Wata, meta sfrondat it-triq f'it ilu. (Ħajr: Victor B. Caruana)*



*Id-dolmen (ħaġar imsaqqaf) ta' fuq Wied Filep, Mosta. Fuq wara tidher in-naħa tal-fortizza fejn kienu joqġhodu nies ta' żmien il-Bronż. (Ħajr: Franklin Camilleri)*