



Tifkiriet ta' Tfuliti fil-Belt Senglea

Onor. Imhalledf Franco Depasquale
President Onorarju tas-Soc. Fil. 'La Vincitrice'

Jien twelidt fl-1938 u hallejna l-Isla dakinhar ta' l-attakk fuq l-H.M.S. *Illustrious* fl-1941. Dan ifisser li m'ghandi ebda ideja ta' l-Isla ta' dak iż-żmien u ma niftakar xejn dwar dawk l-ewwel snin ta'



L-istatwa ta' Ġesù Redentur meqjuma fil-Bażilika Kolleġġjata ta' Marija Bambina.

hajti. Qatt ma ergajt ghest l-Isla; u mmur biss għall-okkażjonijiet ta' festi u perjodikament biex ninviżta lill-Bambina u lir-Redentur – haġa li jagħmluha eluf ta' Maltin minn kull parti tal-gżejjer tagħna. Mhuwiex faċli għalhekk biex wiehed jifhem kif kont u għadni nħossni veru Senglean.

Il-mibki missieri Samwel, jew kif kien ahjar magħruf, Sammy, kellu wisq għal qalbu Belt twelidna u dedikazzjoni kbira lejn il-Madonna. Ommi bosta drabi kienet tiċċajta; li kienet kważi tghir għal din l-imhabba u devozzjoni li kellu għall-Bambina! Bil-karattru fin iżda determinat tiegħu, żera' fija ġibda u mhabba kbira lejn l-Isla u kien spiss jirrakkontali dwar il-hajja serja u serena li kienet tirrenja fost is-Sengleani.

Wara l-attakk fuq l-*Illustrious* morna nghixu refuġjati fil-gżira ta' Ghawdex f'Kerċem. Il-mawriet għal Malta kienu haġa rari u ommi

qatt ma ċcaqalqet minn Ghawdex sakemm spiċċat il-gwerra għal kollox. Niftakar qisu l-bierah, li darba minnhom, kontra x-xewqa ta' ommi, ġabni miegħu għax kellu xi problemi fil-ġarr ta' hwejjigna u l-ghamara. Illum nifhem sew l-iskop li għalih ġabni miegħu. Ġabni l-Isla biex nara l-knisja mgarrfa – niftakarha bħalma tidher fir-ritratti li jidhru fil-ġurnali. Kienet iġġarrfet hlief għan-naha tal-lemin, fejn bqajt impressjonat bl-irham imkisser u



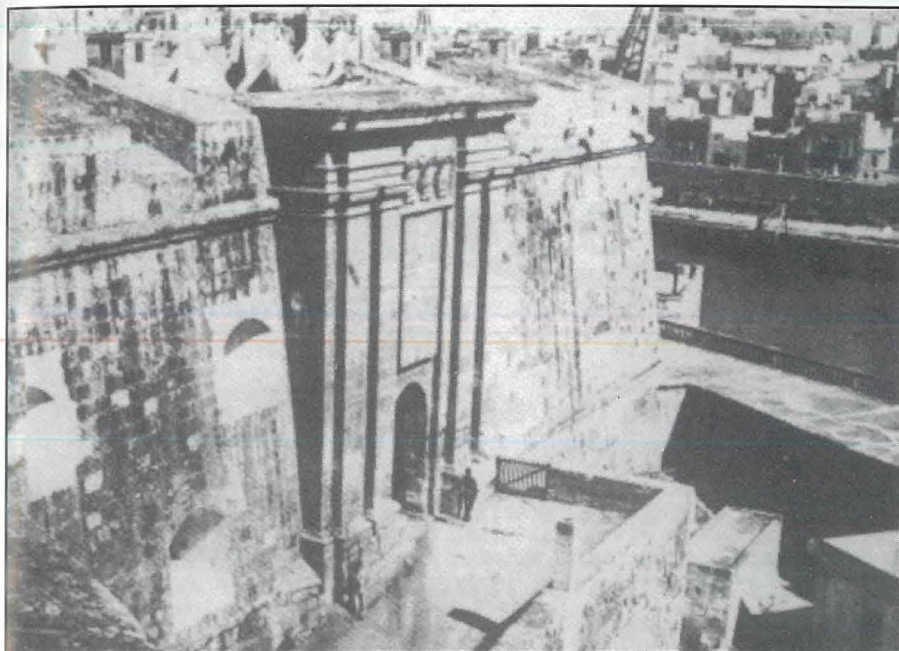
L-istatwa nkurunata ta' Marija Bambina fin-niċċa tagħha wara l-artal maġġur tal-Bażilika.



L-attakk fuq l-H.M.S. *Illustrious* nhar is-16 ta' Jannar 1941.



Il-Bażilika ta' Marija Bambina mgarrfa fl-attakki matul it-Tieni Gwerra Dinjija. Tidher waħda mil-linef imdendla fil-kappellun; li illum magħruf bħala l-kappellun tad-Duluri.



Il-Mina ta' Sant'Anna – id-dahla prinċipali tal-belt Senglea.

bl-appostli mal-kolonna. Qagħad jispjegali fejn kienet tinzamm il-Bambina u l-Oratorju, fejn f'żgħozitu kien imur għat-tagħlim Nisrani.

Barra din l-esperjenza pjuttost trawmatika, missieri kien kultant jehodni ninvista lill-Bambina meta kienet għadha San Filippu. Dak iż-żmien, in-nieċa kienet tkun mgħottija b'purtiera u niftakar l-attenzjoni u r-rispett li bihom kien iċaqlaq ftit il-purtiera biex inkunu nistgħu nammiraw il-wieċ gustuż tagħha. Illum, kollox inbidel u nistgħu ngawduha kuljum.

Karozza ma kellniex u l-harġiet tagħna kienu rari; imma għal Vitorja

qatt ma nqasna li nattendu u nimxu quddiemha Strada Vittorja kollha; ma stajtx ma nħossx is-sentimenti u l-eċitament ta' missieri.

Sena minnhom qabel harġet l-istatwa konna digà f'San Filippu, u missieri rnexxielu jiddeffes u jiehu forċina u qalli li kont se ngorrha jien. Libsuni tunika li kienet tiġini kbira u hassejtni tassew importanti; stajna b'hekk inkunu tassew viċin tal-Bambina t-triq kollha. Mat-triq il-forċina ghejjietni u missieri kellu spiss iżommha hu, l-aktar fil-mument meta wara t-tahbit fuq il-bradella l-purċissjoni tieqaf u jitqieghdu l-forċini.

Ma' kull mawra l-Isla ma kinitx tonqos dawra ma' 'Strada San Giuseppe' u 'Strada Due Porte'; fejn kont twelidt jien u fejn kienet toqghod in-nanna li kienet mietet qabel twelidt jien.

Ridt naqsam mal-qarrejja ta' dan il-programm dawn il-ftit esperjenzi biex nuri kemm hu importanti li, ftit ftit u bil-hlewwa – u dejjem mingħajr fanatiżmu ta' ebda xorta – nagħtu sens u spjegazzjoni lil uliedna għaliex teżisti din il-gibda u mhabba kbira tagħna lejn l-Isla; li kif kien jiehu gost jispjegali missieri kull meta nghaddu minn taħt il-Mina, tassew jisthoqqilha t-titlu ta' *Città Invicta* (Belt Qatt Mirbuha).



Il-Bażilika mgarrfa hlief għan-naħa tal-lemin. Jidhru wkoll l-appostli fin-navi. Dawn l-appostli għadhom jeżistu sa illum il-ġurnata.