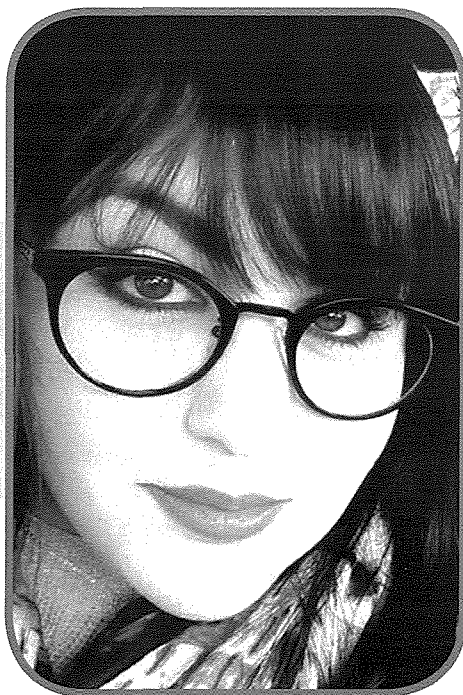


L-Arkitettura u l-Iskultura kkummissjonata mill-Oratorjani fil-Knisja tal-Madonna tal-Porto Salvo fl-Isla



Dr Christina Meli
LL.D (Melit.), M.A History of Art (Melit.)



Dr Christina Meli gradwat fil-Ligi u fl-Istorja tal-Arti mill-Università ta' Malta. L-arkitettura u l-iskultura tal-Knisja tal-Madonna tal-Porto Salvo fl-Isla kienu s-suggett tat-teżi tal-Baċċelerat tagħha fl-Istorja tal-Arti.

Il-Knisja tal-Madonna tal-Porto Salvo, strateġikament mibnija fuq il-ponta tal-penizola tal-Isla, għet mogħtija lill-Kongregazzjoni tal-Oratorju ta' San Filippu Neri fl-1662. Il-kostruzzjoni u l-arkitettura li naraw fiha llum il-ġurnata huma riżultat tal-entuzjażmu tal-Oratorjani sabiex isebbħu l-knisja li għet fdata lilhom.¹ L-intervenzjonijiet tagħhom hallew marka fuq il-knisja, l-oratorju, u l-kunvent li tirrifletti l-ammirazzjoni kbira li kellhom lejn iċ-Città Eterna, Ruma.

Fil-fatt, il-bidu tal-Kongregazzjoni tal-Oratorju ta' San Filippu Neri seħħ f'Ruma u kien parti mill-effetti tal-Kontro-riforma. Din l-ordni reliġjuża għida kienet tgħożż il-prattikalità, il-kuntatt kontinwu mal-lajċi, u l-importanza tal-appostolat. In-natura tal-formazzjoni tagħha kienet differenti minn ordnijiet oħrajn. Kienet tixbah hafna aktar lil xi assoċjazzjoni ta' qassisin b'għan wieħed u komuni iktar milli ordni proprja, bħall-Giżwiti. Din il-filosofija kienet ukoll għet riflessa fil-kummissjoni tal-arkitettura tagħhom f'Ruma. Il-pjanta tal-knisja materna tagħhom, iddedikata lil *Santa Maria in Vallicella* u magħrufa bħala *Chiesa Nuova*, ma kinitx riġida u organizzata minn qabel; anzi tista' tgħid li hadet il-forma tagħha mill-htigijiet improvizzati li kienu jinqalghu lill-Oratorjani.² L-Oratorjani f'Malta ma

kellhomx relazzjoni istituzzjonali ufficjali mal-Kongregazzjoni tal-Oratorju ta' San Filippu Neri f'Ruma.³ Madanakollu, xorta kienu jidentifikaw hafna mal-mod ta' kif kienu jgħixu hajjithom għax kienu jimxu xorta wahda mar-regoli tal-Oratorjani u kellhom venerazzjoni speċjali għall-qaddis protettur u fundatur tagħhom, San Filippu Neri. Kienu wkoll dedikati hafna lejn ix-xandir tal-appostolat u fl-Isla kienu rispettati u apprezzati hafna għat-tmexxija spiritwali tagħhom kif ukoll għas-servizzi pastorali li kienu jipprovdu.⁴

L-ewwel grupp ta' Oratorjani f'Malta twaqqaf fl-1650 minn erba' qassisin fil-Birgu. L-Isqof Balaguer tahom il-Knisja ta' Santa Marija tal-Anġli fil-Birgu. Originarjament mibnija fl-1624, din il-knisja reggħet inbniet mill-gdid mill-Oratorjani fl-1651. Kellhom ukoll il-Knisja tal-Madonna tal-Karmnu max-xatt tal-Birgu, però din għet mogħtija lis-sorijiet Franġiskani fl-1886. L-Oratorjani fil-Birgu qatt ma kienu numerużi u t-telfa ta' din il-knisja komplet tkidd sitwazzjoni li kienet diġà diffiċli. Ta' suċċess akbar kienet il-Kongregazzjoni li twaqqfet fl-Isla. Fil-15 ta' Lulju tal-1661, sitt qassisin ipprezentaw petizzjoni lill-Isqof Balaguer biex jingħatalhom permess li jiffurmaw kongregazzjoni taht il-protezzjoni ta' San Filippu Neri.⁵ Fiha esprimew ix-xewqa li jistabilixxu dan l-Oratorju fil-knisja tal-Madonna tal-Porto Salvo fl-Isla bil-wegħda li jkabbruha. Hekk kif l-Isqof laqa' t-talba ta' dawn il-qassisin f'Marzu tal-1662, inbeda kapitlu gdid għas-sinifikat politiku, soċjali, u artistiku ta' din il-knisja.

Madankollu, il-Knisja tal-Madonna tal-Porto Salvo



(Fig. 1): Il-Knisja tal-Madonna tal-Porto Salvo, magħrufa wkoll bħala ta' San Filippu Neri, fuq il-ponta tal-Isla

kienet ukoll soċjalment importanti qabel l-intervent tal-Oratorjani. Originarjament iddedikata lill-Viżitazzjoni tal-Madonna, din il-knisja twaqqfet mit-tieni kappillan tal-paroċċa tal-Isla, Don Vincenzo Caruana, fit-tieni nofs tas-seklu sittax.⁶ Ftit wara kisbet it-titlu tal-Porto Salvo. Parti mir-raġuni għal dan it-titlu kienet il-pożizzjoni tal-knisja fuq il-ponta tal-Isla⁷ (Fig. 1) iżda l-knisja kienet ukoll marbuta ħafna mal-baħħara. Din il-konnessjoni sarrfet f'kummissjonijiet ta' oġġetti artistici għal ġewwa din il-knisja mill-baħħara stess kif ukoll gabet magħha support finanzjarju. Il-festa tal-Viżitazzjoni tal-Madonna kienet ukoll marbuta mal-baħar. Fil-jum tal-festa, fit-2 ta' Lulju, kienet issir regatta u r-rebbieħa kienu jingħataw il-premju, li kien palju tal-ħarir, fuq iz-zuntier tal-knisja tal-Porto Salvo.

L-ewwel *prepostu* (kif kien jissejjaħ is-superjur tal-Oratorjani), Don Simone Schembri, kien il-patron principali tal-proġett li kien jikkonsisti fir-rikostruzzjoni ta' knisja ġdida, oratorju ġdid, kif ukoll kunvent ġdid. Kien magħruf bħala raġel intellettuali u spiritwali li kellu wkoll dottorat fit-teoloġija. Kien ukoll eżaminatur tal-kleru, konsulent għat-Tribunal tal-Inkwizizzjoni, u kien ukoll jagħti pariri lill-Gran Mastru Zondadari.⁸ Fl-1662, meta ngħataw il-knisja, l-Oratorjani sabu knisja żgħira b'sitt altari. Ftit snin qabel, fl-1631 kienu żdiedu

żewġ kappelli fuq kull naħa tal-istruttura rettangolari u fl-1653, kienet ukoll inbniet dar żgħira għar-rettur tal-knisja. L-Oratorjani kienu aktar ambizzjużi fil-viżjoni tagħhom għal dan il-proġett.⁹ Bis-saħħa tal-patronċinju ta' Don Simone Schembri u bosta donazzjonijiet mill-poplu tal-Isla, bdiet tinbena knisja ġdida fl-1670.

Il-kapomastru magħżul għal dan il-proġett kien Carlo Vella.¹⁰ Carlo Vella kien diġà ħadem ma' Pietro Burlò fuq il-proġett tal-bini tal-fortifikazzjonijiet fil-Floriana kif ukoll fuq bini u dekorazzjoni ta' artal fil-Knisja Parrokkjali tal-Isla.¹¹ Il-knisja l-ġdida ġiet imfassla fuq pjanta forma ta' salib, il-pjanta preferuta mill-Kunsill ta' Trent; u sal-1686 kellha tmien artali ddedikati lill-Madonna tal-Karmnu, San Leonardu, San Ġwann il-Battista, San Mikiel, San Anton ta' Padova, Sant' Andrija, il-Kurċifiss, u San Filippu Neri.¹²

Maġenb il-knisja nbena oratorju li kellu artal ieħor iddedikat lil San Filippu Neri kif ukoll erba' pitturi oħra mal-ħitan tal-ġenb.¹³ L-oratorju dam jinbena aktar mill-knisja għax maġenbu twaqqgħu xi djar sabiex tinbena wkoll dar kbira biex isservi ta' kunvent għall-Oratorjani. Sal-1695, il-kunvent kien għadu ma tlestiex kollu.¹⁴ Dan kien jikkonsisti minn ġnien żgħir u bosta kmamar modesti: *'Fece un Coritore, Dormitorio, Cammere, Refetorio, Cucina, Dispensa, ed altro bisognevole per la Comunità'*.¹⁵ Huwa deskritt bħala *'umile, non fastoso: ma sufficiente, ed adattato all'umiltà dell'Istituto di S. Filippo'*.¹⁶

Meta Don Simone Schembri miet fl-20 ta' Awwissu 1723, ħalla warajh kumpless kwazi lest li kien jikkonsisti mill-knisja, l-oratorju, u l-kunvent. Ħames xhur wara, Don Francesco Saverio Politano, ġie elett *prepostu* tal-Oratorjani. Dan il-*prepostu* ried ukoll iħalli l-marka tiegħu fuq il-Knisja tal-Madonna tal-Porto Salvo u għalhekk fittex biex iwaqqa' u jerga' jibni l-oratorju u l-kunvent. Din il-kummissjoni ta' oratorju u kunvent godda u akbar milli kien bena Don Simone Schembri kienet kwistjoni mimlija kontroversja. Wieħed mill-membri tal-Kongregazzjoni tal-Oratorjani, Don Giuseppe Calleja, laqa' din ix-xewqa bi kritika ħarxa. Huwa argumenta li l-kunvent kien għadu ġdid – fil-fatt kien għadu qas biss tlesta fl-1694 – u għalhekk, il-bini ta' wieħed akbar kien żejjed u mhux ta' bżonn.¹⁷ Minkejja dawn l-oġġezzjonijiet, l-Isqof iddeċieda favur Don Francesco Saverio Politano u l-bini tal-kunvent il-ġdid beda bejn wieħed u ieħor fis-sena 1734.

Dan il-proġett kien fdat lill-Kapomastro Petruzzo Debono.¹⁸ Ix-xoghlijiet tlestew f'madwar għaxar snin, fl-1744.¹⁹ Kienet ukoll taħt id-direzzjoni ta' Petruzzo Debono li sa fl-aħħar tlestiet il-knisja billi nbni il-koppla. Dan sar madwar l-1741 għax insibu żewġ pagamenti ta' mitt skud il-wieħed lill-Petruzzo Debono, imniżżlin fl-arkivji tal-Kongregazzjoni. Petruzzo Debono, ikkummissjonat minn Don Francesco Saverio Politano, kien ukoll responsabbli għall-bini u l-immudellar tal-ħajt tal-kor ġewwa l-knisja.²⁰ Id-dekorazzjoni tal-kor



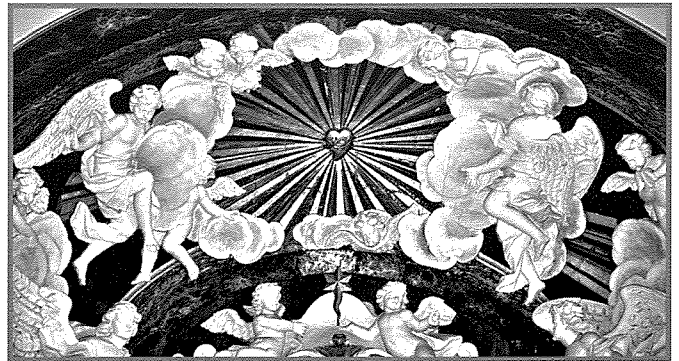
(Fig. 2): Pietro Paolo Zahra, Reredos tal-Artal Maġġur tal-Madonna tal-Porto Salvo, Knisja tal-Madonna tal-Porto Salvo, L-Isla



(Fig. 3): Pietro Paolo Zahra, Reredos tal-Artal Maġġur tal-Madonna tal-Porto Salvo, Knisja tal-Madonna tal-Porto Salvo, L-Isla (Dettall)

(Fig. 2) kienet fdata f'idejn Pietro Paolo Zahra, wieheh mill-aktar skulturi importanti fis-seklu tmintax f'Malta, li kien ukoll mill-Isla.²¹ Skont il-kuntratt, Zahra kellu jnaqqax l-artal li jinsab fil-kor tal-knisja skont disinn li kien tpeġġa minn Zahra nnifsu u li fuqu kienu ftiehm u ż-żewġ partijiet.

Ix-xogħol kellu jitlesta f'sena għall-hlas ta' 225 skud. Il-faċċata pjuttost ordinarja tal-Knisja tal-Madonna tal-Porto Salvo ma tippreparax għad-dekorazzjoni rikka tal-kor bi *gloria* kbira mdawra bl-aġli u *putti*. L-elementi u l-motivi wżati minn Zahra, fosthom il-*gloria* u l-*angeli adoranti* (Fig. 3), juru l-influwenza tal-istil Barokk Ruman fuq l-iskultura Maltija tas-seklu tmintax. L-aġli f'att ta' adorazzjoni jafu l-origini tagħhom fl-iskultura ta' Gian Lorenzo Bernini, filwaqt li l-aġli li qed iżommu s-shab 'il fuq (Fig. 4) jixbhu ħafna lill-aġli u d-dekorazzjoni mas-saqaf tal-knisja tal-Ġizwiti magħrufa bħala *Il Gesù* f'Ruma (Fig. 5). Zahra kien jaf b'dawn l-iskemi ta' dekorazzjoni mid-disseminazzjoni u tixrid kbir ta' inċiżjonijiet u tpingijiet minn Ruma madwar l-Ewropa kollha.²²



(Fig. 4): Pietro Paolo Zahra, Reredos tal-Artal Maġġur tal-Madonna tal-Porto Salvo, Knisja tal-Madonna tal-Porto Salvo, L-Isla (Dettall)

Id-dekorazzjoni fil-gebla tal-artal tal-oratorju huwa attribwit lil Zahra fuq bażi t'analazi stilistika. L-oratorju, ikkummissjonat minn Don Francesco Saverio Politano, ma kellux xorti tajba għax kien l-unika parti mill-kumpless kollu li ntlaqat fit-Tieni Gwerra Dinjija. Ftit wara reġa' gie mibni iżda l-iskultura tas-seklu tmintax li kien għad fadal tneħħiet u nafu biss kif kienet minn ritratt antik li juri l-oratorju (Fig. 6). Ir-reredos tal-artal maġġur tal-oratorju kien imzejjen bi *gloria* mdawra bis-shab u b'*putti* li qed jużaw l-*affetti* tal-istil Barokk Ruman.²³ Din it-tip ta' dekorazzjoni hija karatteristika tax-xogħol tipiku ta' Pietro Paolo Zahra u fil-fatt tixbah ħafna lid-dekorazzjoni tal-kor tal-knisja tal-Madonna tal-Porto Salvo kif ukoll ix-xogħol tal-istess *scalpellino* fl-Oratorju tal-Kurċifiss ġewwa l-Knisja Parrokkjali tal-Isla.

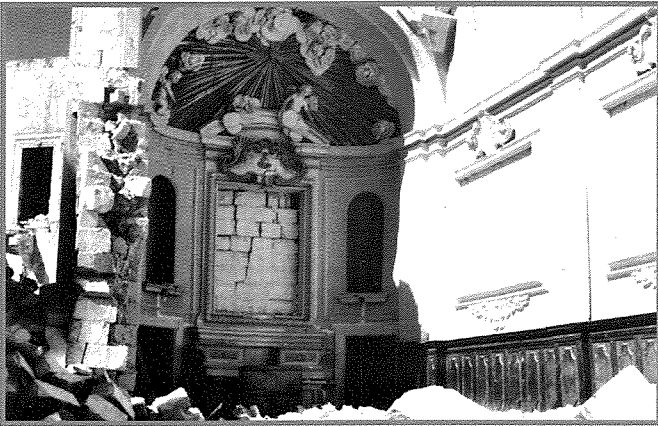
Lura għall-artali ġewwa l-Knisja tal-Madonna tal-Porto Salvo, l-artal ta' San Filippu Neri (Fig. 7) wkoll juri biċ-ċar l-ammirazzjoni tal-Oratorjani Maltin għal dawk ta' Ruma. Mill-bidu tiegħu, ikkummissjonat minn Don Simone Schembri, dan l-artal kien ibbażat fuq l-artal ta' San Filippu Neri fil-knisja ta' *Santa Maria in Vallicella* f'Ruma (Fig. 8).²⁴ Ir-reredos tal-artal huwa



(Fig. 5): Id-dekorazzjoni mas-saqaf tal-knisja Il Gesù, Ruma



(Fig. 7): L-Artal ta' San Filippu Neri, Knisja tal-Madonna tal-Porto Salvo, L-Isla

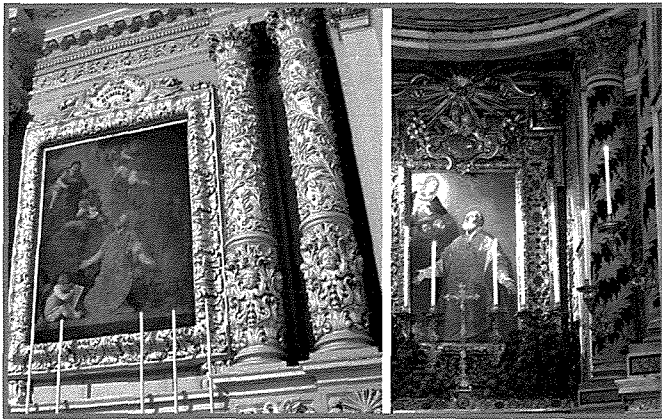


(Fig. 6): Attribwit lil Pietro Paolo Zahra, l-Artal fl-Oratorju ta' San Filippu Neri, wara li kien l-unika parti mill-kumpless li ntaqtet fit-Tieni Gwerra Dinjija



(Fig. 8): L-Artal ta' San Filippu Neri, Knisja ta' Santa Maria in Vallicella, Ruma

miksi b'dekorazzjoni intrika fil-ġebbla Maltija. Il-pittura ta' San Filippu Neri, attribwita lill-artist Kavallier Fra Pedro Nuñez da Villavicencio, hija mdawra b'din id-dekorazzjoni rikka. L-ikbar xebh bejn l-artal fil-knisja tal-Oratorjani f'Ruma jinsab proprja fil-pittura nnifisha; b'xebh kbir fil-kompożizzjoni mal-pittura f'Ruma mpittra minn Guido Reni. Huwa wkoll interessanti kif id-dekorazzjoni fil-ġebbla Maltija madwar il-kolonna hija mmudellata fuq id-dekorazzjoni li hemm fuq id-damask madwar il-kolonna tal-artal f'Ruma (Fig. 9). B'dan il-mod, id-dekorazzjoni efemerali tad-damask giet mibdula f'dekorazzjoni aktar permanenti permess tal-użu tal-ġebbla fl-iskultura Maltija.



(Fig. 9): *Ix-xebh bejn l-Artali ta' San Filippu Neri fl-Isla u f'Ruma*



(Fig. 11): *Is-Salib tal-Ordni ta' San Ġwann fuq il-kolonna tal-Artal tal-Madonna ta' Guadalupe*



(Fig. 10): *L-Artal tal-Madonna ta' Guadalupe, Knisja tal-Madonna tal-Porto Salvo, L-Isla*

Faċċata l-artal ta' San Filippu Neri, wieħed isib l-artal iddedikat lill-Madonna ta' Guadalupe (Fig. 10). Il-kwadru skulturat fil-ġebel li jdawwar il-pittura ta' Tommaso Madiona huwa mżejjen b'mod elaborat. L-iktar element li jiġbed il-ghajn f'dan ir-reredos huwa s-salib tal-Ordni ta' San Ġwann li hu minqux fuq kull bażi ta' kull kolonna (Fig. 11). Meta wieħed jikkonsidra żewġ fatti: l-ewwel, il-fatt li din il-knisja qatt ma gawdiet mill-patronċinju tal-Ordni; u t-tieni, il-fatt li l-istruttura ta' dan l-artal hija kompletament differenti mill-bqija tal-

artali tal-knisja, huwa possibbli li dan l-artal qatt ma kien oriġinarjament intenzjonat li jitqiegħed f'din il-knisja. Fil-fatt hemm xebh qawwi mal-iskultura tal-oratorji tal-Ġiżwiti fil-Belt Valletta, partikolarment l-Oratorju tal-Immakulata Kuncizzjoni. Jista' jkun li dan l-artal kien maħdum għal xi mkien simili iżda għal xi raġuni, bħal zball fil-qies jew nuqqas ta' ftehim, spicċa mpoġġi fil-Knisja tal-Madonna tal-Porto Salvo fl-Isla.

L-ammirazzjoni tal-Oratorjani Maltin għall-Oratorjani f'Ruma kienet ukoll riflessa fid-dekorazzjoni u tqassim ta' kmamar tal-kunvent fl-Isla. L-ikbar xebh insibuh fl-entraturi, fl-artikolazzjoni tal-kuruturi, fl-inkluzjoni importanti ta' librerija, u fl-użu ta' busti f'niċeċ ovali fuq il-bibien. Membri tal-Kongregazzjoni f'Malta kienu liberi li faċilment iżuru Ruma u flimkien ma' nies oħra li kienu jsiefru, kienu jgħibu magħhom ideat godda. Din l-influwenza tal-istil Barokk Ruman tinħass ukoll fid-dekorazzjoni u l-artikolazzjoni tal-faċċata tal-kunvent. L-element dominanti huwa l-istatwa ta' San Filippu Neri (Fig. 12) li, minn analiżi stilistika tal-*affetti* tal-figura u l-mod ta' kif inhu maħdum id-drapp tal-libsa fil-ġebbla, hija attribwita wkoll lill-*iscalpellino* Pietro Paolo Zahra.²⁵

L-Oratorjani qatt ma kienu numerużi f'Malta u l-Kongregazzjoni fl-Isla ma damitx attiva aktar mis-sena 1957 meta minflokhom ġew il-Ġiżwiti. Wara, is-



(Fig. 12): Attribwit lil Pietro Paolo Zahra, San Filippu Neri, Faċċata tal-Kunvent tal-Kongragazzjoni tal-Oratorju ta' San Filippu Neri, L-Isla

Salesjani ħadu l-knisja u l-kunvent taħt idejhom fl-2008. Minkejja l-fatt li l-Oratorjani f'Malta m'għadhomx attivi, il-patronċinju artistiku tagħhom fl-Isla ħalla l-marka indimentikabbli tiegħu fuq l-arkitettura u l-iskultura kemm tal-Knisja tal-Madonna tal-Porto Salvo kif ukoll fuq il-kunvent. Forsi l-ikbar xhieda ta' din il-marka huwa l-isem li taħtu hija wkoll magħrufa l-knisja, ta' San Filippu Neri. Dan il-kumpless arkitettoniku, parti integrali mill-influwenza ta' Ruma fuq Malta tas-seklu tmintax, huwa simbolu tal-wirt li ħalliet din l-għaqda ta' ftit qassisin fil-Belt tal-Isla.

Referenzi

- ¹ Dan l-artiklu huwa bbażat fuq ir-riċerka originali li tiffirma l-baži tat-teži tal-Baċċelerat fl-Istorja tal-Arti miktuba mill-awtriċi. Ara Christina Meli, 'The Church of Our Lady of Porto Salvo and the Congregation of the Oratory of St Philip Neri in Senglea: An Architectural Appraisal' (teži tal-Baċċelerat fl-Istorja tal-Arti, Dipartiment tal-Arti u tal-Istorja tal-Arti, Università ta' Malta, 2015). Ara wkoll verżjoni oħra ta' dan l-artiklu ppubblikata bl-Ingliz fis-sensjela *Treasures of Malta*. Christina Meli, 'The Church of the Virgin of Porto Salvo in Senglea: The Architectural and Sculptural Patronage of the Oratorians', *Treasures of Malta*, Numru 68, Għid 2017, Volum xxiii, numru 2, 40-7.
- ² Joseph Connors, *Borromini and the Roman Oratory* (The MIT Press, 1980), 7-12.
- ³ Alexander Bonnici, *L-Isla fi Ġrajjet il-Bażilika-Santwarju ta' Marija Bambina Volume III* (Parroċċa tal-Isla, 1991), 214.
- ⁴ Frans Ciappara, 'Gli Oratoriani a Malta (1650-1928)', f'*Annales Oratorii*, Numru 4 (2005), 53-72.
- ⁵ Arkivju tal-Parroċċa tal-Isla, *Relazione della Chiesa, ed Oratorio di S. Filippo Neri della Città Senglea nella diocesi di Malta*, f. 1r.
- ⁶ Alexander Bonnici, *L-Isla fi Ġrajjet il-Bażilika-Santwarju ta' Marija Bambina Volume I* (Parroċċa tal-Isla, 1981), 95.
- ⁷ Achille Ferris, *Descrizione Storica delle Chiese di Malta e Gozo* (1866), 259.
- ⁸ Arkivju tal-Parroċċa tal-Isla, *Relazione*, op. cit, f. 3v.
- ⁹ Arkivju tal-Kurja tal-Arċisqof, *Visitationes Pastorales XI*, 1621-1631, ff. 504v-505v. Ara wkoll SPA, *Memorie Ecclesiastiche*, f. 80.
- ¹⁰ Stefano Zahra, *Discorso sulla Storia Artistica di Malta* (J. Quintana, 1850), nota 31.
- ¹¹ John Debono, *Art and Artisans in St John's and other Churches in the Maltese Islands ca. 1650-1800* (2005), 163-5.
- ¹² Arkivju tal-Kurja tal-Arċisqof, *Visitationes Pastorales XXIV*, 1685-1687, f. 112v-115r.
- ¹³ Arkivju tal-Kurja tal-Arċisqof, *Visitationes Pastorales XXIX*, 1714-1717, f. 327v.
- ¹⁴ Ibid. Ara wkoll SPA, *Relazione*, op. cit, f. 4r.
- ¹⁵ Arkivju tal-Parroċċa tal-Isla, *Relazione*, op. cit, f. 2v-4r.
- ¹⁶ Ibid.
- ¹⁷ Arkivju tal-Parroċċa tal-Isla, *Relazione*, op. cit, f. 6r-6v.
- ¹⁸ Biblioteca Nazzjonali ta' Malta, *Libr. 751*, f. 284.
- ¹⁹ Arkivju tal-Parroċċa tal-Isla, *Relazione*, op. cit, f. 8v.
- ²⁰ Biblijoteka Nazzjonali ta' Malta, *Libr. 751*, f. 284.
- ²¹ Arkivju Notarili Valletta, Nutar F. Pisano, R 395, Volum 6, ff. 464v-467v. Ara wkoll John Debono, *Documentary Sources on Maltese Artists: Pietro Paolo Zahra (1685-1747) and his son Francesco Vincenzo (1710-1773)* (2010), 234-6.
- ²² Għal aktar informazzjoni fuq Pietro Paolo Zahra, ara Christina Meli, 'From the Eternal City to Malta: The Roman Baroque Imprint on the Regional Late Baroque Sculpture of Pietro Paolo Zahra' (teži tal-Master's fl-Istorja tal-Arti, Dipartiment tal-Arti u tal-Istorja tal-Arti, Università ta' Malta, 2017).
- ²³ Ritratt minn *Malta at War Magazine*, Blitzed Churches, serje 7/18, suppliment ta' kartolini.
- ²⁴ Arkivju tal-Parroċċa tal-Isla, *Relazione*, op. cit, f. 2v.
- ²⁵ Ara Meli (2017), 198 u Meli (2015), 149.



Qajjenza Bar & Diner

Delicious Steaks, Ribs, Burgers & English Fish Specialities
Jesse J. Barnes

Triq il-Qajjenza, Qajjenza, Birzebbuga • Tel: 2165 1901 • Mob: 7990 7055
Email: qajjenzabar@gmail.com • <http://www.qajjenzabar.vpweb.co.uk>