



# GHAQDA HBIEB KAPPELLI MALTIN

PO Box 17, Qormi QRM 1000, Malta  
e-mail: [kappellimaltihbieb@gmail.com](mailto:kappellimaltihbieb@gmail.com)  
Facebook: Hbieb il-Kappelli Maltin

## Kumitat 2020

### President

Adrian Schinas

### Vici-President

Valent Xuereb

### Segretarju

Nardu Agius

### Asst. Segretarju u PRO

Norbert Gingell

### Teżorier

Godfrey Mangion

### Assistent Teżorier

Angele Xuereb

April 2020

Ħarġa Nru 3

## MESSAĠĠ MILL-PRESIDENT

Gheżież Membri u Hbieb tal-Ghaqda,

Nixtieq niehu din l-opportunita biex ngħaddi l-awguri lilkom permezz ta' dan il-fuljett tax-xaħar t'April, ippreparat mill-Kumitat, li fih informazzjoni fuq xi kappelli.

Il-Kappelel kienu mibnija għat-talb. Hemm minnhom li żorna, li kienu mibnija bħala ringrazzjament (ex-voto) għal xi ħlas minn xi mard, eċċ.

Bħalissa għandna bżonn ħafna talb u grazzi f'dan iż-żmien tal-pandemija tal-corona virus.

Mela sa kemm nistgħu niltaqgħu, f'ismi u f'isem il-membri tal-Kumitat, nixtieqilkom l-Għid it-Tajjeb fi djarkhom.

Adrian Schinas  
President

**Attivitajiet li l-Kumitat qed jaħdem u jippjana għax xhur li ġejjin (jistgħu jinbiddu skont iċ-ċirkostanzi:)**

### April

- Kappelli fil-lokalita' San Ġwann \_ POSPOSTA

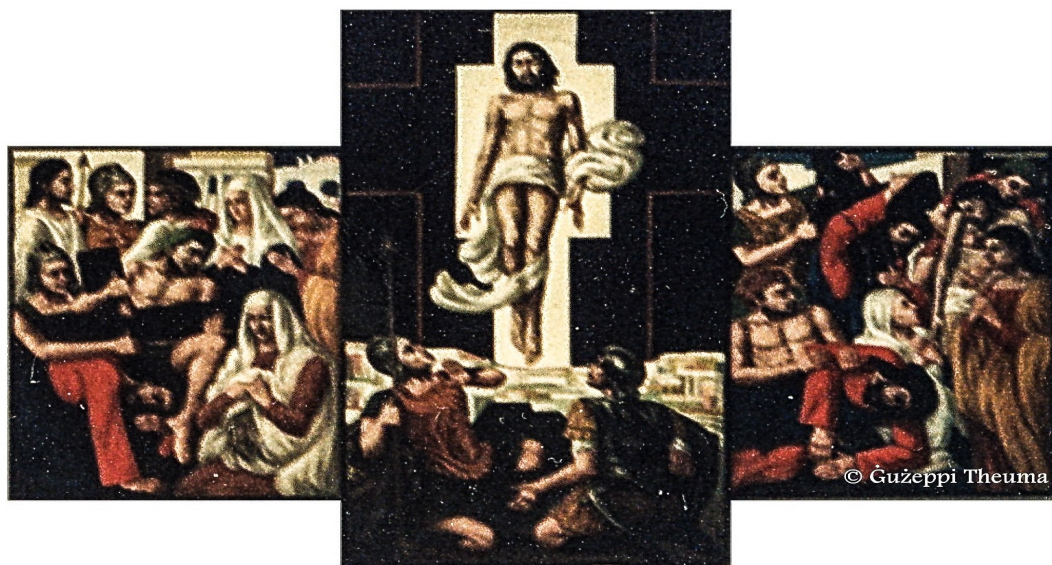
### Mejju

- Kappelli f'Għawdex \_ POSPOSTA

### Ġunju

- Kappelli fil-lokalita' tan-Naxxar \_ POSPOSTA

## L-GHID IT-TAJJEB LIL KULHADD



Kristu Rxoxt  
Pittur mhux magħruf  
Kappella Santa Rita (Agostinjani) - San Ġiljan

## KAPPELEL F' DAR SAURA, RABAT

Dar Saura, dar  
għal Anzjani,  
fir-Rabat



**SAN NIKOLA**



**MADONNA TAR-RUŻARJU**

Fl'1654 it-tabib Nicola Saura ħalla il-  
- ġid tiegħu u ta' bintu sabiex  
jinbena sptar ġdid f'Malta. Lorenzo  
Gafa' intgħażel bħala l-arkitett.

Dan ġie mibni fl-1667 u huwa  
msemmi għall-fundatur. Ta' interess  
partikolari huwa l-fatt li f'dan il-bini  
hemm żewġ kappelel, dedikati lil

- (i) **SAN NIKOLA**, fejn l-irġiel biss  
setgħu jidhlu u jużaw, u dik lil
- (ii) **MADONNA TAR-RUŻARJU**,  
fejn in-nisa residenti biss setgħu  
jgħamlu għużu minnha.

Fl'1667 Rev M Azzopardi u nies  
oħra offrew xi fondi sabiex din id-  
dar tkun komda u taħdem sew.  
Intant din id-dar bdiet titmexxa mis-  
Sorijiet tal-Karita'.

L-Arcisqof Molina, fl-1680,  
sottomissjona regolamenti sabiex  
dan l-ospizju jkompli jopera u  
jiffunzjona.

Kien hemm żvilupp fis-sena 1762  
fejn il-kmarar kienu imtlew  
b'saċerdoti Żebbuġin kif ukoll dawk  
li kienu servew fil-Knisja ta' San  
Pawl tar-Rabat u fil-Katidral tal-  
Imdina. Madankollu maż-żmien,  
x'aktarx mis-sena 1798 diversi  
sodod ġew reservati u okkupati

minn bosta rġiel u nisa li setgħu  
iħallsu.

Sas-sena 1975 l-Ospizju kompli  
normali iżda sodod kien hemm biss  
36 għal persuni ndividwali. Is-  
Sorijiet tal-Karita' baqgħu imexxu  
dan l-Ospizju sal-2002. Sa dak iż-  
żmien in-numru ta' residenti kien  
telgħa għal 65 resident.

Iżda fis-sena 2002, l-Arcidjocesi ta'  
Malta ħadet f'idejha t-tmexxija  
diretta ta' dan l-Ospizju. Fl-inħawi  
tal-ospizju għex Mro Beningno  
Zerafa u għal xi żmien kien anke  
residenti f'din id-dar . Fl-okkażjoni  
tal-200 sena tal-mewt ta' Mro  
Zerafa, twaħhlet lapida mal-faċċata  
Sal-lum, 2020, din id-dar hija  
residenzjali għall-persuni anzjani u  
għada tiġi mmexxija mill-Knisja  
Maltija.



Ritratti : N Gingell



April 2020

## IL-KAPPELLA TAL-MADONNA TA' MANRESA FIL-KURJA

Bħalissa din il-Kappella fil-Kurja tal-Isqof qed tkun prominenti minħabba li qed tkun fuq it-televizzjoni minħabba li qed ikun hemm is-servizz tal-quddiesa kuljum u r-Rużarju. Għalhekk ħassejt li jkun xieraq li nkunu nafu aktar dwar l-istorja ta' din il-Kappella.

Palazzo Manresa, kif kien magħruf meta nbena l-post, u illum iservi bħala s-sede amministrattiva tal-Kurja tal-Isqof ta' Malta, ġie mibni minn Fra Francesco Rosignoli, Ġiżwita, bħala dar għal irtiri. Fra Rosignoli kien l-ewwel Rettur ta' din id-dar. Il-post inbena bejn l-1743 u l-1751. L-attrazzjoni prinċipali ta' dan il-post kienet il-kappella dedikata lill-Madonna ta' Manresa, iddisinjata mill-Perit famuż



KOPPLA OVALI

Taljan tar-Rinaxximent, Carapecchia. Il Grand Prijur ta' Crato, Pietro Infante mill-Portugal, kien responsabbli biex ħareġ il-fondi meħtieġa għal kostruzzjoni tal-kappella.

Il-kappella gjet iddisinjata f'forma ovali li għal dak iż-żmien kienet unika. Wisq probabbli li Carapecchia kien influwenzat mid-disinn ta' Francesco de Volterra għall-



kappella ta' San Giacomo degli Incurabili f'Ruma. Id-dekorazzjoni u x-xenografija tal-kappella u l-mod kif l-altar magġur ġie spustjat il-ġewwa jixbaħ ħafna x-xogħol li għamel Cosmas Damian Assam fil-knisja tal-Abbazija ta' Weltenburg, fil-Bavaria, u f'kappelel oħra tas-seklu 18 fir-reġjuni ta' l-Awstrija u l-Bavarja.

Il-kappella għanda ħames altari, kollha bil-pittura, xogħol tal-pittur magħruf Franciż, Antoine de Favray (1706-1798), li dak iż-żmien kien il-pittur favorit tal-Ordni. Favray beda jaħdem fuq il-pitturi fl-1748. B'dawn il-pitturi, l-artist



Il-Madonna ta' Manresa (1749)  
Antoine Favray (1706-1798)  
Il-Kappella ta' Manresa (Kurja Arciveskovli) - Furjana

xtaq jgħaddi messaġġ ta' kif wieħed għandu jgħix tajjeb u jkollu mewta tajba.

It-titular juri lil San Injazju jikteb l-Eržečizzji Spiritwali taħt il-ħarsien tal-Madonna. Pittura oħra turi liż-żewġ qaddisin patrni kemm ta' Malta kif ukoll tal-Ordni, San Pawl u San Ġwann il-Battista. Il-ċiklu jkompli bil-mewt ta' San



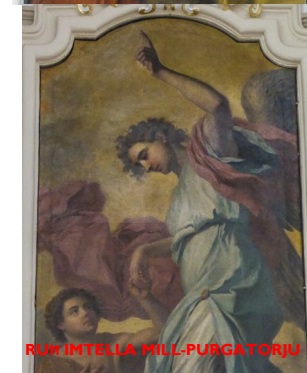
SAN PAWL U SAN ĠWANN

Ġużepp, li tiffigura b'mod preċiż mewt qaddisa, billi San Ġużepp għandu madwaru lil Ġesu u lil Marija. Pittura oħra turi l-mewt ta' San Franġisk Saverju, li kien wieħed mill-akbar missjunarji tal-Knisja u li kien jgħix fl-istess zmira ta' San Ignazju. Iċ-ċiklu jispicċa b' pittura ta' ruħ imtella mill-purgatorju. Fl-aħħar wieħed jara żewġ pitturi ovali ddedekati lil San Injazju, waħda qed iqassam il-ġid tiegħu u l-oħra fuq is-sodda tal-mewt.

Fis-sena 1753 il-Papa Bendittu XIV, fuq talba ta' Fr Rosignoli, kien irregala il-korp sant ta' San Kalċedonju Martri, liema fdalijiet waslu fil-kappella fl-20 ta' Mejju ta' l-istess sena.

L-informazzjoni t'hawn fuq gjet meħuda mis-sit:

<http://ms.maltdiocese.org/WEBSITE/2019/INFORMATION/History%20Of%20Dar%20Manresa%20.pdf>

IL-MEWT TA' SAN ĠUZEPP  
IMDAWWAR B'ĠESU U L-MADONNA

RUĦ IMTELLA MILL-PURGATORJU



MEWT TA' SAN FRANĠISK



MEWT TA' SAN INJAZJU



SAN INJAZJU JOASSAM IL-GID TIEGĦU

Ritratti : N Gingell

## KNISJA jew KAPPELLA ? — l-ewwel parti

Kitba ta' Fr Reno Muscat

Kull twemmin reliġjuż għandu dak il-bini jew tal-inqas post li għalih huwa sagru, huwa l-post fejn tiġi eserċitata l-fidi. Hekk insibu li t-tempju kien l-aktar post qaddis għal-Lhud imma mbagħad kellhom, u għad għandhom is-sinagogi. Għall-Insara hemm il-knisja, imma xi drabi niħawdu meta nsemmu ismijiet differenti għal postijiet fejn isir il-kult Nisrani; knisja, kappella, santwarju, katedral, bażilika, kolleġġjata, oratorju. Dawn huma kollha ismijiet li jirreferu għal xi post fejn fih l-Insara jingabru biex iqimu lil Alla. Malta ma għandiex id-drawwa li nsejju xi knisja Duomo bħalma hemm fl-Italja. Jiġri li ħafna drabi nistaqsu meta għandna nsejju post knisja u meta tkun kappella.

### Ismijiet

Minkejja li l-ilsien Malti huwa wieħed semitiku madanakollu t-terminoloġija, il-kliem li nużaw fejn tidhol il-Knisja u t-twemmin Nisrani huwa fil-parti l-kbira tiegħu Romanz, ġej mit-Taljan. Dan wieħed malajr jifhmu għaliex l-ilsna Semitiċi aktarx huma marbutin mat-twemmin Musulman filwaqt li l-ilsna Romanzi aktarx huma marbutin mal-Kristjaneżmu. Biss noqgħodu attenti għax din hija t-tendenza u mhux ir-regola.

Il-kelma 'Knisja' aktarx ġejja mill-Grieg **Κυριακή (kyriake)** li ġejja mill-kelma **κυριακός (kuriakós)** li tirreferi għal xi haġa li hija tal-Mulej. **Κυριακή** tfisser ukoll il-jum tal-Fladd, il-jum tal-Mulej. Din il-kelma inbidlet skont il-post imma ħafna jsostnu li l-għeruw tagħha huma dawk Griegi. Irridu nżommu f'moħħna wkoll li bil-kelma knisja nistgħu nifhmu dik l-għaqda li waqqaf Kristu kif ukoll l-edifiċju fejn isir il-kult. Għal-Latini l-Knisja ta' Kristu kienet **Ecclesia** filwaqt li l-post fejn jiltaqgħu kien jissejjah **Domus**, li tfisser dar għax fil-verità l-ewwel Insara ma kellhomx knejjes fejn jiltaqgħu imma kienu jiltaqgħu f'xi sala ta' dar mislufa lilhom minn xi għani. Illum niddistingwu l-Knisja ta' Kristu mill-knisja tal-ġebel billi l-ewwel waħda niktbuha b'K kbira filwaqt li l-oħra tinkiteb b'k żgħira. Anke l-kelma latina kienet ġejja mill-Grieg **ἐκκλησία, (eklesia)**. L-influenza ta' din il-kelma nxtendet sewwa kif inxtered ukoll it-tagħlim Nisrani. Fid-dinja Ġermanika l-kelma saret **Kirika** jew **Kerke**, illum bil-Ġermaniż **kirche**, bl-Olandiż **kerk** u bl-Ingliż **church**. Fid-dinja Latina l-kelma **ecclesia** baqgħet tiddomina u għalhekk insibu li fit-Taljan din il-kelma saret **chiesa**, fil-Franċiż **église** u fl-Ispanjol **iglesia**. Il-Malti nassumi li ħa l-isem mill-Grieg għalkemm fl-Għarbi il-

kelma għal knisja hija **كنيسة**, **kenisa**). Hu x'inhu l-għeruw kollha qegħdin fl-ilsien Grieg.

Knisja wkoll hija kull bini li jservi ta' post ta' kult ċentrali għall-parroċċa. Kull parroċċa għandha l-knisja parrokkjali li fiha jsiru l-magħmudijiet u għalhekk ikollha l-fonti batteżimali, iż-żwigijiet u l-funerali minbarra s-sagramenti l-oħra kollha. Magħmudijiet jistgħu jsiru barra mill-knisja parrokkjali nhar Sibt il-Għid, iżda tiġijiet jistgħu jsiru fi knejjes oħra fil-parroċċa li jkunu sagramentali, jiġifieri jkollhom pemess li fihom jiġi oċċelebrat is-sagrament taż-żwieġ. Funerali aktarx isiru fil-knejjes parrokkjali iżda ġieli jkun hemm każi fejn ma jsirx hekk. Il-Griżma tal-Isqof normalment issir fil-knisja parrokkjali iżda jista' jkun hemm eċċezjonijiet.



**Għaliex Kappella taċ-Ċimiterju u mhux Knisja ?**

l-kompli f'Harġa Nru 4