



## Il-Bradella ta' Santa Katarina f'għeluq il-Mitt Sena tagħha 1911 - 2011

*Kitba ta' Vincent Abela*

Nistghu nghidu li fil-Knisja tagħna ż-Żwieten għanda numru sabih ta' xoghlijiet ta' ebbenistrija li jżejnu lil dan it-tempju ddedikat lil Santa Katarina. Propju wahda minn dawn l-opri sbieh bla dubju hija l-bradella ta' Santa Katarina. U din is-sena hija importanti aktar minn snin ohra, għaliex kien ezatt mitt sena ilu li din il-bradella giet inawgurata u mżanzna għall-ewwel darba.

Bhala informazzjoni ddokumentata jidher li ftit li xejn teżisti. Dan jista' jkun minhabba l-fatt li l-imghallmin li hadmu fuq il-bradella għamlu dan ix-xogħol bla hlas. Probabli li minn naha tal-knisja ngħataw xi rigal ċkejken bhala ringrazzjament ta' dan ix-xogħol li għamlu.

Ix-xogħol fuqha aktarx li beda għall-habta tal-1904. Kienu erba' mghallmin Żwieten li ddecidew li jidhlu għal din il-bicca xogħol. Dawn kienu Spuru Ellul, maghruf bhala l-Imkemma, li kellu l-hanut tax-xogħol tiegħu fejn illum hemm il-workshop li jahdmu fih ir-residenti ta' Dar Nazzaret, filwaqt li d-dar residenzjali tiegħu kienet fit-Triq Beland. Dan Spuru Ellul għamel hafna snin bhala prokuratur tal-Ġimgha l-Kbira u li fi żmien saru wkoll numru ta' opri li ntuzaw għall-purciżżjoni tal-Ġimgha l-Kbira. Dan miet fis-26 ta' Frar tal-1963 fir-residenza tiegħu fit-triq Beland. Mghallim iehor kien Leli Caruana ta' Messa, li l-hanut tax-xogħol tiegħu kien fi Triq Habel ix-Xagħir, fejn ukoll kien joqghod. Iz-żewġ imghallmin l-ohra probabilmment kienu ċertu Ġanninu ta' Betti u iehor maghruf bhala Żera Żera, li aktar tard emigra lejn l-Awstralja.

Bhala Żwieten li kellhom għal qalbhom ir-rahal kif ukoll il-parroċċa, iddecidew li jahdmu din il-bicca xogħol ta' ebbenistrija bla hlas. Biex l-għajxien tagħhom ma jiġix affetwat, ix-xogħol fuqha kien isir biss il-Hadd kif ukoll fil-festi kmandati. Il-post li probabilmment intgħazel biex tinhadem din il-bicca xogħol kien x'imkien fil-ġnien li kien imiss mal-oratorju.

Id-disinn għaliha sar mill-ebbanista Guzeppa Decelis. Dan twieled il-Birgu fl-1866 u miet fl-1958 f'Rahal Gdid fejn kien joqghod. Fil-knisja parrokkjali tagħna għandna bosta xoghlijiet li saru fuq disinji tiegħu. Xi whud minn dawn ix-xoghlijiet huma l-bandalora ta' S.P.Q.R. u s-sodda tal-Monument, li jinharġu fil-purciżżjoni tal-Ġimgha l-Kbira. Xogħol iehor ta' Decelis li nsibu fil-parroċċa tagħna huwa d-disinn għal famuż tużell li bla dubju ta' xejn huwa wiehed fost l-isbah li nsibu fil-parroċċi ta' dawn il-gżejjer.



*Spuru Ellul 1880-1963*

“kien ezatt mitt sena ilu li din il-bradella giet inawgurata u mżanzna għall-ewwel darba”

Flimkien mal-erba' mghallmin Żwieten li hadmu fuq il-bradella, ta s-sehem tieghu wkoll il-famuż ebbanista Manuel Buhagiar. L-istess bhal Decelis, Manuel Buhagiar tweled il-Birgu fl-1876 imma miet f'Hal Tarxien, fejn kien jghix fl-1962. Ghall-knisja taghna, fost xoghlijiet ohra, Manuel Buhagiar hadem ukoll ix-xoghol tal-injam, kif ukoll l-iskultura tas-sodda tal-monument u x-xoghol ta' skultura tat-tużell. Aktarx li s-sehem ta' Buhagiar fuq il-bradella ta' Santa Katerina kien fix-xoghol tal-interzjar tal-wicc tal-bradella.

Tissemma wkoll persuna ohra li kienet involuta f'din il-bicca xoghol, li aktarx kienet mir-Rabat. Probabilment li l-kontribut ta' din il-persuna kien fix-xoghol tal-iskultura.

Fid-disinn tal-bradella, Guzeppa Decelis irnexxielu jikkombina b'mod tajjeb hafna l-istorja tal-hajja ta' Santa Katarina kif ukoll parti mill-istorja taż-Żejtun. Dan ghamlu billi fil-faċċata tal-bankun fil-panew tan-nofs ghamel l-istemma taż-Żejtun, iddekorata bil-frieghi taż-Żebbuġ, li huma tal-fidda, u fit-tliet panewijiet l-ohra tan-nofs ghamel l-istemma tal-irhula li hargu miż-Żejtun, jgigifieri Marsaxlokk, Hal Ghaxaq u Haz-Żabbar. Fil-faċċata, fil-panewijiet tal-gnub, hemm il-palma fuq in-naha tal-lemin, simbolu tal-martri, kif ukoll il-gilju fuq in-naha tax-xellug, li jissimbolizza l-purita', it-tnejn li huma tal-fidda wkoll. Fil-panewijiet l-ohra skolpiti hemm simboli mill-hajja u l-martirju tal-qaddisa.

Fil-faċċata ta' wara, fil-panew tan-nofs, hemm l-istemma ta' Marsaxlokk, u fiż-żewġ panewijiet tal-gnub insibu fuq in-naha tal-lemin ix-xabla, li tfakkarna fil-qtugh ir-ras tal-qaddisa, imdawra b'kuruna tar-rand, simbolu tal-gieh. Fuq n-naha tax-xellug hemm il-habs imdawwal bis-stilla, li l-qaddisa kienet miżmuma fih qabel ma giet maqfula permezz tal-qtugh ir-ras.



*L-istemma taż-Żejtun bil-frieghi taż-Żebbuġ, li qiegħda fil-faċċata tal-bradella*



*L-istemma ta' Marsaxlokk, li nfired miż-Żejtun fl-1897*

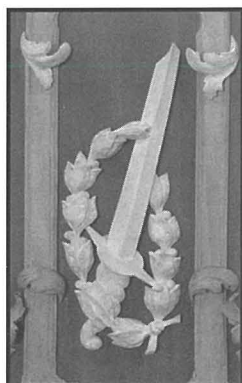


*L-istemma ta' Haz-Żabbar, li nfired miż-Żejtun fl-1615*

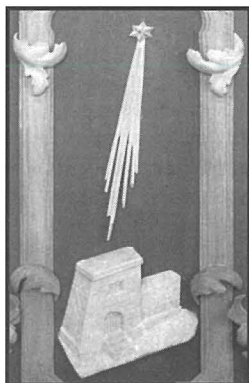


*L-istemma ta' Hal Ghaxaq, li nfired miż-Żejtun fl-1626*

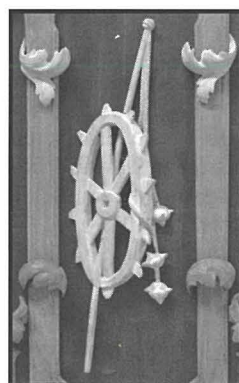
Fil-faċċata tal-lemin hemm l-istemma ta' Hal Ghaxaq u fil-panewijiet tal-gnub naraw l-istrumenti tat-tortura li ntuzaw fuq il-qaddisa qabel qatghulha rasa. Fil-panew tax-xellug hemm ir-rota bix-xfafar u s-sawt u f'dak tal-lemin insibu l-mannara mdawra b'katina, li tfakkarna f'kif il-qaddisa kienet tinzamm marbuta meta kienet maqfula gewwa l-habs.



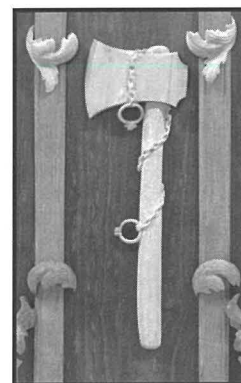
*Ix-xabla tfakkarna fil-qtugh ir-ras, u r-rand, simbolu tal-gieh*



*Il-habs, fejn kienet maqfula l-qaddisa, mdawwal bi stilla*



*Ir-rota bi xfafar u sawt li kienu jintużaw għat-tortura*



*Il-mannara u l-katina, strumenti oħra ta' tortura*

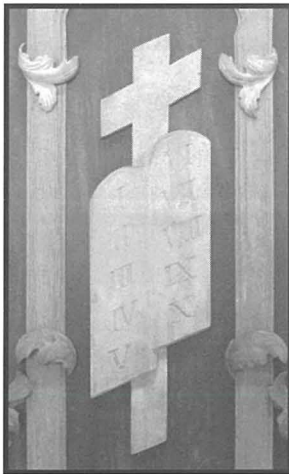
Fuq il-faċċata tax-xellug insibu l-istemma ta' Haż-Żabbar, u fuq iż-żewġ panewijiet tal-ġnub hemm l-ghaxar kmandamenti u s-salib, li juru l-wirja tal-fidi n-naha tax-xellug, u fuq in-naha tal-lemin naraw ix-xettru u l-kuruna, simbolu tal-prinċipijiet.

Għaliha ġew magħzula tliet kwalitajiet ta' njam differenti. Il-ġewż Amerikan (Junglas Nigra), li huwa l-injam tal-kulur kannella skur li ntuza għall-wiċċ, pilastru, ingwarniċi, zokklatura, xi biċċiet mill-iskultura, kif ukoll il-pedata. Insibu wkoll l-ebbanu (Diospyros Crassiflora), li huwa l-injam iswed li naraw fil-panewijiet u f'xi partijiet mill-interzjar tal-wiċċ. Nsibu wkoll il-bux (Buxus Semprevirens), li ntuza għall-interzjar tal-wiċċ tal-bradella u f'hafna mill-iskultura. Din l-għażla ta' tliet tipi ta' njam differenti kienet important, għax b'hekk ġie żgurat li jinholoq kuntrast fid-derha tal-bradella.

Nassumu li Guzeppa Decelis, barra d-disinn, kien ukoll involut fl-għażla ta' xi kwalità ta' njam jintuza. Giet użata wkoll il-fidda, li apparti mis-simboli tal-faċċata, intużat ukoll kemm għall-istemma flok il-kulur abjad, kif ukoll għal xi ornamenti. Bla dubju ta' xejn nistghu nqas li dawn l-erba' mghallmin Żwieten, bil-hila u l-kapaċità tagħhom, tawna waħda mill-isbah bradelli li qed iżżejjen il-knisja tagħna. Li kieku ma kellhomx għal qalbhom ir-rahall kif ukoll il-parroċċa, żgur ma kinux sa jidhlu għal dan l-impenn, li jiddedikaw il-hin liberu tagħhom għal numru ta' snin bla ma jithallsu ta' xogħlhom. Għalihom ukoll kienet opportunità li b'din il-biċċa xogħol juru l-kapaċità u l-majjestrija li kellhom fis-sengħa tax-xogħol tal-injam.

Imma bhal kull xogħol iehor, kemm iż-zmien kif ukoll trattamenti u nterventi mhux addattati, hallew l-effett tagħhom fuq il-bradella. Problema oħra li jidher li kellha kienet li maż-żmien, fuq il-bradella akkurfuła ammont konsiderevoli ta' lostru (Gomma lakka), li għal snin kienet tigi applikata bl-iskop li jkollha dehra friska ta' lostru. Dan maż-żmien ikkawza tibdil fid-derha tal-bradella, speċjalment fl-injam l-isfar tal-Bux, li spicċa tilef id-dehra safranija tiegħu, li intenzjonalment kellu skop ta' kuntrast mal-kumplament tal-injam l-iehor.

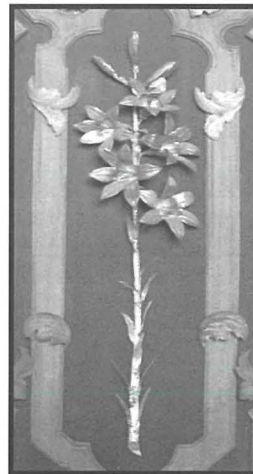
“ b'din il-bicca xogħol juru l-kapaċità u l-majjestrija li kellhom fis-sengħa tax-xogħol tal-injam.”



L-Għaxar kmandamenti u s-salib, turija tal-fidi



Ix-xetru u l-kuruna, simboli tal-prinċipijiet



Il-ġilju, li huwa tal-fidda, simbolu tal-purità



Il-palma tal-fidda, simbolu tal-martirju, bil-kuruni tad-deheb, Gherf, Safa u Martirju

Kawza ta' din il-kundizzjoni, għal habta ta' tard fil-hamsinijiet jew kmieni fis-sittinijiet, inhasset il-htieġa li jsir tentattiv biex il-bradella titnaddaf mill-akkumulazzjoni ta' lostru zejzed. Biex sar dan l-intervent, kien hemm il-htieġa li l-ewwel haġa, il-bradella tigi zarmata minn kull biċċa skultura, xogħol li huwa necessarju li jsir meta wiehed jikkunsidra l-kwantita tal-biċċiet ta' skultura li fiha. Dan ix-xogħol jidher li sar mingħajr dokumentazzjoni, u bla ma ttiehdet nota eżatta tal-post u l-pozizzjoni preċiża ta' kull biċċa skultura. Minhabba li oriġinarjament l-iskultura kienet mizmuma postha permezz ta' msiemer irraq, meta bdiet tizzarma, l-iskultura kellha tigi llivata. Minhabba dan il-fatt, hafna mill-iskultura nkisret jew ukoll spiccat b'imsiemer imqaċċta ġewwa. Minn dan l-intervent jidher ukoll li t-tindif kien sar b'mod selettiv, għar-raguni li l-iskultura kollha tal-ġewż kellha koncentrazzjoni ta' lostru, li jindika li ma kien sarilha l-ebda tindif. Kien evidenti li t-tentattiv biex titnaddaf l-iskultura tal-bux ma sarx b'mod omogenju, iżda thalla ammont konsiderevoli ta' lostru, speċjalment f'hafna rkejjien u f'postijiet li kienu diffiċli biex jitnaddfu.

Wara li reġgħet giet illustrata, reġgħu ntuzaw ammont konsiderevoli ta' msiemer biex jerga' jitwahhal kollox f'postu. Probabilment, peress li ma kinitx ittiehdet nota tal-post eżatt ta' kull biċċa skultura, kien hemm biċċiet li ma reġgħux twahhlu fejn kienu oriġinarjament intenzjonati, u biċċiet oħra li tbidlilhom posthom. Kien hemm biċċiet ta' skultura li kellhom evidenza li biex setgħu jerggħu jittwahlu, kellu jittqattgħalhom xi ftit minnhom, peress li ma tpoġġewx fil-post originali.

## L-INTERVENTI MEHTIEĠA

Kien għalhekk li nhasset il-htieġa li wara kważi seklu, kien wasal iż-żmien li din il-bradella tiġi rrestawrata u konservata biex terġa' tiehu d-dehra sabiha li oriġinarjament kellha. Minhabba l-kundizzjoni li kienet fiha, kien evidenti li x-xogħol ta' restawr kien se jiehu aktar minn sena. Għalhekk dan ix-xogħol kellu jittqassam f'numru ta' fazijiet, biex il-bradella tkun tista' xorta taqdi l-funzjoni tagħha fil-festa.

Kien important li qabel kull intervent fuq il-bradella, din tiġi ddokumentata permezz ta' ritratti, kemm għal hsarat kif ukoll bhala referenza għal meta tkun se terġa' tiġi poġġuta l-iskultura f'postha. Wara li f'kull fazi ttehdur r-ritratti neċessarji, beda ż-żarmar tal-iskultura u l-fidda, b'kull biċċa reġgħet giet fotografata kif ukoll immarkata l-pozizzjoni tagħha. Qabel beda t-tindif ta' kull biċċa, ġew maqluġhin l-imsiemer kollha, anke dawk li kienu mqaċċta ġewwa. L-ingwarniċi li kienu maqtuġhin mill-kolla u kienu miżmuma biss permess tal-imsiemer, ġew maqluġhin u mnaddfa wkoll mill-akkumulazzjoni żejda ta' kolla. Meta kollox ġie mnaddaf mill-lostru, bdew jiġu msewwiġja l-ingwarniċi li kienu miksur, u dawk li kellhom il-biċċiet imtajra saritilhom iż-żieda neċessarja. L-ingwarniċi li ma kinux oriġinali u ma kinux magħmula b'mod tajjeb, ġew magħmula mill-ġdid mill-istess tip ta' njam li hija magħmula minnu l-bradella.

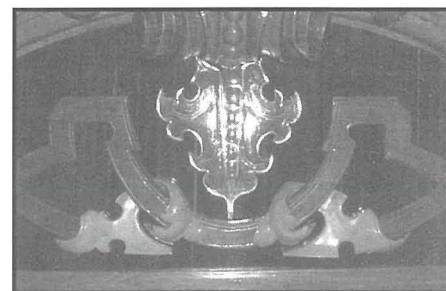
Il-biċċiet tal-iskultura kollha li kellhom partijiet minnhom li maż-żmien kienu saru mill-ġdid b'mod xejn tajjeb, reġgħu inhadmu mill-ġdid. Saru wkoll il-biċċiet kollha li kienu nieqsa, kif ukoll l-iskultura li ma kinitx oriġinali reġgħet inhadmet mill-ġdid. Kull fejn kien hemm fuqjetta mkissra giet imsewwiġja, u l-fuqjetta ddistakkata mill-kolla reġgħet giet inkullata mill-ġdid. Il-fidda kollha ttehdet għand l-argjentier Anthony Aquilina biex tiġi rranġata il-hsara kif ukoll biex titnaddaf.

Il-mod ġdid ta' kif kellu jerga' jitwahhal kollox f'postu kien importanti li jippermetti li meta jkun hemm il-htieġa li tiżżarma, dan isir bla ebda hsara. Għalhekk, minflok imsiemer intużaw kamini rqaq tal-metall li permezz ta' skorfini jkunu jistgħu jintrabtu minn ġewwa tal-bradella. Dan il-metodu intuża wkoll għal kull parti tal-fidda. Mat-tmien roti oriġinali li kellha żdiedu wkoll ammont sostanzjali ta' roti biex tkun aktar faċli għal-bradella li titmexxa. Inhadmet ukoll min Alex Schembri b'ghajnuna ta' Mark Busuttil, bicca apparat apposta biex meta l-vara ta' Santa Katarina minn ġon-niċċa tkun qed titpoġġa fuq il-bradella, ma ssir l-ebda hsara. Fl-aħhar kien jonqos ix-xogħol delikat tal-lostru bit-tajjara, li sar minn Ludric Vella.

B'hekk illum, mitt sena wara li l-erba' mghallmin Żwieten, b'sagrifiċju u impenn, irregalawlna din l-opra ta' ebbanistrja, nistgħu nkomplu ingawduha għal hafna snin oħra. Imma dan kollu ma kienx ikun possibli li ma kienx għal kontribut kbir li ta Dun Gino Gauci, li bis-sahha tiegħu seta' jsir dan ix-xogħol ta' konservazzjoni u restawr. ■



*Biċċiet mill-iskultura li ma' kinitx twahhlet kif support*



*L-istess biċċiet ta' skultura mwahhla sewwa*

“dan kollu ma kienx ikun possibli li ma kienx għal kontribut kbir li ta Dun Gino Gauci”

### Jagħlqu mitt sena wkoll...

Din is-sena l-istandard l-antik tal-fratellanza tar-Rużarju jagħlaq mitt sena. L-istandard inhadem fuq id-disinn ta' Ġużeppi Baldacchino li kien President tal-Għaqda Mużikali Beland. Baldacchino hadem fuq diversi xoghlijiet ġewwa l-knisja tagħna fosthom in-niċċa tal-istatwa ta' Santa Katarina. Jagħlaq mitt sena wkoll il-vent'artal irrakmat tal-artal ta' San Ġużepp.

### Jagħlqu mitt sena ukoll...

Din is-sena l-istandard l-antik tal-fratellanza tar-Rużarju jagħlaq mitt sena. L-istandard inhadem fuq id-disinn ta' Ġużeppi Baldacchino li kien President tal-Għaqda Mużikali Beland. Baldacchino hadem fuq diversi xoghlijiet ġewwa l-knisja tagħna fosthom in-niċċa ta' l-istatwa ta' Santa Katarina. Jagħlaq mitt sena wkoll il-vent'artal irrakmat ta' l-artal ta' San Ġużepp.