

Is-Santwarju tal-Madonna tal-Herba Birkirkara

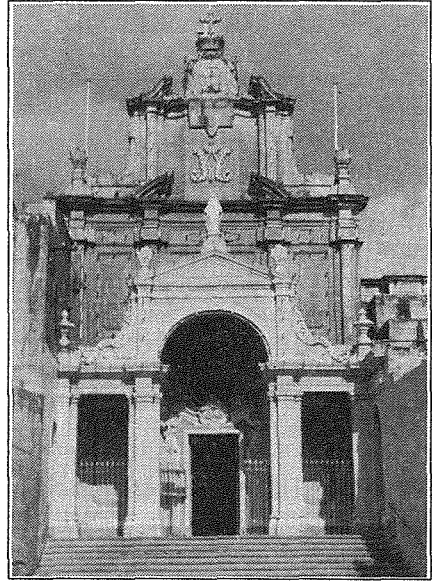
Il-Parroċċa tagħna ta' Birkirkara mhix imżejna biss bill-Kolleġjata Bażilika, iżda għandha ġawrha ta' Santwarju ddedikat lill-Madonna tal-Herba. Dan is-Santwarju kien minn dejjem għall-qalb tal-Karkariżi li raw kif għamlu biex ikabbru, iżejnuh u jxerdu l-qima lejn il-Madonna.

Il-Knisja tal-Herba kienet ġa mwaqqfa qabel is-sena 1615. Dan nafuh miż-żjara Pastoral i f'Birkirkara li kien għamel l-Isqof Cagliares fl-1615 fejn isemmi lill-Knisja tal-Herba. Għalhekk nistgħu nqas li l-knisja tal-Herba kienet għall-qima ta' Tluġ fis-Sema tal-Madonna, ħafna nies kienu jzuruha, u fiha kien isir ħafna quddies.

Fl-1668 l-Isqof Bueno kiteb li fuq ix-xellug tal-Knisja hemm il-kappella l-qadima msejja ta' Santa Marija tal-Herba. Isemmi wkoll li t-Titular tal-knisja issa kien it-Twelid tal-Madonna.

Mnejn ġie dan l-isem tal-Herba? Hemm min jaħseb li l-knisja giet mibnija f'post imħarbat jew fejn kien hemm herba. Oħrajn iżommu li jista' jkun li l-ewwel knisja kienet giet imħarbita u saret herba, u wara bnewha mill-ġdid u żammet l-isem tal-Herba.

Id-devozzjoni lejn il-Madonna tal-Herba kibret wara ġrajja tassew straordinarja ta' fejqan ta' raġel mifluġ. Jingħad li raġel mifluġ, imwieżen fuq il-krozz, kien għaddej qrib il-knisja



tal-Herba, u sema' t-tokki tal-qanpiena tal-knisja. Staqsja lin-nies fejn kienet issir il-quddies, u meta qalulu fil-knisja tal-Herba telaq lejn il-knisja. Kif daħla il-knisja ħassu jiefu saħtu, il-krozz waqgħulu minn taht spallej u seta' jimxi qawwi u sħiħ. Tistgħu taħsbu x'ferħ ħass. Bid-dmugħ f'għajnejh niżel għarkobbtejh quddiem il-Madonna jirringrazzja tal-fejqan.

Din l-aħbar xterdet ma' Malta kollha u n-nies bdiet tiġi bi ħġara minn kull raħal ta' Malta biex tagħti qima lill-Madonna. Is-Santwarju sar żgħir wisq biex jilqa' lil dawk in-nies kollha.

ikompli f'paġna 74

Beda jinħass il-bżonn li titkabbar il-knisja, u s-Santwarju baqa' dejjem jikber fid-daqs u fil-ġmiel.

Fl-1912, Ernesto Pace ta' b'xejn l-art likienet tinħtieġ biex il-knisja titkabbar. Fit-8 ta' Marzu 1923, l-imġhallem Karm Sammut beda x-xogħol biex titkabbar il-knisja li minn korsija issa saret għamla ta' salib bil-hitant tal-knisja l-qadima bħala korsija, u hekk naraw is-Santwarju kif inhu llum.

Issa nagħtu daqqa ta' għajn lis-santwarju. Malli titla z-zuntier tara portiku bl-istatwa ħelwa ħafna ta' Marija SS. Fuq il-bieb tal-Knisja ssib Kurċifiss.. Din hija haġa rari jekk mhux unika. Fuq il-għadba hemm irħama bi kliem bil-latin li bil-Malti jfisser "Inti u dieħel f'dan it-Tempju. ftakar li l-Mulej qaddsu u Marija dan it-tempju ħatritu għaliha". Din l-irħama saret mir-Rev. mmu Prof. Carmelo Bonnici, li kien Prepostu tal-Kollegjata ta' Birkirkara.

Malli tidhol ġol-knisja tara l-artal il-ġdid u l-qadim u l-kwadru tal-Madonna tal-Herba. Fil-korsija hemm żewġ bibien, wieħed fuq ix-xellug u ieħor fuq il-lemin. Minn daktax-xellug tidhol ġo kamra msejha l-oratorju. Fiha nsibu n-niċċa ta' San Ġużepp, statwa ta' Santa Vittorja Martri, Kurċifiss devot ħafna, u niċċa oħra bl-Ecce Homo. Insibu ukoll kwadri ta' San Guda Taddew, San Lwiġi Gonzaga u Santa Tereża. Dawn l-istatwi għadhom kif ġew restawrati mis-Sur Emmanuel Muscat. In-niċċeċ tnaddfu mis-Sur Emmanuel Sammut

u l-mara tiegħu, Marija, li ħadet ħsieb tħit il-libsa ta' Santa Vittorja peress li l-antika kienet spiċċat għal kollox.

Fil-korsija, fuq il-lemin, insibu statwa ta' San Espedito Martri. Ftit l-fuq min-niċċa ta' dan il-qaddis insibu bieb li jagħti għall-kappella l-qadima, kappella tassew sabiħa mzejna bi skultura mill-aqwa. Din il-Kappella twaqqfet fis-sena 1774..Fiha nsibu il-kwadru l-qadim tal-Madonna tal-Herba, li qiegħed fuq artal ta' l-irħam. Peress li ħafna mid-devoti kienu jixgħelu ħafna xemgħa quddiem il-kwadru tal-Madonna, l-iskultura ta' din il-kappella tħammġet u mtliet b'ħafna nugrufun. Għalhekk inħasset il-ħtieġa li titnaddaf, u llum wieħed jista' japprezza u jgawdi l-ġmiel ta' skultura li fiha, maħduma b'reqqa liema bħala. Kull minn jaraha jfaħħarha u jsejħilha kapulavur.

Fil-kursija naraw żewġ lapidi ta' l-irħam imwaħlin fil-ħajt. Dik tax-xellug iġġib l-arma tal-Papa Piju VI u tghid li l-Papa żejjen lil din il-knisja, magħrufa fid-djoċesi għall-kotra tan-nies li jiġu jzuruha b'favuri u grazzji ġodda. Għalhekk, kull qassis jew patri kull darba li jqaddes quddies a fl-artal tagħha taħt l-isem tat-Twelid ta' l-Imqaddsa Marija Bla Tebgha għar-ruħ ta' xi nistrani kif ukoll bħala suffraġju, tintrebaħ l-indulġenza. Dan il-privileġġ li jibqa' jiswa għaż-żminijiet li għad iridu jiġu ingħata Fit-30 ta' Lulju 1776.

L-irħama l-oħra ta' fuq il-lemin tghidilna li l-Ilmu Rmu. Fr. Vincenzo

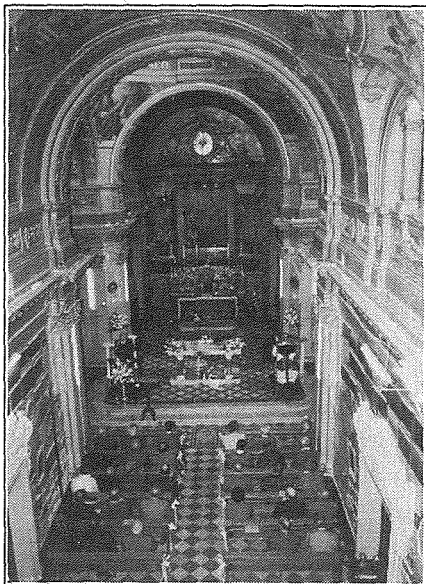
ikompli f'paġna 76

Labini, Isqof ta' Malta, ikkonsagra lis-Santwarju f'ċerimonja solenni fit-23 ta' Marzu, 1785.

Meta naslu hdejn il-Presbiterju nosservaw artal ta' l-irham ġdid, għamla ta' mejda li sar mill-benefattur Kan. Karm Pirotta, u x-xogħol sar mill-marmista s-sur Ronnie Pisani. Ta' min jinnota li qabel ma sar dan l-artal, kien hemm l-artal il-qadim li illum insibuh taħt l-kwadru tal-Madonna tal-Herba. Dan l-artal, li ġie ttrasportat fil-kor, fih it-Tabernaklu.

Fil-Kor insibu l-Kwadru tal-Madonna tal-Herba. Dan sar 1668-1679. Fih naraw il-Madonna b'Ġesù Bambin fi hndanha. Madwar il-Madonna naraw shab u anġli u taħt il-Madonna nsibu l-erwieh tal-Purgatorju jħarsu 'l fuq jitolbu lil Madonna tehlisom mit-tbatija tagħhom. Fil-ġnub tal-kwadru naraw, fuq ix-xellug, l-Anġlu Kustodju jwieżen tarbija minn rasha, it-tnejn iħarsu lejn il-Madonna. Fil-lemin naraw lil San Ġwann il-Battista bil-bandiera f'idu, u ħaruf hdejn riġlejh. Fuq ras il-Madonna u fuq ras Ġesù naraw il-kuruni tad-deheb li bihom kien inkurunat il-kwadru fis-7 ta' Awissu 1910. Madwar il-Madonna naraw ukoll stilel tad-deheb.

Dan l-kwadru mhux l-ewwel wieħed li sar, infatti hemm ieħor eqdem minnu li nsibuh fil-kappella l-qadima. Fih insibu lil San Ġużepp minflok l-Anġlu Kustodju. Dan il-kwadru l-qadim sar mill-flus tal-Kav. De Pierre. Dan jixhdu mhux biss l-arma tal-familja, iżda ukoll



ix-xbieha ta' dan il-kavallier, b'idejh marbutin fuq sidru jħares lejn il-Madonna.

Dawn il-kwadri juru l-qima u l-imħabba ta' xi Gran Mastri u Kavallieri ta' l-Ordni ta' San Ġwann.

Is-saqaf tal-knisja, kif ukoll il-koppla, huma mzejna bil-pittura tant sabiħa li saret mill-Prof. Gius Briffa, karkariż. Din saret wara l-gwerra bejn 1947-1955, fuq l-inizzjattiva tal-Prepostu Emmle. Vella, li dak iż-żmien kien jjeħu ħsieb il-knisja.

X'qiegħed isir presentament fis-Santwarju?

Ilu jinħass il-bżonn li s-Santwarju jiġi mnaddaf minn tant duħħan tax-

ikompli f'paġna 79

xemgħa. Il-ħruq ta' ħafna xemgħa li jinxtegħlu mid-devoti għamel ħafna ħsara, u ħammeġ iż-żebgħa u l-pittura. Għalhekk qiegħed isir xogħol ta' tindif tal-pittura, żebgħa u pilastri ta' l-irħam. Il-koppla diġa' lesta, imnaddfa u miżbugħa. Inbiddu t-twieqi tal-lanterni tal-koppla, kif ukoll dawk tal-koppla stess li kienu kollha msadda u l-ħġieġ imkisser.

Il-pilastri qegħdin jiġu miksiya bl-irħam. Hemm 28 pilastru x'isiru iżda għandi l-pjaċir ngħid li l-ispejjez ta' 25 pilastru diġa' ngābru mill-benefatturi u ta' dan niringrazzja lil dawk kollha li taw l-offerta tagħhom. Il-Madonna żgur tħallshom kif taf hi. Nispera li meta tkunu qed taqraw dan l-artikolu l-irħam ikun kollu f'postu.

Wara li lestejna t-tindif tal-pittura ser inkomplu bil-ġnub tas-Santwarju. L-ispejjez huma kbar, u s'issa qed jiħallsu mill-fondi li għandha l-knisja li dalwaqt jispiċċaw. Jiena fiduċjuż li n-nies devoti ta' Madonna tal-Ħerba mhux ser iħalluni waħdi, u kif dejjem għinuni nispera li jibqgħu ħalli jkollu minn fejn inħallas l-ispejjez. Is-Santwarju hu mogħni b'ħafna kwadri tal-wegħdi. Dawn qegħdin jtnaddfu ħalli meta jkunu lesti nsibulhom post fl-Oratorju u postijiet oħra. Dan ix-xogħol ta' restawr qed isir b'attenzjoni kbira mis-Sur Anthony Sammut u Sur Gius Zammit, li offrew b'xejn is-servizzi tagħhom għal dan ix-xogħol. Il-kwadri l-oħra tas-Santwarju qed jiġu restawrati b'ħila kbira mis-Sur Emmanuel Muscat, li tant għinna bil-

pariri tiegħu biex naddafna l-pittura tal-Koppla u l-kulur taż-żebgħa. Ta' min ikun jaf li s-Sur Muscat kien jgħin fix-xogħol lill-Prof. Briffa, u kien l-istess Sur Muscat li poġġa l-pittura mas-saqaf tas-Santwarju.

Għandna ħafna oġġetti antiki b'ħalma huma figuri tax-xemgħa u kaxxi bil-ħġieġ li għandhom bżonn restawr kbir. Għal dan ix-xogħol insibu jaħdmu l-koppja Emmle u Marija Sammut li b'paċenzja kbira qegħdin jaħdmu dan ix-xogħol b'xejn, jekk ma joħroġux il-flus mill-but.

Ix-xogħol iebes tat-tindif u żebgħa qiegħed isir mis-Sur Antonio Aquilina u s-Sur Lolly Borg. It-tnejn taw ruħhom għax-xogħol b'ħila u sogru kbir. Kienu huma li naddfu l-pittura tal-koppla, xogħol imfaħhar minn kull min rah. U xi ngħidu għax-xogħol taż-żebgħa tal-koppla minn barra?

Issa, li lest, ngħidu x'biċċa xogħol diffiċli u perikoluż daħlu għaliha. Jiena kont inkun ta' sikwit taħt il-koppla narahom jaħdmu, u ta' sikwit kont nitlob lill-Madonna tgħinhom u tħarishom.

Il-Madonna tal-Ħerba, u dawn il-ħbieb kbar u tant q̄lub ġenerużi, inħosshom jagħmlu kuraġġ biex inkomplu naħdmu fis-santwarju, ħalli ma ndumux ma narawh b'libsa ġdida, nadif, u gawhra tal-parroċċa tagħna.

Kan. P. Gauci