

Il-Kappella ta' Santa Katerina ta' Lixandra f'Hal Qormi

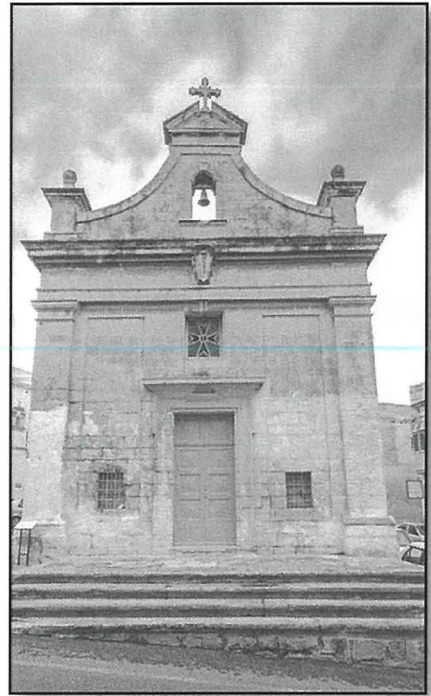
Kitba ta' Dr Joseph F. Grima

Hal Qormi hu post ta' abitazzjoni li l-istorja tiegħu tmur lura bosta sekli tant li nsibuh f'dokumentazzjoni tas-seklu hmistax għalkemm dan ir-raġal kien ilu jeżisti sekli shaħ qabel. Għaldaqstant, ma jistax jonqos li l-wirt storiku u kulturali Qormi ma jkunx estensiv. Fost dan il-wirt, hemm numru ta' kappelli u hawnhekk ser nitfgħu harsitna fuq wahda minnhom. Fi Triq Santa Katerina f'Hal Qormi, triq li minnha jgħaddu l-purċissjonijiet prinċipali tal-parroċċa San Ġorġ, ilha mwaqqfa għal diversi sekli kappella helwa dedikata lil Santa Katerina li tat l-isem lit-triq li qegħda fiha. Qabel il-binja li naraw illum, kien hemm ohra bl-istess dedika li mhux magħruf meta nbni u, għalkemm l-ewwel referenza dokumentata għaliha tmur lura lejn is-seklu sittax, eżattamernt is-sena 1575, il-probabbiltà hi li kienet inbniet fil-Medju Ewu.

Il-Kappella Originali

Minkejja li l-kappella oriġinali daż-żmien hemm ohra flokha, insibu xi tagħrif dwarha li nisiltuh mill-Visti Pastoralni li perjodikament kienu jitwettqu mill-Isqfijiet. Bħalma diġà semmejna, l-ewwel referenza hi tas-sena 1575 meta l-Inkwizitur ta' Malta, Monsinjur Pietru Dusina, wettaq Vista Appostolika fil-gżejjer Maltin. Dusina żar Hal Qormi fil-5 u s-7 ta' Frar u rrapporta dan li ġej dwar il-Kappella ta' Santa Katerina: kellha bibien tal-injam u titular (*icona*) impitter fuq l-injam iżda la kellha rettur, la renti u lanqas il-hwejjeġ l-ohra neċessarji għaċ-ċelebrazzjoni tal-kult. Irrapporta wkoll li l-werrieta ta' Agata Cassia kellhom dar fil-qrib u kienu jiehdu hsieb iċ-ċelebrazzjonijiet tal-festa bil-vespri u l-quddiesa.

Fir-rapport tal-Vista Pastoralni tal-1588 li twettqet mill-Isqof Tommaso Gargallo, insibu li flimkien mal-artal prinċipali kien hemm tlieta ohra laterali; l-Isqof ordna li dawn iżarmawhom



*Il-façċata tal-Kappella ta'
Santa Katerina ta' Lixandra
f'Hal Qormi.*



Il-pittura titolari li turi Iż-Żwieġ Mistiku ta' Santa Katerina li llum jinsab fil-mużew parrokkjali.

u jkabbru l-artal titolari għax kien dejjaq. Skont il-Vista Pastorali tal-istess Isqof Gargallo fl-1598, il-Kappillan ta' Hal Qormi kien jiċċelebra l-festa ta' Santa Katerina bil-kant tal-primi vespri u l-quddiesa. In-nies devoti tal-inhawi kienu jixghelu l-lampier kull nhar ta' Sibt u jiehd u hsieb tal-kappella. Ghalkemm ma kienx hemm gandlieri fil-kappella, kien hemm in-necessitajiet l-oħra kollha flimkien ma pittura titolari sabiha (*isejhlha iconam decentem*) flimkien ma ventartal tad-drapp.

Fl-1636, fil-Vista Pastorali tal-Isqof Miguel Balaguer Camarasa nsibu xi tagħrif dwar il-bini nniffsu għax ir-rapport jgħid li l-knisja kienet ta' daqs decenti (*decentis magnitudinis*) u li kien fiha tliet arkati, indikazzjoni li l-kappella kellha erba' taqsimiet u x'aktarx saqaf ċatt magħmul mix-xorok mqegħdin fuq l-arkati imsemmija li kienu jitilghu mill-plieri mirfudin mal-hitant. Il-kappella kienet thares lejn il-Punent u l-bieb tagħha

kien jinkludi tieqa ċkejkna (*finestrella*) li fiha kien hemm salib tal-hadid. Ġewwa kien hemm artal adegwat tal-ġebel fuq targa li kellu l-hwejjeġ tad-drapp neccessarji, gandlieri tal-injam, u ventartal tal-ġild indurat li fuqu kien hemm impittrin San Ġużepp u l-Bambin Ġesù. Fuq wara tal-artal kien hemm gwarniċ modern miżbugħ iswed li fih kien hemm pittura imqegħda fi frejm tal-injam.

Fl-1615, l-Isqof Baldassare Cagliares kien kiteb, inspjegabilment fl-opinjoni tiegħi, li t-titular kien jirrapprezenta lil San Pietru u lil San Anard iżda, b'kuntrast ma dan, fl-1635 l-Isqof Balaguer Camarasa jiddeskrivi b'dettalji kwadru li jurina *Iż-Żwieġ Mistiku ta' Santa Katerina* fejn naraw lil din il-qaddisa, akkumpanjata minn żewġ angli, għarkobtejha quddiem il-Madonna, il-Bambin Ġesù u San Ġużepp filwaqt li Ġesù qed idahhal ċurkett fis-saba' ta' Santa Katerina. Iżid li l-arma ta' Agostino Bonavia tpittret fuq il-lemin fin-naha t'isfel tal-pittura. Inkiteb ukoll li iben Agostino, li kien jismu Sebastiano, kien jixghel il-lampier kull nhar ta' Sibt u li kien ihallas biex issir quddiesa f'diversi Erbghat fis-sena.

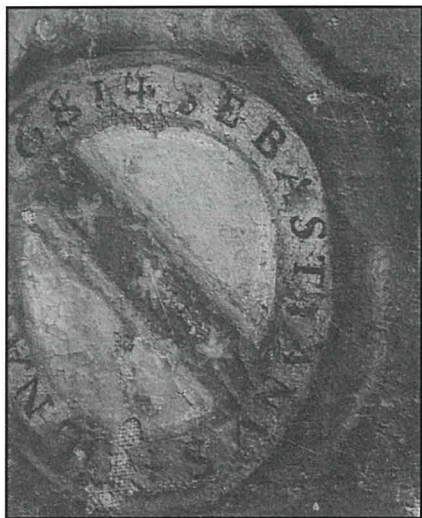
Il-Kappella Preżenti

Lejn l-aħhar kwart tas-seklu sbatax, xi ftit qabel l-1678, il-kappella nbriet mill-ġdid u, għall-kuntrarju tal-antika, ittellgħet thares lejn il-Lvant. Fl-1678, l-Isqof Miguel Molina iddeskriva l-kappella l-ġdida bhala binja sabiha (*di bella fabrica*) u kompla jfahharha bhala centru importanti għall-propagazzjoni tal-Fidi Kattolika u l-kult ta' Santa Katerina f'Malta. Fl-1747, l-Isqof Paolo Alpheran de Bussan halla miktub li l-ispejjeż tal-binja l-ġdida kienu thallsu parzjalment minn wirt ta' 40 skud li kien thalla minn Agostino Bonavia minn Hal Qormi. Skont l-Isqof Bartholomeo Rull fl-1758, il-kappella kienet ġiet konsagrata fl-1696 u dan jikkonferma t-tinqix tas-sena 1696 li tinsab fuq it-tieqa tal-faċċata fejn hemm ukoll



l-arma ġentilizja (illum imhassra presumibilmnt fl-okkupazzjoni Franċiża tal-1798) tal-Isqof Davide Cocco Palmieri li kkonsagraha u li kien l-Isqof ta' Malta bejn l-1684 u l-1711.

Il-faċċata eleganti fiha pilastru Toskan fuq kull tarf li huma marbutin flimkien permezz ta' gwarniċun li jipproġetta 'l barra u li tahtu hemm l-arma ġentilizja mhassra li diġà semmejnihha. Fin-naħa ta' fuq hemm *bell-cote* (speċi ta' kampnar ċkejken b'qanpiena wahda) li tinkludi pediment imponenti u li fiha s-sena 1797 imnaqqxa fiċ-ċava, li probabbilmnt tindika s-sena meta saret, jew meta nbidel il-fontispizju oriġinali, jonkella meta poġġew il-qanpiena fil-post. Il-bieb ewlieni hu rettangolari u hu mżejjen bi gwarniċa u pediment lixxi b'tieqa kwadra fuqu. Bejn il-pilastru u l-bieb kemm kwadranti mal-gholi kollu flimkien ma par twieqi fil-baxx, wiehed ma kull naħa tal-bieb. Hemm ukoll bieb f'kull ġenb tal-knisja. Fuq quddiem hemm zuntier żghir.



L-arma ġentilizja tal-familja Bonavia flimkien mal-iskrizzjoni 1681 SEBASTIANUS BONA VIA li tinsab fin-naħa t'isfel tal-pittura titular.

Minn ġewwa, il-kappella għandha pjanta rettangolari b'saqaf troll (*barrel-vaulted*) fuq seba' hnejjet li jserrhu fuq ċinta. Fiha artal wiehed li kiteb dwaru l-Isqof Rull fl-1759 u ha post artal tal-ġebel li, skont l-Isqof Alpheran de Bussan fl-1736, kien fi stat hażin. Dan l-artal ġdid hu dokumentat li kellu niċċa b'relikwa qaddisa ta' Santa Katerina u li kellu żewġ xkafef flimkien ma gwarniċ imnaqqax fil-ġebel li fih kien hemm il-pittura titulari. Il-prospettiva u l-artal qegħdin taht arkata. Il-prospettiva hi mogħnija b'lavur fil-ġebel u tikkonsisti f'pediment nofs-tond migdum fuq gwarniċun li tahtu hemm żewġ pilastru Toskani. Fuq il-parti quddimija tal-artal hemm inhażzin bl-iswed arma ta' Santa Katerina u d-dati 1904 u 1911 li juru meta l-frontispizju nġhata s-sura tal-irham. Hemm bieb fuq kull naħa tal-artal li t-tnejn jagħtu għal sagristija li għandha wkoll bieb li minnu wiehed johroġ għal wara l-kappella. Din il-kappella daż-żmien tintuża biex fiha jinżamm parti mill-armar tat-toroq tal-festa titulari.

Kelma dwar il-pittura titulari li daż-żmien tinsab ikkonservata fil-mużew parrokkjali. Diġà rajna li din il-pittura iddeskriviha l-Isqof Balaguer fl-1635 fejn qal li kienet donazzjoni ta' Agostino Bonavia. U hawn tiġi l-problema għax fl-1680 l-Isqof Molina kiteb li kienet pittura reċenti (*quadromoderno*). Il-kwadru li hemm fil-mużew parrokkjali jaqbel perfettament mad-deskrizzjoni tal-1635 iżda madwar l-arma ġentilizja tal-familja Bonavia hemm dawn il-kliem *1681 SEBASTIANUS BONA VIA*. Allura l-mistoqsija hi din: saret pittura minn Agostino qabel l-1635 li tiddlet ma oħra identika minn ibnu Sebastiano fl-1681 jew qed nirreferu għall-istess pittura b'xi tibdil fl-isem u s-sena? Min jaf?