

# Komunità marbuta mal-Palk u l-Milied...

Iċ-Ċirklu tal-Azzjoni Kattolika u d-dramm reliġjuż, *It-Twelid ta' Ġesù Bambin*



Waqt id-dramm: Il-Ferh tal-Betlehmiti

Noel Formosa  
13 ta' Lulju 2010

Fil-verità ċ-Ċentru Parrokkjali ra l-bidu tiegħu fi żmien il-Kappillan Dun Celestino Galea li kien ġie nnominat Kappillan tagħna fl-1938 u kien hu li fl-24 ta' April tal-istess sena waqqaf l-Azzjoni Kattolika f'San Lawrenz. Din l-għaqda ġabet il-bżonn li jkollha s-sede tagħha u kien propju hawnhekk fejn nibet dak li llum huwa ċ-Ċentru Parrokkjali. Qabel kien jissejjaħ iċ-Ċirklu tal-Azzjoni

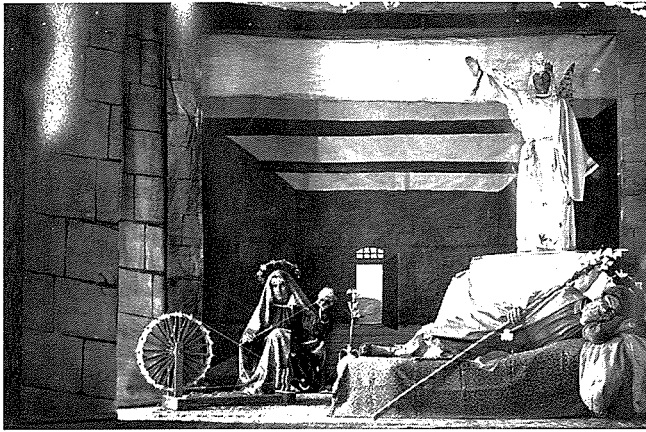
Din is-sena, kuntrarju għas-snin preċedenti domt intella' u nniżżel liema suġġett għandi nitratta biex inżommu haġġa l-istorja ta' raħalna. Però fl-aħħar iddeċidejt li għandi nikteb xi haġġa biex biha nfakkru l-mumentu sbieħ u ta' glorja li minnhom kien jgħaddi r-raħal tagħna. Mumentu magħmula minn nies ordinarji però li kellhom f'qalbhom haġġa waħda, l-imħabba lejn l-arti u lejn ir-raħal ta' San Lawrenz.

Stagħġibt mhux ftit meta ġie f'idejja artiklu fuq gazzetta bl-isem *Għawdex*, tal-Ħadd 10 ta' Novembru 1946. L-awtur tal-artiklu bl-isem *Dawra ma' Għawdex*, isemmi l-esperjenza tiegħu fir-raħal ta' San Lawrenz. Fost l-oħrajn isemmi d-dramm tal-Milied li ħafna minnkomm għadkom tiftakruh u mhux biss imma wkoll kellkom l-esperjenza li tiegħu sehem fih ukoll. Dan l-artiklu jsemmi li fl-1945, erbat elef ruħ kienu ġew San Lawrenz biex isegwu dan id-dramm... Dan in-numru mhux ċajta!! Allura ħsibt li huwa xieraq li niskopruh ftit aktar. Waqt li kont qed ngħarrex fid-dokumenti fl-Arkivju Parrokkjali ta' San Lawrenz u fl-Arkivju Nazzjonali (Sezzjoni *Għawdex*) ġew f'idejja wkoll xi artikli bħalma huma dak ta' George Borg fuq ir-rivista *Pageant tal-Milied 1974* u artikli oħra li minnhom stajt nislet u nieħu aktar informazzjoni dwar dan l-avveniment "importanti ħafna" għall-komunità tagħna aktar minn ħamsa u sittin sena ilu. Però dan telaq kollu għaliex il-kappillani li kellna dejjem ħasbu għall-bogħod f'dik li hija haġġa reliġjuża jew haġġa soċjali. Għalhekk ħsibt li qabel nidhol għad-dramm nitkellem ftit dwar iċ-Ċentru Parrokkjali li minn żmien il-Kappillan Dun Ġorġ Debrincat, *tax-Xelina*, kien il-benniena ta' ħafna attivitajiet reliġjużi u soċjali.

Kattolika, għaliex propju kien il-post fejn kienu jinġabbru l-membri ta' din l-għaqda, li nista' nahseb li kien ir-raħal kollu. Dun Celist ma damx ħafna Kappillan tagħna għaliex fit-3 ta' Awwissu 1941 ħalla l-post ta' kappillan vakant u kien f'Marzu tal-1942 li instab kappillan ġdid għall-parroċċa tagħna, Dun Ġorġ Debrincat, *il-Kappillan tax-Xelina* (kif għadhom jafuh l-anzjani tagħna). Dan kompli fuq li ħallew ta' qablu, fosthom iċ-Ċirklu tal-Azzjoni Kattolika. Fuq l-artiklu li semmejt aktar qabel, fuq il-gazzetta *Għawdex* qrajt dan:

Iċ-Ċirklu ta' San Lawrenz huwa ħelu ħafna u hawnhekk huwa ċ-Ċentru tar-raħal għax ta' kull filgħaxija l-Lawrenzjani jinġemgħu f'dan iċ-ċirklu sabiex jisimgħu taħditiet mill-Kappillan jew minn xi oħrajn, jagħmlu kuncerti teatrali, jilagħbu xi logħob tal-mogħdija taż-żmien jew joqogħdu jtkellmu dwar dik il-haġġa u l-oħra. Bħalissa iċ-ċirklu ta' San Lawrenz qiegħed jiġi rranġat. Il-paviment sejjer ikun tal-mużajk xogħol tas-sur Toni Farrugia Ellis. Is-saqaf huwa tal-konkrit u sar b'xejn minn nies tar-raħal taħt it-tmexxija tas-Sur Ġużè Savona minn Tas-Sliema. Id-dekorazzjonijiet huma xogħol tal-imgħallem is-Sur Wenzu Gatt mill-Birgu u l-pittura tal-Fidi u t-Tagħlim saru mis-Sur Censu Cordina tal-Belt Vittorja, u l-istess il-parti l-kbira tax-xenarju...

Nafu b'ċertezza li iċ-Ċirklu kien inawgurat fl-4 ta' Novembru 1945, Dun Ġużè Cauchi dak inhar kien l-assistent ekleżjastiku tal-Azzjoni Kattolika fir-raħal tagħna. L-Isqof Pace kien inawgura dan iċ-Ċirklu li kien jissejjaħ *Sede d'Azione Cattolica*.



Waqt id-dramm: Il-Holma ta' San Ġużepp

L-artiklu tal-gazzetta jkompli jsemmi hekk: "M'għandniex ninsew li s-sena li għaddiet f'dan iċ-Ċirklju marru mal-4000 ruħ minn Għawdex sabiex jaraw is-sabiħ drammi reliġjuż *It-Twelid ta' Ġesù Bambin* li tant għamel suċċess li wkoll din is-sena hemm xi talba sabiex jerġa' jsir." Dan il-kumment qabbadni kurżità fuq dan id-dramm u hassejt li kelli nidhol aktar fid-dettall tiegħu.

Kienet l-idea tal-Kappillan Dun Ġorġ Debrincat li ħaseb biex itella' Dramm tal-Milied fis-sala l-ġdida taċ-Ċirklju ta' San Lawrenz. Żgur li ma kinitx ħaġa faċli. Armar ma kien hemm xejn. Kostumi kellhom jiġu akkwistati jew mislufa. Nemmen u kif jirrakkontali Dun Manwel Cutajar li żgur kienet il-ħila tal-Kappillan u tal-familja benestanti tiegħu li għamlet tajjeb għal dawn in-nuqqasijiet. Nimmaġinah iħabbat il-bibien biex jakkwista biċċa ħwejjeg!

Is-sur Ċensu Cordina mir-Rabat ġie mqabbad ipitter sett ta' xeni kbar li jservu bħala sfond f'dan id-dramm tal-Milied. Xi xeni ġew impittra wkoll mis-Sur Mikelanġ Apap (dakinhar kien għadu mhux saċerdot). Irridu niftakru li San Lawrenz kien għadu fil-bidu tiegħu bħala raħal allura żgur li din kienet xi ħaġa ġdida u li gabet magħha anke problemi li fl-aħħar mill-aħħar dawn il-problemi ssarfu fis-suċċess ta' dan id-dramm.

Ngħidu b'ċertezza li dan id-dramm intlaqa' tajjeb mill-Kleru u n-nies tar-raħal. Dan jixhdu għalih il-partiċipanti li konna tkellimna magħhom xi snin ilu fosthom Wenzu Grima, *Ta' Manina*, Karmnu Micallef, *Tal-Ġiżi* u Wiġi Cauchi, *Ta' Martin*. Il-provi ta' dan id-dramm kienu jsiru dritt wara l-Benedizzjoni fid-dawl tal-lampa.

Jidher li dawn il-provi kienu jkunu spissi u serji għaliex kważi l-partiċipanti kollha kienu jkunu jafu bl-amment il-partijiet tagħhom. Dan ix-xogħol tal-provi kien jagħmlu l-Kappillan Debrincat. Il-partijiet prinċipali kollha kienu jkunu maħdumin biss mill-irġiel. Dinja tal-irġiel! Kienu jagħtu biss ċans lill-bniet ta' taħt it-tmax-il sena li kellhom sehem mhux

daqstant sostanzjali f'dan id-dramm. Filfatt erba' bniet ħadmu l-parti allegorika ta' l-istaġuni tas-sena u oħrajn ġew imlibbsin ta' anġli. Però nafu wkoll illi l-uniku suġġeritur kienet mara, Ġużeppa Cauchi, *Ta' Martin*.

Interessanti ħafna kien il-fatt li r-reċita tad-dramm kienet tinkludi numru sabiħ ta' għanjiet kantati mill-atturi bl-akkumpanjament tal-orkestra taħt id-direzzjoni tas-Surmast Giardini Vella. Fost il-vjolinisti nsibu lil Pawlu Lanzon, ibnu, Ġanni Vella, *Tal-Ilma*, *Is-Sampinar* u tnejn oħra miż-Żebbuġ bil-laqam magħrufin bħala *Tat-Toqob*. Din l-orkestra tant kienet marret tajjeb illi saħansitra tissemma b'tiffhir f'ħarġa oħra tal-ġurnal Għawdex *Għawdex* tal-20 ta' Jannar 1946. Il-kant tal-kor kien jiġi esegwit minn grupp ta' tfajliet minn wara l-kwinti. Baqgħet imsemmija l-eżekuzzjoni tal-kant tal-innu tal-Ave Maria minn Paċenzja Haber, *Ta' Viċensu*.

Kif rajna aktar qabel meta kkwotajna l-artiklu ta' *Għawdex*, kienu ħafna dawk li ġew jarawh. Għadni niftakar lin-nanna tgħid li tiftakar sa seba' xarabanks 'ipparkjati' fil-Pjazza. Għalkemm ma sibtha mkien però jingħad ukoll li dan id-dramm inħadem seba' darbiet.



Waqt id-dramm: Il-Grotta ta' Betlehem

Illum minn dan id-dramm baqgħalna biss xi ritratti u l-memorja ta' ħafna Lawrenzjani li xi darba jew oħra ħadu sehem. Però nemmen li dan id-dramm kien iż-żerriegħa biex fir-raħal tagħna snin wara, bil-ħidma ta' George Borg u sħabu beda jittella' l-*Pageant tal-Milied* li għadu sal-lum jiġbed mijiet ta' Għawdxin u jfakkar l-istorja tas-salvazzjoni tal-bniedem.

Nispiċċa kif bdejt: illum il-palk sar parti mit-tessut tal-ħajja soċjali tagħna u dan għaliex kellna mexxejja li ħarsu 'l barra mill-konfini tagħhom kif ukoll ħarsu 'l bogħod minn żmienhom. Aħna obbligati lejn dawn in-nies u fl-istess ħin għandna dmir li dak li żerġhu fina huma nkomplu npoġġuh bħala l-missjoni tagħna għal-lum u għall-ġejjieni.