

Il-Monument tat-Tlett Islaleb - il-Bidni - Marsaskala

Ms Elizabeth Cassar CLJ, BCrLJ, Don(3LJ)
Kunsilliera, Attivitajiet Kulturali u Soċjali Marsaskala

Marsaskala, jew kif kienet magħrufa ahjar fil-passat, Wied il-Għajn huwa villaġġ pittoresk, magħruf għas-sajd, post tas-Sajf, fejn dak li jkun kien jiġi jieh u ftit mistrieħ wara xitwa kefrja. Għalkemm ma twelidx hawn, minn ċkuniti konna nħobbu ninzlu fis-sajf għal xi għawma u fix-xitwa għal xi mixxa sabiħa fil-kampanja. Minn jaf kemm-il darba poġġejt fuq xi blata bi ktieb f'idi naqra jew nistudja fil-waqt li nimla



l-pulmuni b'arja safja tal-baħar. Nammetti għalkemm il-post kien jagħtini l-mistrieħ waqt il-qari tiegħi, waqt il-mixjiet tiegħi jew xi għawma li tifriskani waqt xemx taqli, qatt ma ġietni l-kurżità daqs illum li ngħix fih, li nfittex u nirriċerka dwaru. Nista' ngħid li dan il-post fin-fofsinhar ta' Malta saħħarni u ridt inkun naf fuqu aktar u aktar. Qatt daqs illum ma kont nemmen li dan il-post fih storja li tohodna saħansitra anke lura fi żmien il-Kavallieri.

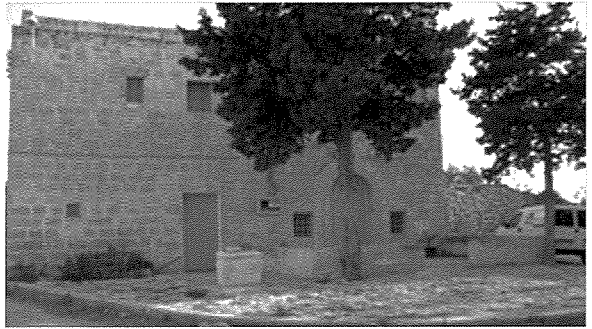
Gan Frangisk Abela, ftit li xejn kellu xi jgħid dwar l-istorja ta' dan il-villaġġ qabel is-seklu 17. Madanakollu, l-iskoperti arkejoloġiċi urew li l-lokalita serviet bħala pozzizzjoni importanti matul il-perjodu klassiku. Fattur storiku huma l-fdalijiet Rumani li jinsabu mxerrda f'ta Rumi



fejn ġew misjuba cart ruts ta' qabel iż-żmien Rumani. Dawn servew biex jingarru affarijiet b'toqol enormi minn post għall-ieħor u li xi wħud minnhom iwasslu sal-baħar. Fdalijiet pre-istoriċi oħra huma l-megaliths li jehduna fi żmien ir-Ramm fil-Bidni u Bidni dolmen u Nadur menhir datati fi żmien il-Bronz. Fi pjazza Strejnu u l-gholja



tal-Bidni instabu maqtughin gewwa l-blat, forom ta' cisterni li setgħu ukoll kienu fi żmien il-bronż u li jaħsbu li kienu użati biex jaħżnu ż-żejt.



Madanakollu nħallu din il-parti tal-istorja u mmorru għall-monument li jinsab fuq l-għolja tal-Bidni, il-Monument tat-tlett Islaleb b'simbolu

tal-passjoni ta' Sidna Ġesù Kristu. Huwa monument li jolqtok imma s-sinifikat tiegħu mhux magħruf. Hemm min jgħid li dan kien jimmarka l-limiti taż-Żejtun u Haż-Żabbar. Ġuże Muscat Azzopardi jagħti tliet verżjonijiet dwar is-sinifikat ta' dan il-monument tat-tlett islaleb. L-ewwel verżjoni tgħid li dan il-monument jikkomemora it-tliet patrijiet li kienu maqtula mit-Torok u ġew midfuna hemm. It-Tieni verżjoni tgħid li setgħet kienet id-difna ta' raġel li miet bil-pesta u dan ġie midfun miż-Żwieten. L-aħħar verżjoni u bla dubju mhix korretta hija ta' eremita li miet u ndifen tliet darbiet wara li kull darba jqum mill-mewt.

L-istruttura tal-monument mandankollu turi il-kruċifissjoni fuq il-Golgota bi tlett islaleb, b'dak tan-nofs jirrapreżenta l-mewt ta' Sidna Ġesù Kristu u t-tnejn l-oħra t-tisliba tal-ħallelin fuq kull naħa ta' Ġesù. Fuq is-Salib tan-nofs jidhru l-għodda minquxa fil-ġebbla, li bihom Ġesù ġie msallab. Waħda minnhom hija l-frosta magħmula minn ħbula tal-ġilda b'biċċiet tal-metall, għadam, wajer jew fuħħar iebes mehmuż biex tiftaħ pjaga fuq il-ġisem ma' kull flaġell. Is-Serduk, li kif nafu idden wara li Pietru ċaħdu 3 darbiet. Il-kuruna tax-xewk li giet imlibbsa lil Ġesù u l-kolonna li kien marbut magħha sakemm ġie fflaġellat. Tliet għodod oħra li jidhru fuq is-salib minquxa fuq dan il-monument huma l-imsiemer li ġie msallab bihom Ġesù, il-martell li ntuża biex setgħu jsammru l-imsiemer u l-lanza li ġie minfud biha waqt li msallab fuq is-Salib. L-aħħar u mhux l-inqas it-tnalja li biha qalgħu l-imsiemer biex inizzlu li Ġesù minn fuq is-salib. Jekk ninzlu daqsxejn iktar l-isfel, fuq is-salib, insibu wkoll id-dadi li lgħabu għall-ilbies ta' Kristu bihom.

Facċata ta' dan il-monument tant sabiħ hemm Kappella helwa b'żewġ sigriet quddiemha, iddedikata lill-Madonna tad-Dawl. Din il-Kappella kienet teżisti fiż-żona tal-Bidni qabel 1654 u kienet iddedikata lil San Ġwann il-Battista. Din ingħalqet mill-Isqof minħabba nuqqas ta' manteniment. Fl-1733 reġgħet giet miftuħa mill-Isqof Alpheran de Bussan u fl-1737 twaħħal kwadru tal-Madonna tad-Dawl, fejn dan attira ħafna Maltin għad-devozzjoni u dan jirriżulta minn ħafna offerti votivi li nsibu fil-vestri, b'ringrazzjament lill-Madonna tad-dawl tal-assistenza tagħha waqt il-battalja navali mat-Torok u s-sajjieda Maltin waqt maltempati fis-sajda tagħhom.

Din hija parti żgħira ħafna mill-istorja li hallewlna missirijietna f'dan il-villagġ u li għandna nġożzu ferm u nġhadduha lil uliedna biex ma tintilifx maż-żminijiet.

