

San Ġiljan u l-Karmelitani

Tkompli s-sensjela storika tagħna dwar l-ordnijiet reliġjużi li kellna, u li għad għandna f'San Ġiljan. Il-Professor Stanley Fiorini li kien l-editur tal-ktieb storiku ppubblikat mill-parroċċa fl-okkażjoni tal-ewwel mitt sena tagħha, jikteb dwar kif il-Karmelitani ġew San Ġiljan, u xi ħjiel għad għandna - sintendi min-barra l-knisja tagħhom - tal-preżenza tal-Karmelitani f'San Ġiljan.

jikteb il-Professor Stanley Fiorini

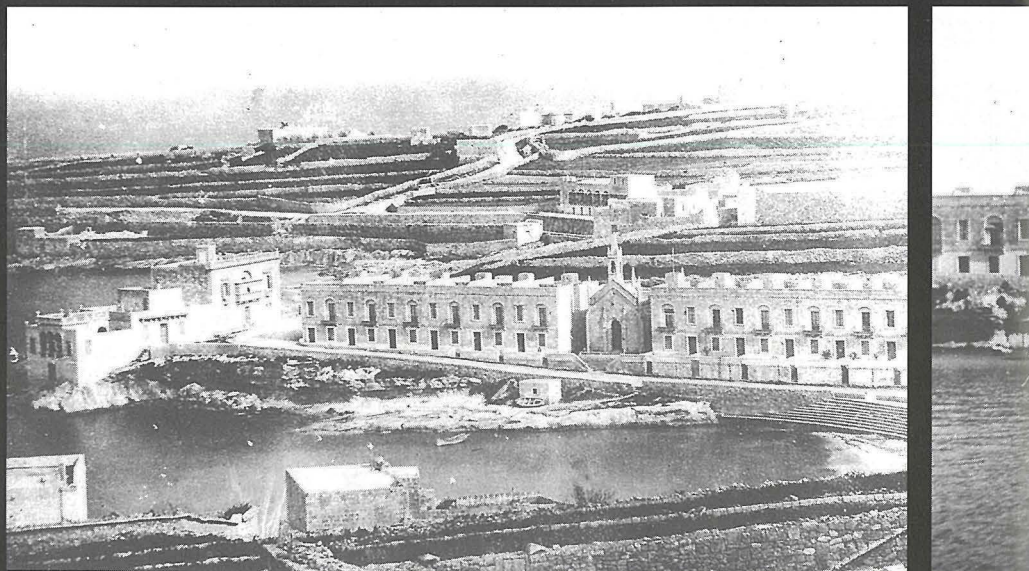
Fis-16 ta' Ġunju 1974 l-inħawi ta' San Ġiljan madwar il-Bajja tal-Balluta nqatgħu bħala parroċċa għalihom, bil-knisja parrokkjali ġdida, il-Knisja tal-Madonna tal-Karmnu, tħares fuq l-istess bajja. Din il-knisja kienet ilha li nbni aktar minn mitt sena, billi l-ewwel ġebbla tagħha tqiegħdet nhar il-Ħadd 14 ta' Novembru 1858, u f'inqas minn sena kienet diġà tlestiet, għax nhar il-Ħadd 18 ta' Settembru 1859 insibu lill-Isqof Pace Forno qiegħed iberikha. Il-popolarita' tagħha man-nies mill-ewwel bdiet tidher, għax sa minn dik l-ewwel sena kienu diġà bdew jiċcelebraw il-festa bil-kbir, bil-ġostra u bil-logħob tan-nar, kif baqa' jsir wara.

Din il-knisja, li kienet inbniet mill-fratellanza tal-Madonna tal-Karmnu tal-Belt, u li kienu jieħdu ħsiebha l-Patrijiet Karmelitani, ma damx ma nħasset il-ħtieġa li titkabbar, minħabba fil-konkorrenza tan-nies. Fuq diżinn tal-Perit Emmanuel Galizia beda x-xogħol li ma damx ma tlesta għax fl-24 ta' Lulju 1877 il-knisja mkabbra tbierket. Sa dan iż-żmien, il-knisja kienet għadha proprjeta' tal-fratellanza u l-Patrijiet Karmelitani kien għad m'għandhomx kunvent

hemm, imma fl-1890 il-fratellanza ċedietha lill-patrijiet flimkien ma' biċċa art tmiss magħha fejn il-patrijiet setgħu jtellgħu kunvent fejn joqogħdu; dan sar fuq pjanta tal-istess Galizia. L-ispejjeż għal dan il-bini daħħlu għalihom il-kunventi tal-Karmnu tal-Belt u tal-Imdina. Bil-popolazzjoni fl-inħawi dejjem tikber, il-patrijiet ma damux ma reġgħu ħassew il-ħtieġa li jerggħu jibnuha mill-ġdid, saħansitra aktar minn darba: l-ewwel fl-1900 u għat-tieni darba fl-1958 sakemm fl-1974 il-popolazzjoni dipendenti minn dil-knisja kibret tant li l-knisja saret parroċċa indipendenti.

Jidher għalhekk li l-Karmelitani kienu saru midħla sew ta' San Ġiljan sa minn nofs is-Seklu XIX. Imma fil-fatt, ir-rabta ta' dan l-Ordni ma' San Ġiljan, tmur ħafna ħafna aktar lura u saħansitra tasal sa qabel l-Assedju l-Kbir, żmien li nistgħu ngħidu bla tlaqliq, li fih is-subborg ta' San Ġiljan kien għadu ma jeżistix. Il-Karmelitani daħlu fil-gzejjer tagħna meta bbenefikaw minn għotja ta' proprjeta' fl-inħawi ta' Wied Liemu, 'il barra mir-Rabat, li kienet ħalliet Margarita d'Aragona fit-testment tagħha tal-1418.

Tliet ritratti antiki li juru l-bajja ta' ġewwa ta' San Ġiljan bil-Knisja tal-Karmnu tħares għal fuqha. Ir-ritratti merfugħa fl-Arkivju ta' San Ġiljan ma jgħibux data, iżda ċertament li l-ewwel wiehed huwa l-ewwel wiehed mix-xellug bil-knisja ċkejna b'kampnar wiehed fin-nofs. Fit-tnejn l-oħra tidher wara li sar tkabbir, qabel dik li nafu biha llum.



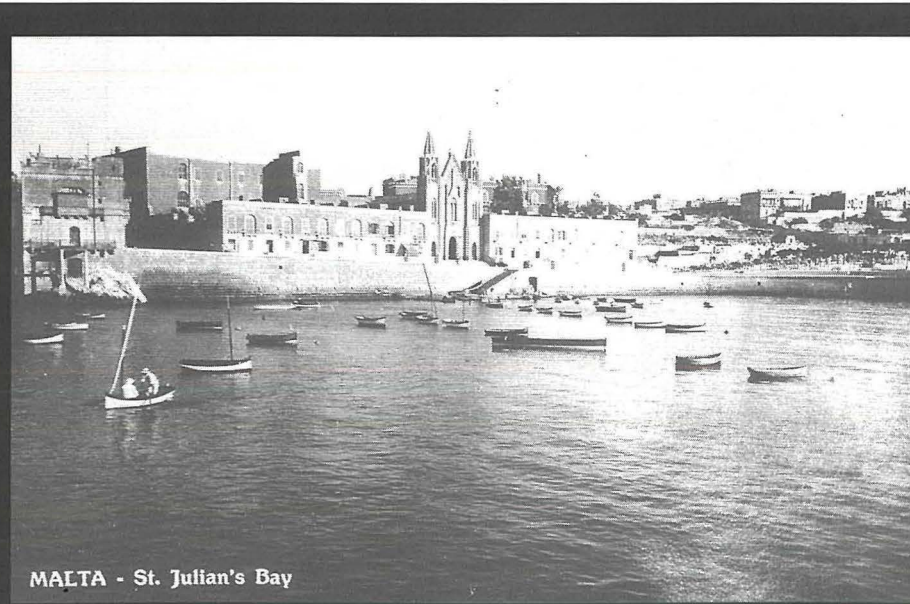
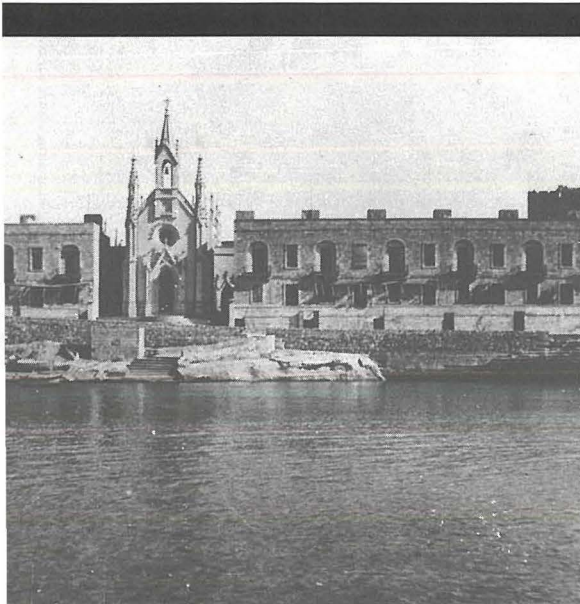
Il-Karmelitani jidhru li ħadu pussess minn din l-art xi għoxrin sena wara li nfetaħ it-testment.

Maqtugħin kif kienu f'ħajja kontemplattiva, l'boġhod mill-abitat, mitlufin fir-raba' tal-Lunzjata li għadu sal-lum maqtugħ min-nies, l-ewwel Karmelitani li ġew Malta ma kellhomx ħafna kuntatt ta' natura pastorali u għalhekk wieħed jiskanta kif fl-1562 – meta l-kunvent waħdieni li kellhom f'dawn il-gżejjer kien sewwasew dak tal-Lunzjata – insibu lil ċerta Katerinella Cassar, mart Bernardu Cassar, tħalli fit-testment tagħha lill-Karmelitani tal-Lunzjata, medda art ġmielha fl-inħawi hekk imsejha 'Ta' Ġebli'. Jista' tagħti l-każ li kienet midħla tal-patrijiet permezz ta' żewġha li seta' kien jiġi minn xi wieħed minnhom; nafu li qabel daż-żmien kien hemm sotto-pirjol ċertu Patri Guliermu Cassar. Li Katrinella Cassar kienet benefattriċi kbira tal-Karmelitani għad nistgħu narawh sal-lum mill-plakka ta' rħam li għamlulha fil-kunvent tal-Imdina.

Ta' Ġebli hu sewwasew hawn San Ġiljan, kif għadha tixhed dar qadima fi Triq il-Kbira li ġgib dan l-isem. It-testment ta' Katrinella għadu jeżisti fl-Atti tan-Nutar Brandanu Caxaru u fih id-deskrizzjoni tal-irjieħ tal-art 'Ta' Ġebli' tagħtina ħjiel tad-daqs tagħha: Min-naħa tal-Lvant tinzel sa xatt il-baħar (jiġifieri, il-blat ta' taħt Triq Ġorġ Borġ Olivier – Triq Grenfell), min-naħa tan-Nofsinhar tmiss mal-Knisja ta' San Ġiljan (jiġifieri Ta' Lapsi), mit-Tramuntana tmiss ma' art pubblika (aktarx taħt *The Palms*), u mill-Punent tmiss mal-artijiet tal-Patrijiet Agostinjani, imsejha 'Ta' Ġnien Fieres', li għandna naħsbu li huma qrib Villa Fieres, imsemmiha għalihom.

Konferma tal-medda ta' din l-art huma: (i) L-ismijiet tat-toroq f'dawn l-inħawi b'rabta mal-Karmelitani, jiġifieri Triq il-Karmnu, Triq Sant'Anġlu – li kien Patrijarka ta' Ġerusalemm li ta r-regola lill-Ordni Karmelitan u hu qaddis patrun tal-Ordni u speċjalment tal-provincja ta' Sqallija, li minnha kienet tagħmel parti Malta – u Triq San Elija, il-profeta tal-Muntanja Carmel, fl-Art Imqaddsa, li mill-mod ta' ħajja tiegħu jiġbed l-ispirazzjoni l-Ordni Karmelitan li tiegħu ukoll iġib l-isem. (ii) Il-konfini tal-art agrikola li ħalliet Katrinella Cassar għad għandna ħjiel tagħhom mill-ħnejja li għad hemm fil-kantuniera ta' Triq Sant'Anġlu mat-Telgħa ta' Birkirkara li magħha, fil-għoli, għad hemm imwaħħla plakka ta' rħam li tgħid: *Ex boni coenobli Carm(elitarum) Civ(itatis) Notab(ilis)*, (Mill-proprjeta' tal-Kunvent tal-Karmelitani tal-Imdina.) Ħnejja oħra bħalha, illum imwaqqgħa, kienet tinsab fil-kantuniera bejn Triq il-Karmnu u Triq il-Kbira. Bejn dawn iż-żewġ ħnejjiet tinsab id-dar 'Ta' Ġebli'.

**Il-konfini tal-art agrikola
li ħalliet Katrinella Cassar
għad għandna ħjiel tagħhom
mill-ħnejja li għad hemm fil-
kantuniera ta' Triq Sant'Anġlu
mat-Telgħa ta' Birkirkara**



MALTA - St. Julian's Bay