

# Manwel Zammit

## Ir-Restawratur ta' Lapsi

KITBA TA' ANDREW BORG, B. Ed. (Hons), M. Ed., DEAM

Kien fi żmien il-Kappillan Dun Tony Agius meta sar l-ewwel kuntatt mar-restawratur is-Sur Manwel Zammit, li kien midhla ta' Kelinu Grech, is-sagrigan. Hekk stqarr Zammit f'intervista li għamiltu ma' dhul dan is-sajf li qegħdin fih, u li qed nippubblikaw f'din ir-raba' edizzjoni ta' *Lapsi*. Meta ċempiltu biex nistaqsih għandux pjaċir jagħtini din l-intervista, Manwel aċċetta mill-ewwel. Mhux hekk biss, talli offra li jiġi huwa stess, flok immur jien għandu, "xejn xejn nieħu l-okkażjoni nerga' nara dik il-knisja ħelwa li għandkom," qalli bis-sincerità kollha tiegħu.

### HIDMET ZAMMIT FIL-KNISJA TA' LAPSI

Iltqajna fil-knisja stess, fuq in-naħa ta' wara, biex waqt li qed nitkellmu jkollna ċans induru dawra b'għajnejna max-xogħol kollu li wettaq Zammit fil-knisja tagħna. Kont sorpriż meta qalli li anke fuq is-saqaf kien beda jaħdem 'qabel ġew it-Taljani'. Fil-fatt kien għamel prova fil-kor in-naħa tat-tieqa tal-lemin. Fil-fatt jien bdejt biex staqsejtu jelenkali l-hidmiet li huwa wettaq fil-knisja tagħna.

L-ewwel xogħol li tqabba jagħmel kien ir-restawr fuq it-titular l-antik, li llum huwa miżmum fis-sagrigan tal-istess knisja. Dan il-kwadru, kif qalilna Kelinu Grech, is-sagrigan, li ukoll kien prezenti għal din l-intervista, 'kien garrab ħsarat konsiderevoli meta kien ittiehed għall-wirja Marjana li kienet saret l-Imdina fi żmien l-Arċisqof Gonzi'. Dan il-kwadru, għalkemm ittiehed b'ħafna kura u attenzjoni sakemm wasal fil-post tal-wirja, meta ngieb lura 'tefġuh fuq trakk u ġabuh kif ġabuh', kompli Kelinu.

Filfatti kif għedna fl-introduzzjoni kien bis-saħħa ta' Kelinu li sar l-ewwel restawr (għalmenu fi żmienna) fuq pittura fil-Knisja ta' Lapsi. Permezz tal-mara li kellu, li kienet mill-Parroċċa ta' Santu Wistin il-Belt, sar midhla ta' dan Manwel Zammit li kien qed jaħdem fuq ir-restawr ta' din il-knisja. Kelinu hegġeg lil Fr Tony 'biex nibdew xi haġa' u hekk Manwel gie u ra l-istat li kienu fih il-kwadri li kellha din il-knisja. Sintendi d-diskors waqa' fuq il-ħsara li kellu t-titular l-antik u kien deċiż li jsir xogħol ta' restawr fuqu. 'Kellu l-parti t'isfel mifqugha,' qalilna Zammit, biex jikkonferma dak li kien qal Kelinu ftit qabel dwar il-ħsara li saritlu. Kellu jiġi mmuntat fuq tala oħra biex jissahħah, imbagħad sarlu r-restawr mehtieg. Wara din il-bieċa xogħol kbira, li biha Manwel



*Detalji mill-kwadru Is-Sagra Familja b'Sant'Anna u San Ġwakkin.*

Zammit hareġ bl-unuri, l-Kappillan Agius u ta' warajh komplew jagħtu s-sapport kollu tagħhom lil Kelinu biex isir xogħol ieħor ta' restawr, għalkemm għal finazzi, tista' tgħid li dejjem Kelinu kien jaħseb għalihom. L-għaqda msejha *Inner Wheel Circle* bdiel ukoll tagħti donazzjoni sabiha ta' kull sena, meta torganizza l-quddiesa tal-Milied għall-membri tagħha fil-knisja tagħna.

**Ix-xogħolijiet li saru bis-saħha ta' dawn l-isforzi kollha kienu:**

Tluġ is-Sema tal-Madonna b'San Pawl u San Ġiljan, ta' Antonio Falzon (1805-1865)

Is-Sagra Familja b'Sant'Anna u San Ġwakkin, xogħol Malti tas-seklu XVII

Il-Madonna tal-Ħniena (tal-Ilsiera), xogħol mhux iffirmit tas-seklu XVIII

Il-Madonna tar-Rużarju, li hemm fis-sagristija

San Pietru u San Pawl Sejrin għall-Martirju, segwaċi ta' Mattia Preti

Il-Ħelsien ta' San Pietru mill-Ħabs, segwaċi ta' Mattia Preti

San Ġużepp, ta' Salvatore Barbara, iffirmit u ddatat 1894

Il-Madonna tar-Rużarju, ta' Giuseppe Cefail, iffirmit u ddatat 1896.

Meta staqsejtu liema minn dawn il-bçejjec tal-arti tagħtu l-iktar xogħol, huwa qalli li bejn wiehed u ieħor, ix-xogħol fuqhom kien dejjem l-istess għax il-kundizzjoni li kienu fiha kienet waħda komuni. 'Il-ħsara ġeneralment issir bl-umdità, bis-sħana tax-xemgħa, bl-infiefes tan-nies li jattendu.' Izda fil-każ tal-kwadri laterali li jinsabu fil-kor, dawk ta' San Pietru u San Pawl, 'dawn kienu aktar imkabrin minħabba li f'xi ħin tal-ġurnata taqa' x-xemx diretta fuqhom.' Filfatt wara l-intervent li sarilhom minn Zammit, l-għaqda tagħna hadet ħsieb tagħmel purtieri għal dawn l-imsemmija twieqi biex il-problema ma terġax tirrepeti ruħha. Dawn il-kwadri kellhom problema oħra, għax kif qalilna Manwel, 'dawn il-kwadri kienu diġà ntmessu, u kellhom hafna żebgħa żejda.' Din kollha kellha titneħħa bil-galbu kif se naraw iktar 'il quddiem meta r-restawratur jispjega l-proċess li jaħdem bih.



*Il-Kwadru tal-Madonna tar-Rużarju, restawrat minn Manwel Zammit, din is-sena. Il-pittura ġġib il-firma ta' Cefail, u d-data 1896. Fuq jidhru xi dettalji minnha.*



## L-AĦĦAR RESTAWR: TAR-RUŻARJU

L-aĥĥar biċċa xogħol li hadem fuqha Zammit għall-knisja tagħna kien il-kwadru tal-Madonna tar-Rużarju, li kif diġà għedna huwa xogħol ta' Cefail li jgħib id-data tal-1896. Manwel tkellem fid-dettal fuq ix-xogħol li għamel fuq dan il-kwadru u fl-istess ħin tana ħjiel ta' kif inhu l-proċess tar-restawr. 'Kif jiġri ħafna drabi f'biċċa xogħol bħal din, ittrasportajtu fuq tala ġdida biex nagħtih is-saħħa, billi t-tala oriġinali tmermret maż-żmien. Imbagħad ikkonsolidajtu l-kuluri. Dan isir bis-saħħa ta' injezzjoni ta' kimika li tagħti lura mill-ġdid, dik il-qawwa oriġinali li kellu l-kulur.' Hawnhekk Manwel insista ħafna li huwa importanti li r-restawratur ikun fidil kemm jista' jkun lejn ix-xogħol oriġinali u bl-ebda mod ma jipprova jibdlu fid-dehra jew fl-istil tiegħu.

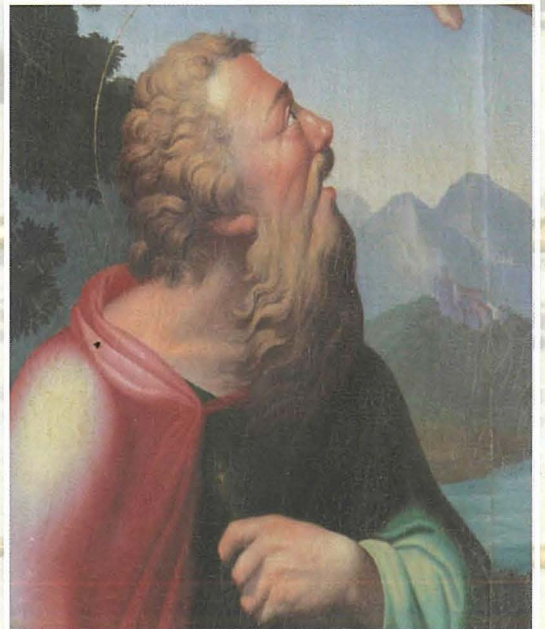
Staqsejtu x'juża' għal dan il-proċess u hu semmieli 'fost affarijiet oħra hemm it-termokawterjo – li tkun bħal kuċċarina ċatta li tishon bl-elettriku. Din tniżżel il-kulur minfuħ u terġa' twaħħdu mat-tala oriġinali, li issa tkun ukoll imsaħħa bit-tala l-ġdida. Il-kulur jibqa' dak oriġinali. Inti kull ma tkun għamilt hu li ssaħħu bil-kimika li tagħtih.' Ergajt staqsejtu jekk f'dan il-proċess ikunx hemm bżonn li jiżdied il-kulur fuq dak oriġinali. Hawnhekk qalli, 'Ġieli jkun hemm bżonn ta' rtukkjar u dan isir biss fejn il-kulur ikun intilef għal kollox. Biss ir-restawratur jieħu ħsieb li dan ir-re-touching ikun proċess riversibbli, jiġifieri jgħaddi kemm jgħaddi żmien, restawratur ieħor ikun jista' jneħħi dan il-kulur miżjud.'



*Dettall mill-kwadru Il-Madonna tal-Ħniena*



*Dettall mill-kwadru San Pietru u San Pawl Sejrin għall-Martirju*



*San Pawl, dettal mit-titular l-antik.*

Daqshekk jirrispettaw l-opra t'arti, ir-restawraturi serji. Sfortunatament mhux dejjem sar hekk, u ġieli kien hemm każi li pitturi importanti saritilhom aktar ħsara mill-ġdid meta suppost li ġew restawrati. Zammit ikompli jamplifika fuq dan: 'Nghidu aħna qabel kienu jużaw il-bjankett, żebgħa biċ-ċomb li hija diffiċli biex titneħħa.' Semmielna ukoll drawwa oħra hażina li kienet issir meta tkun ġejja l-festa: 'kienu jgħaddu kollox bil-verniċ ħa jiġi jleqq. Dan imbagħad jisfar maż-żmien u anke jiswied, u l-oġġett flok sebbaħtu tkun kerraħtu.'

Mistoqsija ġġib 'il oħra u wrejtu li xtaqt inkun naf kif restawratur bħalu, jagħraf x'għandu jsir fuq kwadru, jagħraf ix-xogħol oriġinali miż-żjidiet? Manwel qalli li 'għalhekk huwa importanti li restawratur jikseb kemm jista' jkun informazzjoni dwar l-istorja ta' dan il-kwadru u dak kollu li għadda minnu matul is-snin. U jekk sfortunatament storja ma jkollokx, ikollok tiskopriha inti bix-xogħol stess. Trid tistudja r-restawr li jkun sar qabel wasal għandek. Imbagħad tibda l-proċess b'lura saff wara saff sakemm tinżel u ssib l-oriġinal. Trid tipprowa fuq biċċiet żgħar. Barra minn hekk kulur minn ieħor ivarjalek ukoll. L-abjad, per eżempju jiflaħ ħafna t-tindif, filwaqt li l-blu mill-ewwel jibda' ġej mat-tajjara għax hu delikat.'

Biex nagħlqu fuq dan il-kwadru, 'kull ma kellu kien nugruffun, biċċiet tax-xemgħa u umdità. Ix-xema' neħhejtha bit-termokawterjo li semmejtikom qabel, filwaqt li l-umdità jew aħjar il-ħsara li jsir minnha titneħħa bi spirtu.' Forsi l-qarrej jiftakar is-swidija li kellu l-kwadru ta' San Ġużepp qabel ġie restawrat. Dan ukoll kien riżultat tal-istess affarijiet li semma' Zammit, u x-xogħol li sar fuqu kien simili għal dak li sar dan l-aħħar fuq tar-Rużarju.

## IL-KARRIERA TA' MANWEL ZAMMIT

Meta smajtu jitkellem daqshekk b'hegġa u b'għarfien kbir ta' din is-sengħa sabiħa tar-restawr, ma stajtx ma nistaqsihx kif ġietu l-ħajra li jibda jagħmel dan ix-xogħol, min jew x'kien li ħajru, kif beda, fejn studja u x'għamel biex wasal fejn wasal illum? Hawnhekk wiċċ Manwel xegħel u deher li ħa pjaċir bil-mistoqsija u kien se jieħu gost jirrakkonta l-esperjenza tiegħu dwar dan. L-ewwel ma qalli, 'Jien miż-Żejtun, u fil-parentela tiegħi għandi lil Wistin Camilleri. Dan kien jiġi mill-familja tiegħi.' Mela xi haġa fil-ġenetika kien hemm, għidt bejni u bejn ruħi. Izda mbagħad kompli jirrakkonta u kkonfermali kemm hu importanti li meta jkollok talent ġewwa fik, issib fejn tesprimi dan it-talent u fuq kollox issib min jinkoraġġik. Hekk filfatt għalu Manwel Zammit.

'Jien kont midħla sew tal-Isqof Galea meta kont żgħir għax dan kien jiġi fl-Istitut Ġesù Nazzarenu, hdejna. Tgħidx kemm kien artistiku u tgħidx kemm ħadem skultura hemmhekk. Ta' hdax-il sena kien iqabbadni niżbogħlu. Tgħidx kemm ħadem statwi għal hemmhekk. U jien kont niżbogħhomlu. Konna midħla sew ta' xulxin tant li konna nsejhu lil xulxin bl-ewwel isem. Nahseb ġieli mort tara l-presepju tal-Istitut taż-Żejtun, dak hu għamlu ukoll. L-Isqof Galea, tista' tgħid miet f'idejja. Kien għadu kif ġej mill-

pontifikal ta' Santa Marija. Hasso hażin fit-triq hu u sejjer għand in-neputija tiegħu (mara mdaħħla sew fiż-żmien) li kien imur jorqod għandha.' Manwel rah fl-art u hu u zijuh marru jagħtuh l-għajnuna. Ippruvaw isibu tabib u ma sabux imbagħad ċemplu għall-ambulanza. Ġiet u ħaditu l-isptar imma ma damx ma miet. Manwel tenna li kien bis-saħħa tiegħu li intefa fuq din il-linja ta' xogħol.

Wara li temm jirrakkonta dan il-fatt storiku, Manwel kompli jgħidilna li wara kien mar jaħdem ma' ċertu Tusè Busuttil, ukoll miż-Żejtun. Dan kien pittur. 'Kont immur ngħinu jqiegħed xi pittura u anke bdejt nagħmel xogħol ta' restawr.' Wara ħadem ma' Karmenu Bonell, li kien restawratur. Għamel xi snin ukoll il-*Museum of Fine Arts*, fejn kien imur jagħmel xogħol volontarju. 'Hdimt fuq il-kuritur tal-palazz, xogħol ta' Nicolò Nasoni.' Imbagħad mar ukoll Ruma biex jagħmel kors speċjalizzat hemmhekk u gie lura u beda jaħdem minnufih fil-knejjes Maltin u Għawdxin.

Tlabtu jsemmilna xi xogħlijiet li għamel u li għadu qed jagħmel fil-kamp tar-restawr lokali. 'Santu Wistin il-Belt, ħdimtha kollha jien. Hemmhekk fejn iltqajt ma' Kelinu, filfatt. Għamilt is-saqaf kollu u anke l-altari ta' din il-knisja. Imbagħad ikkummissjunawni għall-Katidral t' Għawdex. Iż-Żejtun ħdimt fuq l-arzella tal-kurċifiss... u nista' nibqa' nsemmi post wara l-iehor. Bħalissa qed naħdem fuq żewġ postijiet, ix-Xagħra Għawdex qed indur il-knisja sabiha li għandhom u x-xogħol ta' Monti, filwaqt li hawn Malta qiegħed għand is-Sorijiet Agostinjani, Santa Katerina. Hemm koppla mill-isbaħ tal-Cali bil-litanija tal-Madonna.'

## LAPSI: IL-PASS LI JMISS

Id-diskors ma setax ma jergax jaqa' fuq Lapsi u qabel hallejna lil xulxin, staqsejtu liema għandha tkun il-biċċa xogħol ta' restawr li jmiss. Hawnhekk Manwel Zammit wera li ma kellux għażla partikulari, għaliex il-bżonnijiet mhumiex ftit u huma simili. 'Jekk inkomplu l-altari laterali, baqagħlna Lapsi u Sant'Anna. Imbagħad hemm l-erba' evanġelisti, kwadri żgħar. Ma ninsewx id-Depożizzjoni, li qiegħed fin-niċċa ta' San Ġiljan. Imbagħad għandek it-titular innifsu.' Dwar dan tal-aħħar Manwel tkellem fit-tul, għaliex minn fejn konna bilqiegħda seta' jispjegali fejn u kif kienet tkabbret din il-pittura. 'Il-kwadru oriġinali kellu lil San Ġiljan, jidher li l-anġlu, is-siġra u ċ-ċerv kienu żidiet ta' wara. Xogħol ta' restawr fuq kwadru bħal dan mhux faċli li tagħmlu billi trid tiddeċiedi xinhu ta' valur u x'għandu jinżamm. Il-kwadru oriġinali (għalkemm nafu li hu xogħol li probabbilment sar kmieni fis-seklu XIX) ma nafux ta' min hu iżda jidher li kien biċċa xogħol tajba.'

Diskursata tabilhaqq interessanti li tefgħet dawl fuq il-hidma li diġà saret minn Manwel Zammit fil-knisja tagħna. Ahna minn hawnhekk nawguraw li aktar u aktar benefatturi jagħtu s-sehem tagħhom biex ikompli jsir xogħol ta' restawr fuq l-opri t'arti li għandna jzejjnu lil din il-knisja tagħna.