

Il-Vara Titulari tal-Assunta

Analizi artistika, żviluppi u kambjamenti

minn Chris Ebejer

Din is-sena qed jifakkur il-150 sena anniversarju mill-mewt tal-iskultur Antonio Chircop li miet fl-1 ta' Jannar tal-1869, fl-età ta' 70 sena. Biex jifakkur dan l-iskultur qed nippubblikaw din l-analizi artistika tal-istatwa proċessjonali tal-Assunta li hi waħda miż-żewġ xogħlijiet prominenti ta' dan l-iskultur Senglean flimkien mat-Trinità li tinsab fil-bażilika tal-Isla.

Dan l-artiklu kien ippubblikat fuq fuljett fis-sena 2012 fl-okkażjoni tal-175 sena mill-miġja tal-vara. F'dan il-ktieb qed nippubblikaw l-artiklu rivedut b'aktar dettalji.

Jekk wiehed jistudja l-iżvilupp skultoriku jinnota influwenzi li l-artist ikun assorbixxa minn xogħol għall-iehor permezz ta' kuntatt dirett jew minhabba raġunijiet soċjali, wiehed jiġi wiċċ imb wiċċ ma' xogħlijiet li jistgħu jhallu influwenza fix-xogħol tal-artist.

Il-kelma 'vara', minnha nnifisha taf l-etimoloġija tagħha mill-kelma Taljana *relevare* - li terfa'. Għalhekk il-kelma vara tagħmel referenza għal oġġett, jew aktar minn hekk, statwa rappreżentattiva li mhux biss tirrappreżenta qaddis imma hija magħmula intenzjonalment sabiex tintrefa' fuq l-ispallejn għall-manifestazzjoni, dimostrazzjoni jew purċissjonijiet devozzjonali.

Antonio Chircop (1798-1869) huwa skultur Malti tas-seklu 19, relattivament nieqes mill-attenzjoni. Dan jista' jattribwixxi għall-fatt li hu għex f'perjodu fejn f'Malta kien hawn attività intensa għaddejja minn diversi skulturi oħra fil-qasam tal-produzzjoni tal-istatwi sagri fl-injam. Skont Ewgene F. Montanaro,¹ Chircop, appartat li skolpikka bosta figuri tal-appostli għall-artali, skolpikka wkoll mal-mitejn pulena u allura dan jista' jagħti dawl ċar li l-attività artistika ta' Chircop kienet aktar tikkonċentra fuq dan l-ambitu milli s-sagra. Antonio Chircop kellu edukazzjoni artistika mingħand l-artist Belti Giorgio Pullicino (1779 – 1851) u meta wiehed jistudja l-istil neo-Klassiku ta' Pullicino, faċilment jista' jara l-influwenza li assorba Chircop mingħandu.

Qabel ma Chircop skolpikka l-Assunta, bħal kull skultur iehor, ipprepara abbozz, mudell żgħir, sabiex ikun jista' jgħinu fit-tfassil tal-grandiment. Bħalma kienet id-drawwa ta' daww iz-żminijiet, l-istatwi titulari, l-aktar statwa importanti fil-belt jew raħal, kienu jfittxu li jordnawhom fl-injam. Dan għaliex l-injam jagħti aktar prestiġju lill-opra skultorika versu l-kompożizzjoni ta' statwi tal-kartapesta li kienet deskritta bħala *arte povera*. Dan għall-fatt li hija kompożizzjoni ta' mudelli ta' partijiet tal-ġisem magħmulin mill-karti tal-gazzetti bil-kolla magħqudin flimkien u mlibbsin bi xkora miksija bil-ġibs. L-iskultura fl-injam tirrikjedi ċerta attenzjoni u teknika aktar metikoluża mill-kartapesta. Iz-zokk tal-injam kien normalment jinxtara mit-Tarzna, peress li daww iz-żminijiet fit-Tarzna kienu għadhom jissewwew il-bastimenti tal-injam tal-Ingliżi. L-injam kien jiġi impurtat minn pajjiżi ta' fuq tal-Ewropa, l-aktar hdejn Venezja, u dan minhabba li f'Malta kien hawn nuqqas ta' siġar li l-injam tagħom kien morbida għall-iskultura.



L-Assunta ta' Dimech – Gudja 1807



L-Assunta ta' Gerada – Hal Ghaxaq 1808

L-ewwel statwa tal-Assunta skolpita għall-parroċċa Maltija, speċifikament għall-purċissjoni, kienet dik li

Vincenzo Dimech naqqax fl-injam għall-Parroċċa tal-Gudja fis-sena 1807. F'din l-opra Dimech immortalizza kompożizzjoni ta' figura ta' Marija bilwieqfa mtajjra fis-sema b'riġleha jserrhu fuq is-sħab. Preċiżament sena wara, fl-1808, Marjanu Gerada, li ddomina x-xena skultorika lokali, kien protagonist għal vara oħra tal-Assunta ddestinata għall-Parroċċa ta' Ħal Għaxaq. F'din l-opra, Gerada warrab l-idea ta' Vincenzo u holoq skultura innovattiva għalkollox mill-ikonografija li pprezentalna sena qabel Dimech. Gerada skolpa immaġni ta' mara fil-mument li qed tirxoxta u sserrah fuq qabarha, ippreparatha sabiex tittajjar 'il fuq lejn is-smewwiet.

Dawn iż-żewġ Assunti kienu l-mudell prototip ta' oħrajn li kellhom jiġu warajhom. Fuq naħa għandna l-figura wieqfa ta' Dimech li tinsab diġà fis-smewwiet u fuq in-naħa l-oħra għandna l-istatwa ta' Gerada b'figura ta' mara b'pożizzjoni serpentinata tiegħu l-ħajja minn fuq qabarha lesta lejn il-partenza eterna.

L-Assunta ta' Gerada ħalliet ferħ kbir fil-konxju tal-poplu u ntlagħhet tant tajjeb mhux biss mill-Għaxqin imma mill-poplu Malti. Kopji tagħha baqgħu jiġu riprodotti sussegwentement anke snin wara. Diversi niceċ u statwi tal-ġebel bħalma nsibu f'Ħal Xluq segwew fedelment dan il-mudell konċeput minn Gerada. L-Assunta ta' Gerada saret il-mudell prototip li jipprezenta statwi tal-Assunzjoni, bħalma San Pawl ta' Melchior Gafà sar il-prototip għar-rappreżentazzjonijiet ta' statwi ta' San Pawl oħra.

Fis-sena 1836, il-Parroċċa tal-Imqabba kkummissjonaw lil Alessandro Farrugia, li kien apprentist fil-bottega ta' Gerada, sabiex jiskolpi xbieha oħra proċessjonali tal-Assunta. Din saret kopja simili tal-Assunta ta' Gerada li skolpikka għal Ħal Għaxaq.

Dan kien perjodu tad-deheb fil-qasam tal-iskultura fl-injam f'Malta. Mhux biss bdew jitwiieldu fratellanzi godda u allura żdied b'ammont konsiderevoli d-domanda għal opri sagri biex iżejnu l-knejjes fil-festi rispettivi, imma kien żmien fejn il-festi esterni bdew jieħdu ħajja aktar ċelebrattiva u għalhekk l-akkwist ta' statwa proċessjonali kellha mhux biss relevanza devozzjonali imma anke skop sabiex takkumpanja u tagħti aktar ċerimonjal lill-purċissjonijiet li minnhom infushom għandhom ritwal barokk fiċ-ċelebrazzjoni tagħhom.

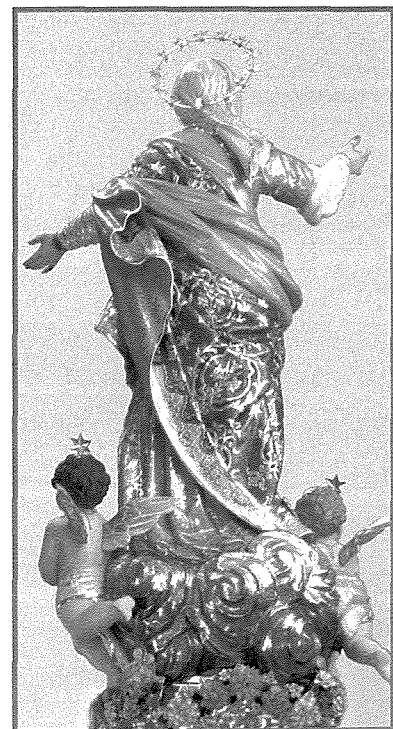
Kif l-Imqabbin daħlu trijonfalment l-immaġni tal-Patrana tagħhom għall-ewwel darba f'raħalhom, ir-raħal viċin, tal-Qrendi ddakkar ukoll mill-influwenza tar-raħal ġar u nibtet ix-xewqa li jkun hemm ukoll statwa proċessjonali li tirrappreżenta speċifikament lill-Assunta peress li l-istatwa li kienet tintuża kienet tirrappreżenta l-Immakolata u llum tinsab fis-sagristerija. Din l-istatwa kien għadha l-kappillan Antonio Mizzi fis-seklu 18 mill-knisja ta' beltu, Bormla.

Il-Kummissjoni marret fuq l-iskultur Senglean Antonio Chircop li gie mqabbad sabiex jiskolpi l-istatwa li tirrappreżenta l-Assunzjoni u hawnhekk żgur li Chircop, bħal kull skultur ieħor, għamel l-analizi tiegħu bil-preparazzjonijiet li tirrikjedi statwa bħal din billi ddisinja fuq karti u pprepara buzzett (mudell żgħir) bħala gwida. Il-buzzett tal-istatwa mhux magħruf x'sar minnu. Jista' jagħti l-każ li tkisser u ntilef maż-żmien. Dan għall-fatt li għall-iskulturi kien jintuża tafal lokali li jekk ma jinħemiex jiddeterjora maż-żmien.

Għalkemm fix-xena lokali l-immaġni ikonografika tal-Assunzjoni li skolpa Gerada, 29 sena qabel kienet għadha tidwi qawwija, Chircop sab l-ispirazzjoni tiegħu lejn l-istatwa stilistika li

Dimech skolpa għall-Gudja bħala l-mudell biex jibni l-kompożizzjoni tiegħu. Chircop studja sew il-mudell tagħha tant li assorba ċerta elementi, issellifhom u minn hemm ikkonċepixxa l-kunċett tiegħu. Meta wieħed jistudja sew l-opri skultoriċi ta' Chircop isib li kellu influwenza b'saħħitha min-Neo-Klassiċiżmu li kien daħal sew mal-influwenza Brittannika li f'dawk iż-żminijiet tal-ewwel deċenju tas-seklu 19 kienu sabu l-ewwel kuntatt ma' gżiritna fiż-żona tal-Port il-Kbir fejn spiss kienu jidhlu bastimenti li magħhom mhux biss kienet tasal merkanzija imma wkoll kienet tasal l-importazzjoni tal-ideat u l-komportamenti esterni propja fl-ewwel art li jilħqu, il-Port tat-tlett ibliet tal-Kottonera minn fejn kien twieled Antonio Chircop.

Chircop kien prodott ta' żminijietu u fix-xogħol skultoriku bikri tiegħu bħalma hija l-Assunta u t-Trinità, wieħed jista' josserva



Il-panneġġ lineari, jidher sew min-naħa tax-xellug u anke minn wara. Il-panneġġ ferm mirqum jinzel pulit dritt minn ma' id l-Assunta għal isfel f'linja waħda li tikkorrispondi wkoll mal-libsa tagħha fuq wara sserrah fuq is-sħab.

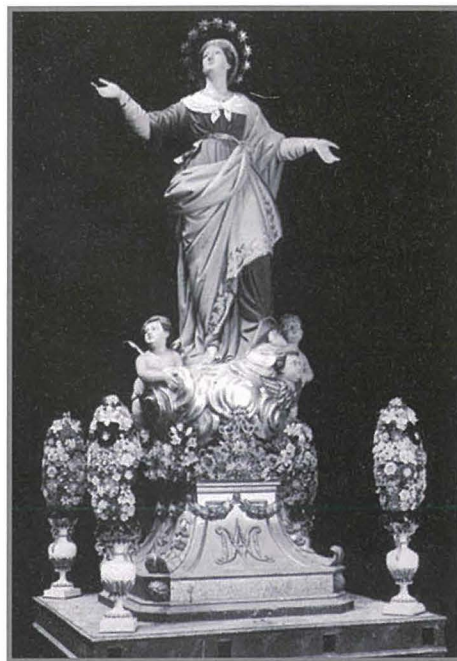
element b'saħħtu ta' sentimenti Neo-Klassiċi m'zewweġ mal-element Romantiku. Dan il-moviment introduċa stil ġdid minn dak Barokk li kienu draw bih il-Maltin mill-era tal-Kavallieri. Dan l-istil kellu jagħti identità ġdida lill-opri tal-arti u jwarrab għalkollox it-teatralità tal-Barokk. L-influenza Neo-Klassika fl-istatwa tal-Assunta nistgħu narawh rifless fil-panneġġi lineari tal-istatwa li kważi kważi qisu kollox issettjat mal-figura fejn dawn il-pjegaturi lineari jmorru lil hinn mid-drammaticità tal-moviment mimli ħajja tal-Barokk.

L-Assunta ta' Chircop issegwi l-istess prototip ta' Dimech, figura ta' mara li tinsab imtajra fuq l-isħab propju fil-mument ta' tranżizzjoni tal-vjaġġ tagħha lejn is-smewwiet, b'idejha l-lemnija aktar 'il fuq, filwaqt li dik ix-xellugija kemxejn 'il isfel bil-mantell ma' rasha jinżel sal-ispallejn u jingabar f'għoqda waħda permezz ta' ċoff. Dan l-element originali ġie mittiefes u mibdul bejn l-1910 u l-1911 meta ġew modifikati diversi partijiet, bħaċ-ċoff ta' m'għonq il-vara li huwa element misluf mill-vara ta' Dimech.

L-ispirazzjoni li Chircop ħa mill-vara ta' Dimech tidher billi żamm poża simili, bis-sieq ix-xellugija mġhollija 'il fuq aktar mil-lemnija. Fil-mantell żamm ċerta identikità fil-panneġġatura tad-drapp tal-mantell imtajjar jingibed lejn ix-xellug. Fl-istess waqt huwa ħares 'il quddiem sabiex jagħti l-impronta tiegħu u jiddistakka kemxejn mill-mudell ta' Dimech. Dan nistgħu narawh fejn filwaqt li Dimech poġġa żewġ irjus ta' puttini biswit is-saqajn riġidi tal-Assunta tiegħu, Chircop ħares sabiex jibdel din l-idea u jagħmel żewġ puttini ta' dimensjoni naturali ta' tarbija (*toddler*) u dan ikkontribwixxa sabiex għamel il-kompożizzjoni aktar differenti. Tradizzjoni orali tgħid li kien Francesco Saverio



L-Assunta - V. Dimech – Gudja 1807.
Barokk tardiv



L-Assunta A. Chircop - Qrendi 1836/37.
Neo-Klassiku



Chircop ispira ruħu mill-mudell Barokk ta' Dimech u klassiċizzah fl-Assunta tal-Qrendi.



Id-dettall tal-wieċ tal-Assunta.

Sciortino li wettaq xogħol ta' modifikar fuq dawn iż-żewġ statwi tal-Assunta però m'hemm l-ebda dokument fuq dan. F'dan ir-ritratt naraw anke l-identikità fl-istil taż-żewġ pedestalli li kellhom oriġinarjament.

Karakteristika oħra hija l-mantell il-blu tal-Assunta. Filwaqt li l-mantell fl-Assunta tal-Gudja narawh imtajjar ħelu lejn ix-xellug, kemxejn barokkat fil-moviment, Chircop ġabru lejn ix-xellug bħal Dimech u stilizzah b'tarf tal-pezza drapp. Il-mantell kollu ġabru u għaqqdu f'għoqda maċ-ċintorin.

Il-wieċ huwa dak originali kif skolpit minn Chircop li naqqax fl-injam wieċ grazzjuż u seren waqt li tħares lejn is-sema. Fl-bidu tas-seklu 20 sar kambjament kbir fil-pożizzjoni tar-ras li kienet imdawra aktar lejn il-lemn, kif ukoll fil-mantell kif kienu jilbsu n-nisa Lhud. Dan id-dettall ġie romantiċizzat b'laqta lokali. Minn studju fuq ritratti antiki juruna li anke fil-mantell Chircop

segwa wkoll l-istil tal-mantell bl-għoqda kif skolpa Vincenzo Dimech fuq l-Assunta tal-Gudja.

Jekk nagħtu ħarsa lejn il-puttini ħelwin tal-Assunta, wieħed jista' jara somiljanza diretta lejn il-puttini li Chircop skolpikka mal-vara tassew interessanti tat-Trinità fil-Bażilika tal-Isla. Ucuħ pjuttost grazzjużi b'tbissima innocenti riflessa fl-infantilità tagħhom, neqsin minn espressjoni profonda fejn aktar il-ħlewwa hija predominanti. Ta' interess notevoli l-pala tal-idejn taż-żewġ puttini li wieħed isib jizzerrżqu taħt is-sandli tal-Assunta. L-Assunta tal-Qrendi turi ċerta massa ta' drapp pjuttost peżanti fil-volum li qiegħda terfa', filwaqt li l-aᅅgli biswit joħolqu kuntrast fis-sens ta' legġerezza u ħlewwa waqt li qegħdin jgħinu l-figura voluminuża titla' 'l fuq kif il-knisja tiddefinixxi b'Domma li Marija giet imtelligħa lejn is-sema u mhux telgħet.



Il-puttin ħelu fin-naħa tax-xellug, tidher idejha taħt is-sandli jimbotta l-Assunta lejn is-sema.



Ritratt 1 - Dettall ta' wieħed mill-aᅅgli mal-istatwa ta' Marija Assunta.

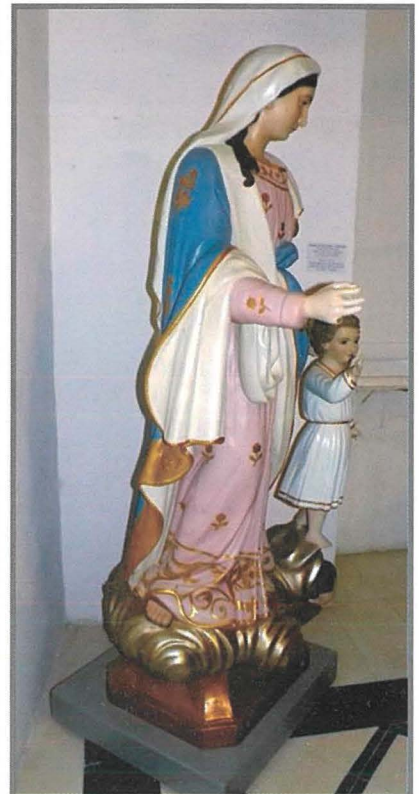
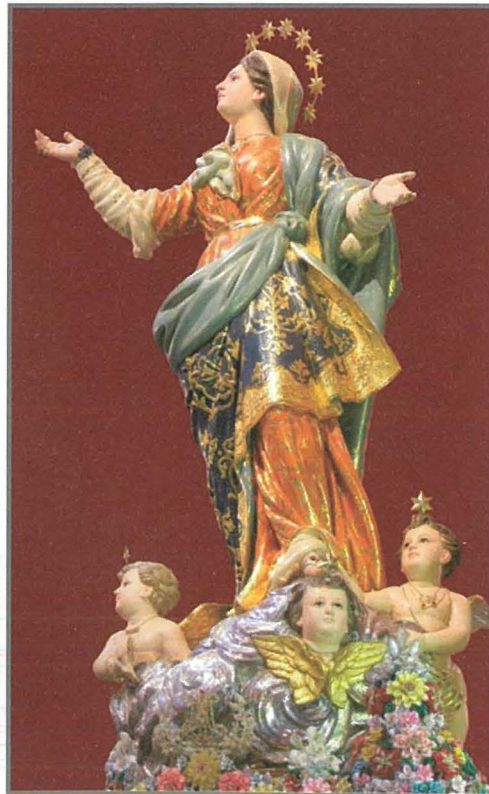


Ritratt 2 - Dettall tal-aᅅgli ċentrali mal-istatwa tat-Trinità.



Ritratt 4 - Dettall tal-wieċċ ta' Ġesù tfajjel li jinsab fil-knisja ta' Marsaskala.

Is-somiljanza tat-tliet aᅅgli speċjalment mal-ewwel tnejn hija evidenti fl-istil tan-nokklu tax-xagħar.



Il-Madonna tar-Rużarju – Gudja 1851. Santa Marija - Qrendi 1937. Il-Madonna tar-Rużarju/Ċintura – Ħaż-Żabbar 1865.

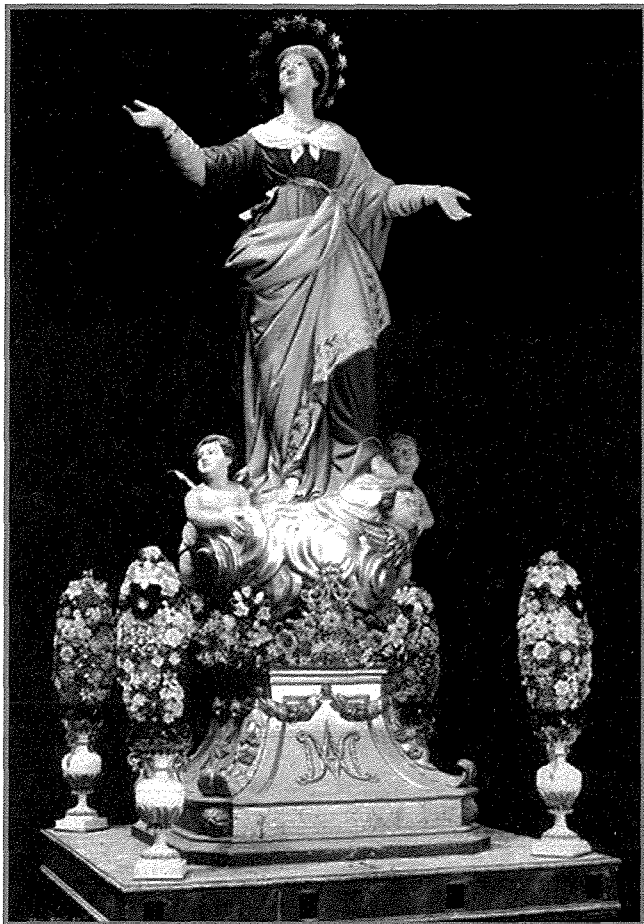


Statwa żgħira ta' Ġesù tfajjel li tinsab fil-knisja ta' Wied il-Għajn u li giet irrestawrata reċentement. Dan huwa identiku għall-bambin tal-istatwa tal-Madonna tar-Rużarju/Ċintura ta' Haż-Żabbar (ritratt 2)

L-Assunta mal-medda taż-żmien

L-ewwel ritratt

Dan ir-ritratt jurina kif kienet l-istatwa meta skolpieha originarjament fl-injam l-iskultur Antonio Chircop. Għalkemm ir-ritratt huwa iswed u abjad jista' wiehed jiehu idea li l-mantell tal-Assunta kien ta' kulur ċar, probabbilment ċelesti minflok il-blu skur li għandha llum, u l-induratura kienet biss mal-bordura. Is-sħab kien għadu njam indurat minflok pjanċi tal-fidda. Il-pedestall huwa sempliċi u l-ewwel wiehed li kellha l-istatwa.



It-tieni ritratt

Ritratt interessanti li ttiehed wara l-intervent ta' tibdil li sar bejn l-1910 u l-1911. Dan ir-ritratt jagħti hjiel ta' tibdiliet li saru u kif l-istatwa titulari kienet indurata għall-ewwel darba wara li partijiet ġew modifikati. Ninnutaw kif l-ornamenti tal-libsa kienu jibqgħu sejrin anke fuq il-kontra-mant filwaqt li minn osservazzjoni tar-ritratt għalkemm iswed u abjad, wiehed jinnota li l-kuluri applikati fil-libsa u l-mantell, kellhom skala

čara. Hawnhekk ninnutaw li l-istilel fuq ras l-aᅅgli saru f'dan il-perjodu filwaqt li s-sħab huwa indurat.

It-tielet ritratt

Dan ir-ritratt juri l-Assunta kif inhi preżenti. Ittiehed fis-sena 1945 mal-wasla mill-ġdid tal-vara fil-Qrendi wara l-induratura ġdida għand Mallia & Xuereb tal-Belt Valletta. L-induratura l-ġdida kif ukoll is-sħab kienu tħallsu mill-benefattur ewlieni Raymondo Ellul li għal xi żmien kien ukoll President tas-Socjetà Santa Marija. Raymondo kien hallas b'wegħda li jekk fil-gwerra ma taqa' l-ebda propjetà tiegħu jħallas minn butu l-proġett ta' induratura u spejjeż oħra.

F'dan l-intervent sarilha disinn ta' ornament ġdid għal-libsa ddisinjati minn Manwel Buhagiar u skala ta' kuluri ġodda minn dak li kellha qabel il-Gwerra. Kien f'dan it-tieni intervent li s-sħab ġie mmartellat kollu fil-pjanċi tal-fidda, sandli ġdid kif ukoll reġa' sar tibdil ieħor f'xi ornamenti tal-pedestall, iż-żewġ djamanti fuq is-sandli u l-ibbanjar tal-istellarju.

Skont testimonjanza orali li rċevejt fi tfuliti mingħand Dun Raymond Ellul, iben il-benefattur innifsu u testimonjanza oħra mingħand l-ex kappillan tal-Qrendi Dun Karm Attard li kien għaddihielu Dwardu Borg, li kien involut f'bosta proġetti fil-knisja, tgħid li wara li l-intervent tal-induratura l-ġdida fl-1945 il-wiċċ li kien tpitter min Toussaint Busuttill ma ntgħogobx u kien imqabbad b'mod sigriet il-pittur Rafel Bonnici Cali waqt is-satra tal-lejl lil hinn mill-attenzjoni tan-nies wara li l-kulur skur tal-karnaġġjon kif ħareġ mill-bottega ta' Toussaint Busuttill ma ntgħogob xejn.

Dan l-episodju nżamm mistur bejn ftit nies involuti li kienu Dun Raymond Ellul, Dun Mattew Magro u Dwardu Borg sakemm intesa maż-żmien. Minn studju mill-viċin fuq il-wiċċ jidhru l-kolpi tal-pennellati vivaci tal-kulur roża tal-wiċċ, li jagħtu aktar sustanza kredibbli lil din it-tradizzjoni orali li l-pittura tal-wiċċ saret b'ċerta heffa. L-istatwa tal-Assunta hija skolpita fl-injam u bil-kejl l-antik tiżen tmint iqnatar. (Kull qantar huwa ta' madwar 80 kilo).

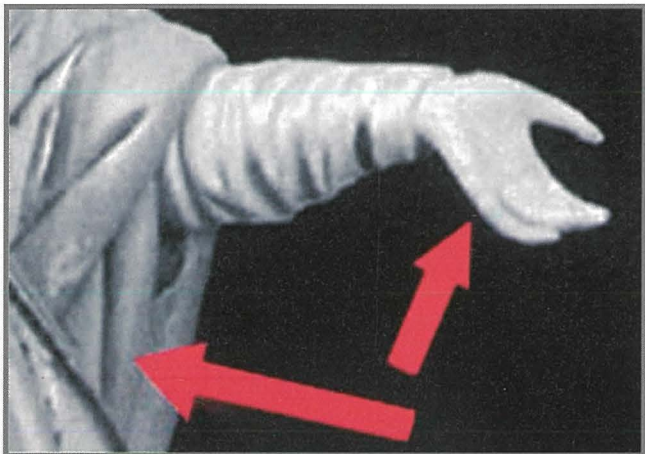
L-interventi u t-tibdiliet fid-dettall



Nosservaw il-mantell biċ-ċoff li ġie mneħħi u sar mantell fuq naħa waħda, filwaqt li oriġinarjament anke r-ras kienet imdawra aktar lura.



Tibdil ieħor narawh fiċ-ċintorin iperper mal-qadd li ġie mneħhi u dettall ieħor nistgħu nosservawh fl-għoqda li tiġbor id-drapp li ġie mtella' aktar 'il fuq.



Minn osservazzjoni aktar profonda naraw li parti mid-drapp tal-mantell li jinżel minn taħt idejha tneħħa u l-pala tal-id ix-xellugija giet imtella' aktar 'il fuq.



Nosservaw li l-anġlu fin-naħa tal-lemin sarulu żewġ tiddiliet. Originarjament kellu jdejh iżżomm mas-sħab li nqgħalat u giet libera. Hawnehkk intmess ukoll parti mis-sħab.

Tibdil ieħor sar fix-xagħar tal-anġlu billi ġie miżjud nokklu fuq quddiem ta'moħħu. Twaħħlet ukoll stilla fuq ir-ras.



L-anġlu xellugi wkoll inbidillu xagħru u żdiedlu nokklu differenti fejn hi mwaħħla l-istilla. Dan it-tibdil fix-xagħar seta' sar għall-fatt li qabel l-anġli kellhom l-istess stil ta' nokklu u għalhekk din it-tibdila tirriżulta li saret biex l-anġli jkollhom forma tax-xagħar differenti minn ta' xulxin. L-anġlu ż-żgħir sarlu tibdil żgħir fir-rix tal-gwejnaħ. Il-pala tas-sieq tal-Madonna kienu aktar mikxufin u żdiedet biċċa drapp tal-kontramant biex jgħattilha parti minn saqajha. Fl-1945 sarilha sandli tad-deheb.

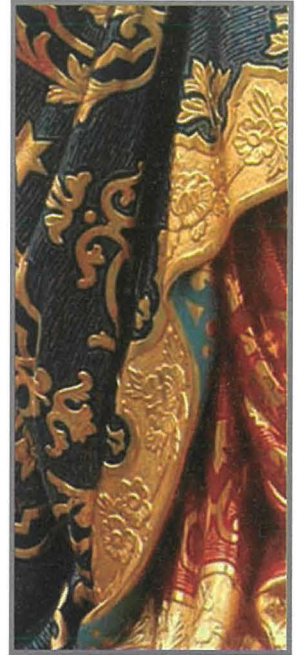


L-ewwel ritratt jurina dettall tal-induratura originali mal-bordura tal-mantell b'weraq ornamenti rqaq u delikati, eżempju tipiku tal-istil Neo-Klassiku kif kienet l-istil tal-vara kif maħduma minn Chircop.



Fis-sieq il-leminija wkoll sar xi tibdil. Wiehed jista' jinnota li Chircop skolpa sieq aktar mikxufa filwaqt li mal-bidla li saret fl-1911 parti mis-sieq tghattiet ukoll bħas-sieq l-oħra. Nosservaw ukoll tibdil fit-tarf tad-drapp tal-libsa, fejn id-drapp sar fit-tond.

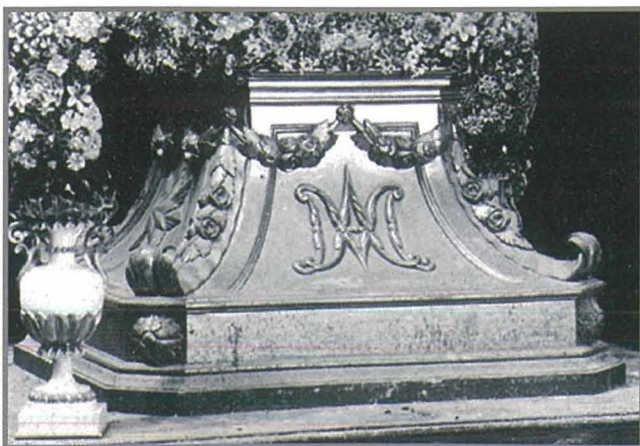
It-tieni ritratt juri dettall tal-induratura mid-ditta Coleiro wara l-bidla tal-1911.



It-tielet ritratt juri dettall tal-induratura preżenti ta' Mallia & Xuereb fuq disinn ta' Manwel Buhagiar.

It-tibdil fuq il-pedestall

Il-pedestall preżenti ġie kompletament mibdul b'żieda ta' ornamenti meta sar l-ewwel intervent ta' tibdil fuq il-vara fil-bidu tas-seklu 20 fuq disinni ta' Manwel Buhagiar. Il-pedestall originali ta' Antonio Chircop kien aktar sempliċi u klassiku. Dak preżenti jimxi fuq l-istil Neo-barokk, stil tipiku tax-xogħlijiet li kien ferm maġhruf għalih Buhagiar.

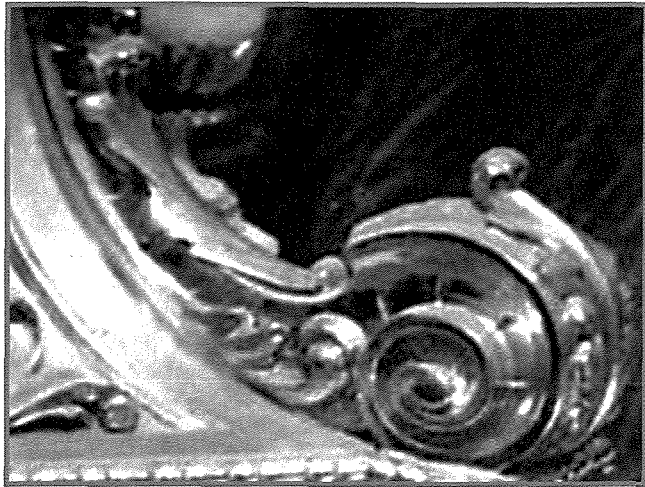


Il-pedestall originali kif iddisinjat u skolpit minn Chircop bin-*Nome di Maria* kwazi kopja identika għal dak li kellha l-vara tal-Assunta tal-Gudja qabel ma nbidel ukoll.

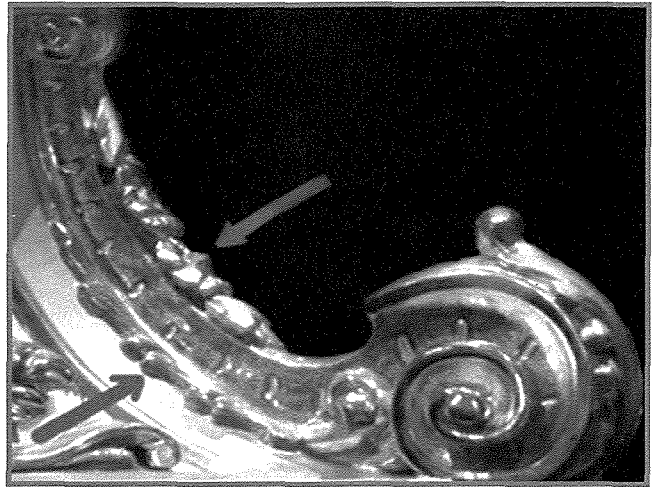


Il-pedestall wara l-intervent tal-1911. Fost diversi interventi fuq il-pedestall tneħhiet in-*Nome di Maria* u fuq kull panew sar simbolu tal-erba' evanġelisti. Fuq quddiem tpoġġa s-simbolu tal-evanġelista Matthew.

Wara li kien diġà sar intervent fuq il-pedestall fl-1911 li biddel kompletament id-dehra neo-klassika kif hadmu Chircop, fl-1945 meta reġgħet għet indurata mill-ġdid l-istatwa, reġgħu saru xi tibdiliet oħra minuri ta' ornamenti fuq il-pedestall kif se naraw hawn fid-dettall.



Il-pedestall wara l-intervent ta' tibdil fuq l-istatwa tal-1911.



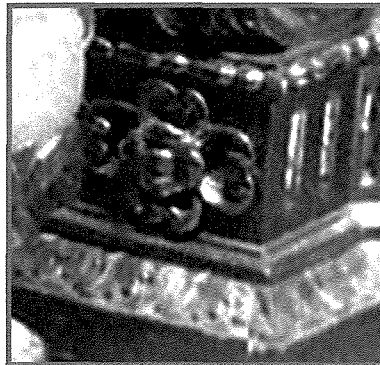
Il-pedestall wara l-induratura l-ġdida tal-1945.

Fuq il-mensola nosservaw werqa tawwalija. Din inbidlet fi żmien meta reġgħet saret l-induratura l-ġdida u minflok fuq il-mensola preżenti hemm girlanda tal-fjuri.

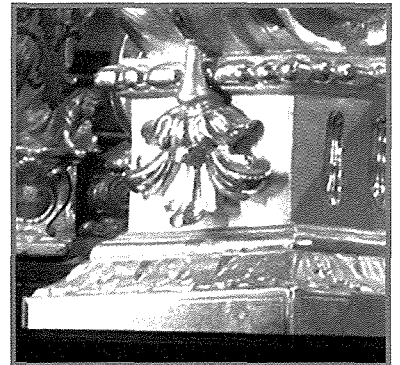
B'osservazzjoni tar-ritratt, taħt il-mensoli fil-kantuniera, tidher bħal fjura ornamentali differenti u li nbidlet fil-perjodu meta sar it-tieni intervent ta' induratura fis-sena 1945 ma' werqa li hemm illum.



Ritratt antik meħud wara l-intervent tal-1911.

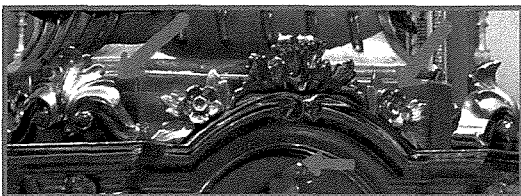


Ornament li sar fl-1911.



Ornament li nbidel fl-1945.

Ritratt ieħor antik juri dettall ieħor ta' kambjament fuq il-pedestall, din id-darba fil-parti ta' fuq tal-pedestall. Fuq l-erba' mensoli tal-ġnub kienu jserrġu erba' finjali kwadrati (*fnials*), filwaqt minn ritratt ieħor meħud wara l-induratura tal-1945 jidher li dawn il-finjali nbidlu ma' mottiv ornamentali forma ta' skroll u werqa. Mal-werqa ċentrali ta' fuq ninnutaw li żdiedu wkoll fjura u weraq fuq kull ġenb. Werqa oħra fin-nofs tal-panew ninnutaw li niżżlet f'tit aktar 'l isfel minn kif kienet magħmula fl-1911.

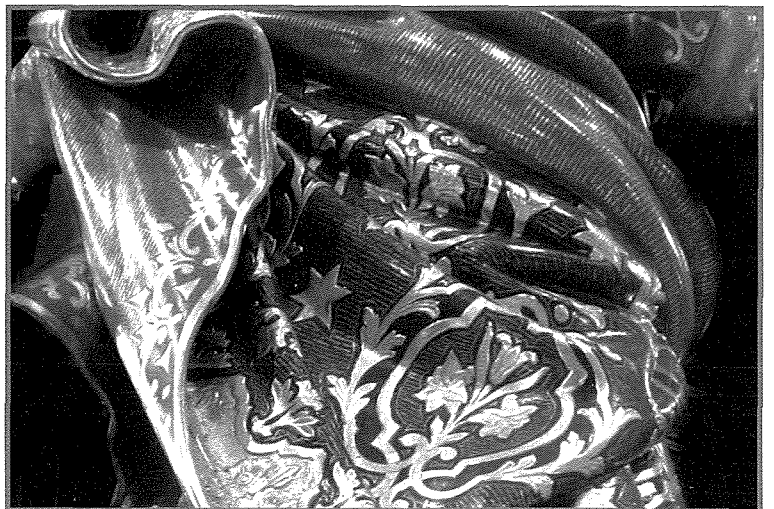


Il-pedestall wara l-induratura tal-1945.

L-induratura u l-polikromija preżenti

Fuq il-mantell il-blu, kif jidher min-naħa ta' wara tal-istatwa, nistgħu nosservaw l-iżgraffiti li huma illużjoni ottika fl-induratura sabiex jimita d-drapp tal-lama brukkat (*gold thread brocatelle*) li huwa d-drapp minsuġ bil-ħjut tad-deheb. Fil-vari jitlibbes bl-induratura sabiex jagħti dehra aktar sinjorili. Id-disinjori floreali żgraffiti jagħtu impressjoni ottika tarakkmu.

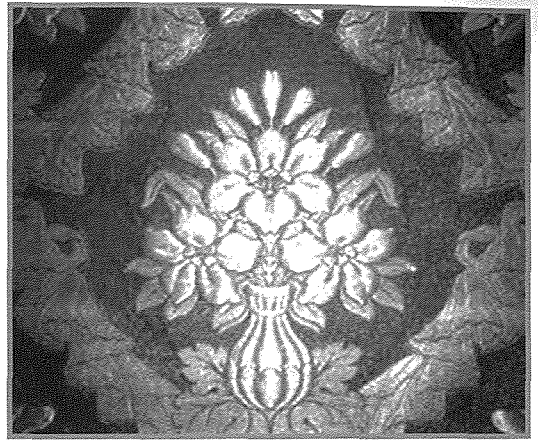
L-induratura tal-istatwa hemm marbuta magħha xi simboli meħuda mil-Litanija. Din it-tendenza nsibuha fost oħrajn ukoll fil-vara ta' San Pawl tar-Rabat ta' Giovanni Caruana



Id-dettall tad-disinn ornamentali żgraffiti mal-lisba minn Manwel Buhagiar u induratura tad-ditta Mallia & Xuereb ta' Triq San Kristofru, il-Belt Valletta fis-sena 1945.

li bhala ornamenti żgraffiti mal-mantell insibu diversi simboli Pawlini.

Fuq il-vara tal-Assunta, fil-bordura tal-mant blu naraw li hemm żgraffit fuq id-deheb, il-warda, simbolu ta' wiehed mit-titli tal-Litanija "Warda Mistika". Nosservaw ukoll l-istilel fil-mant il-blu bhala "Kewkba ta' Filgħodu", filwaqt li fil-mant il-blu finnofs mad-disinji nosservaw il-blanzun tal-ġilju fid-deheb li huwa simbolu meħud mil-Litanija "Omm l-iżjed safja".



Eżempju ta' ornament ibbrukkat fuq drapp tal-lama Franciż tas-seklu 19. Ornament simili għal dak li nsibu żgraffit fuq il-vara ta' Santa Marija.

Mill-ewwel żminijiet tal-knisja, permezz tal-arti u l-kuluri, kien jitwassal messaġġ teoloġiku. Is-sinjifikat tal-kulur aħmar bhala libsa fuq il-Madonna tagħtina spjegazzjoni li hija ko-redentriċi ma' Kristu fit-triq tas-salib, filwaqt li l-blu tal-mantell jirreferi għal Marija li hija r-Regina tas-sema. L-abjad huwa simbolu tal-purità u narawh fil-libsa li skont it-tradizzjoni Lhudija kienet tintlibes minn taħt.

Meta niġu fuq il-qlib tad-drapp, il-blu ċar fl-aħdar huwa dak li jissejjaħ kontra-mant, jiġifieri l-mantell blu kif jidher minn taħt meta jinqaleb id-drapp.

Jekk wiehed jistudja l-ewwel ritratt jara li meta saret l-induratura mal-libsa fl-1911, l-ornamenti kienu jkomplu fuq il-kontra-mant. Dan inbidel totalment meta saret l-induratura fl-1945 fejn qabel kienet kollha libsa. Meta reġgħet saret l-induratura mill-ġdid fl-1945 (*ara ritratt 2*) sar il-kontra-mant. Mill-osservazzjoni jidher ukoll li l-ewwel induratura kellha kuluri ċari li jsegwu l-iskala li kien fassal Chircop fl-original tagħha (*ara r-ritratt originali*) li wisq probabbli l-mantell kien ta' lewn ċelesti mentri fl-iskala ta' kuluri applikati fl-1945, il-mant gie applikat b'kulur blu b'tonalità aktar skura.



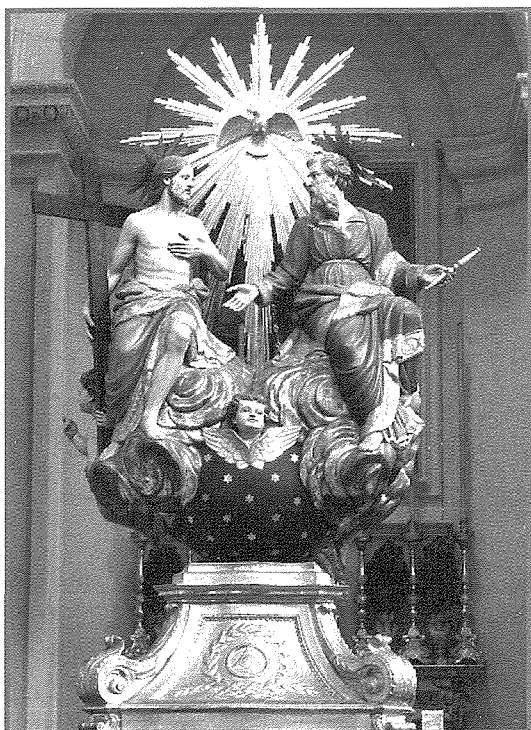
Ritratt interessanti meħud qabel il-gwerra li jurina kif kienet l-ewwel induratura mid-ditta Francesco Coleiro tal-Belt Valletta wara l-intervent ta' tibdil li sar fl-1911.

L-induratura preżenti li kienet saret fl-1945 mid-ditta Mallia & Xuereb tal-Belt Valletta fuq disinji ta' Manwel Buhagiar.

Il-konklużjoni

Antonio Chircop għandu figura kemxejn sfukata, nieqsa mill-attenzjoni. It-Trinità tal-Isla u l-Assunta tal-Qrendi żammewlu ismu jnemnem milli jintefa u jintesa maż-żmien. Hemm aktar x'wiehed jista' jiskopri fuq il-ħidma artistika tiegħu. Chircop mhuwix ikkunsidrat bhala artist li introduċa movimenti ġodda imma huwa skultur li mexxa mat-tendenzi ta' żminijietu.

Fost ix-xoġġlijiet tiegħu li rajt mill-qrib jibqgħu jispikkaw fil-kapaċità artistika tiegħu, l-Assunta tal-Qrendi u t-Trinità tal-Isla li joqorbu hafna lejn xulxin fil-livell artistiku, għalkemm insostni li t-Trinità għandha titqies bhala l-kapolavur tiegħu. Fix-xoġġlijiet oħra li rajt, il-vara tar-Rużarju tal-Gudja li tinsab fi stat prekarju u dik ta' Haż-Żabbar li giet irrestawrata reċenti, li ġew imwarbin għaliex saru oħrajn flokhom, juru wkoll li kien hemm nuqqas ta' impenn fil-hegga artistika meta dawn saru wara li skolpikka t-Trinità u l-Assunta. Wiehed jistenna jkun aktar b'saħħtu u jhalli impatt qawwi.



It-Trinità tal-Isa, opra fl-injam ta' Antonio Chircop.

Għalkemm ix-xogħlijiet tiegħu li saru wara huma kemxejn stilizzati juru wkoll li kien hemm nuqqas t'impenn fil-ħegġa u fil-linja artistika li jista' jkun ġej mill-fatt li kellu kummissjonijiet ta' puleni ġejjin minn settur ieħor li naqqaslu l-impenn li jkompli jsaħħaħ il-kapaċità tiegħu li ftit narawha fix-xogħlijiet ta' wara. Il-ħlasijiet tiegħu juru li ma kinux tal-istess valur ta' Gerada u dan juri li fi żmien ma kienx meqjus bħala skultur importanti u għalhekk nistgħu naslu għar-raġuni għaliex raħal żgħir bħall-Qrendi li l-introjtu parrokkjali huwa inqas minn parroċċi akbar ikkummissjonawlu l-istatwa, dan għaliex kien imħallas inqas minn skulturi oħra ta' fama akbar.

Referenza

¹ *Programm festa Sta.Marija Qrendi 1987 Eugene F.Montanaro pg 46-47*



MARC JACOBS

TOMMY HILFIGER

TRUSSARDI

ChristianDior

NINA RICCI

BOSS
HUGO BOSS

FURLA

MaxMara

CARRERA

Sliema -23 Tower Road Tel : 21324640
Sliema - 5, Windsor Terrace Tel: 21318771
Zurrieq - 28, Republic Square Tel: 21641052
Paola - 98, Zabbar Road Tel: 21804619
Zejtun - 47, Triq Madonna tal-Bon Kunsill Tel: 21821467
Haz-Zebbug - 8, Triq Sant' Antnin Tel: 21467651
Zabbar - 101/103, Convent Street Tel: 21800870
Gozo - Tigrija Palazz Complex, Victoria Tel: 21564161

Email: koptics@maltanet.net

• Eye testing available in all outlets with scheduled eye specialists in attendance daily and also in the morning at Zurrieq and Zejtun outlets.

• An extensive selection of stylish designer sunglasses & spectacle frames for men, women and children – both prescription & non prescription.

• Contact lenses Monthly & Daily Gas Permeable

• Coloured Lenses

• Cleaning Solutions

• Eye Drops & more

• Hoya lenses Blue Control are now available.



WE GUARANTEE SERVICE AND QUALITY BY ONE OF THE FEW QUALIFIED DISPENSING OPTICIANS (FBDO LONDON) IN MALTA