

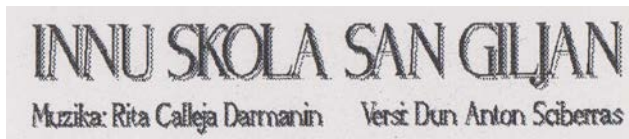
Innijiet għall-mużika ta' Dun Anton Xiberras (III)



Manoel Pirota
manoel.pirota@um.edu.mt

Astratt: Fil-ktieb tal-festa tas-sena l-oħra, pp. 32-4, kont laqqajtkom ma' żewġ innijiet oħra ta' Dun Anton Xiberras (1922-2006): *Għanja għat-Tfal taċ-Ċirklu S. Lwiġi tan-Naxxar* (1947) – mużika ta' Mons. Karm Scerri (1905-81), u *l-Innu 'l-Madonna tal-Ġebbla* (1951), immużikat minn Dun Edward Corrado. Dwar dal-innijiet, l-istess bħat-tnejn ta' qabilhom, kont tkellimt f'waħda mit-taħditiet li kont għamilt fl-2018 fis-sala tal-anness tal-knisja parrokkjali organizzati mill-‘Għaqda Wirt Kulturali Naxxari’. Għat-tielet sena konsekuttiva, qed nipprezentalkom tnejn oħra mill-pinna tiegħu: *Innu Skola San Ġiljan* – mużika ta' Rita Calleja Darmanin, u *l-Innu tak-Konsagrazzjoni* (1979) – mużika tal- Mons. Dun Karm Scerri (1905-81).

Kliem muftieħ: Naxxar, San Ġiljan, Innu, Innu Skola San Ġiljan, Innu tal-Konsagrazzjoni, Dun Anton Xiberras, Dun Ġuzepp Xerri (kappillan), Għaqda Wirt Kulturali Naxxari, University of Malta ‘Ġ.F. Abela’ Junior College



F'nofs is-seklu 20, f'Malta ddaħhlu riformi godda edukattivi, fosthom programm vast u tant meħtieġ ta' bini u estensjonijiet ta' skejjel elementari. Il-bini ta' skola primarja ġdida Governattiva f'San Ġiljan kien jiffirma parti minn dal-programm ambizzjuż. L-iskola primarja l-ġdida tan-Naxxar kienet inbniet fl-1949 fuq pjanta tal-Perit Mintoff.



Dun Ġuzepp Xerri (1823-1897)

F'San Ġiljan kien jinħtieġ li tinbena skola primarja ġdida għax sal-1955, iż-żewġt iskejjel żgħar statali li kien hemm mikrija mill-Gvern fi Triq Sant'Elija kienu żgħar wisq biex jakkomodaw lit-tfal kollha bniet u subien; il-popolazzjoni kienet bdiet tikber b'rata mgħaġġla hafna. Skont Joseph Zammit Mangion¹: ‘L-iskejjel il-godda kellhom ikunu kbar u fuq stil modern, bit-twieqi twal, flok għoljin, u bi kmamar imdaqqsin u soqfa ibjex.’ Skejjel bħal dawn kellhom jieħdu t-tfal fi klassijiet minn *Stage I* tal-Infants (sentejn), sa *Standard VI* u *VII* tal-livell primarju (6-7 snin). Dik ta' San Ġiljan kellha tilqa' fiha tfal subien u bniet f'daqqa peress li l-popolazzjoni studenteska ma kenitx daqstant kbira f'das-subborg marittimu.

Bħala parti minn proġett t'estenzjoni, li kien sar fit-tieni nofs tat-tmeninijiet tas-seklu l-ieħor, l-iskola Ġiljana nbnitilha sala biex fiha tigbor l-istudenti kollha; ġinnasju bil-kamrini privati għall-ghalliema tal-edukazzjoni fiżika; kmamar fejn l-istudenti setgħu jbiddu. Kien inbena wkoll pont li jagħti għad-daħla principali tal-iskola u ċint għoli fuq naħa l-waħda tal-iskola għal aktar sigurtà, filwaqt li l-

¹ L-Istorja tal-Edukazzjoni f'Malta' (PIN, 2000)

biha tal-iskola ngħatatilha wiċċ ġdid. Iż-żewġ arkitetti, Vince Cassar u A. Camenzuli kienu responsabbli minn dal-proġett. Malli tlesta x-xogħol kollu sar l-ftuħ uffiċjali u ġiet mgħammda għal Dun Ġużepp Xerri² li kien l-ewwel kappillan ta' San Ġiljan meta dil-parroċċa ġdida inqatgħet għaliha minn ma' B'Kara fl-1 ta' Settembru 1891.

Għal dil-okkażjoni speċjali, Dun Anton kien hejja innu ddedikat lit-tfal kollha li jattendu l-iskola primarja ta' San Ġiljan. Originarjament, dal-innu ma kienx inkiteb espressament għalhekk. Fil-fatt, iġib id-data tas-17 ta' Lulju 1995, meta l-ftuħ msemmi sar aktar minn sentejn wara nhar il-Ħamis 30 t'Ottubru 1997. Tant hu hekk, li fl-ebda parti tal-innu ma jissemma Dun Ġużepp Xerri u l-ħidmiet kbar li wettaq. Kif kien mistenni, dakinhar saret quddiesa fil-biha mballata bit-tfal tal-iskola. Għall-okkażjoni kien attenda l-Onor. Evarist Bartolo, Ministru tal-Edukazzjoni, li min-naħa tiegħu kixef lapida kommemorattiva u bassriljev ta' Dun Ġużepp. Dawn tbierku mill-Kappillan Dun Tony Agius. Iċ-ċerimonja ġiet fi tmiemha bil-kant tal-innu mill-kor tal-iskola.



Dun Anton Xiberras, l-awtur tal-Innu tal-iskola elementari Ġiljaniza

Versi: Fil-bidu, l-innu tal-1995 kien jismu *Innu tat-Tfal tal-Iskola ta' San Ġiljan*. Iżda ġara, li meta ġie mmużikat sentejn wara, għal xi raġuni tneħħietlu l-kelma 'tfal' u minflok sar jismu *Innu Skola San Ġiljan*. L-innu fih tliet strofi ottonarji li jalternaw ma' ritornell:

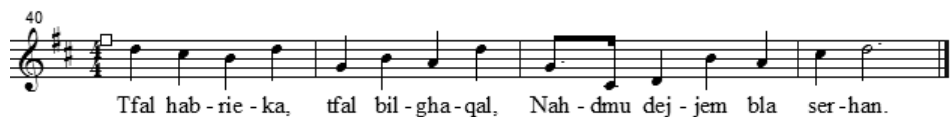
- Fl-ewwel strofa nsibu l-element edukattiv fejn il-poeta jhegġeg lit-tfal biex ma jaħlux żmien u jkun biezla u jistudjaw kemm jifilhu.
- Fit-tieni strofa l-poeta jdahhal l-aspett patrijottiku meta jsejħilhom *il-fjur tas-subborg tagħna u l-ghaxxa ta' kulhadd*, filwaqt li jhegġiġhom biex l-imħabba *lejn artna ma tghib qatt*. Il-kelma 'artna' hawn qed tirreferi kemm għal San Ġiljan bħala subborg, kif ukoll għal Malta bħala pajjiż. Dil-kelma aktarx insibuha f'poeżiji ta' xehta patrijottika bħalm'hu l-Innu Malti. Hekk jibdieh il-poeta nazzjonali Malti meta jirreferi għal Malta bħala 'din l-art hejwa, l-omm li tatna isimha'.
- It-tielet strofa għandha mill-aspett reliġjuż u tiegħu forma ta' talba ċkejka b'tifhir lil Alla talli *tana ngawdu dal-ħolqien kbir u sabih*.
- Ir-ritornell għandu dal-vrus li ġejjin: *Aħna t-tfal irridu nkunu / L-aqwa gieħ ta' San Ġiljan / Tfal ħabrieka, tfal bil-ghaqal / Naħdmu dejjem bla serħan*.

Mużika: Il-mużika hi ta' Rita Calleja Darmanin, għalliema fl-istess skola. Għal dal-innu għażlet it-tonalità ferrihija ta' Re Maġġuri, tajba ħafna għall-vuċijiet puerili b'leħinhom irqiq u allura kapaċi jilħqu noti xi f'it jew wisq għoljin. L-innu m'għandux immarkat kif irid jithabbat, imma wiehed jassumi li hu maestuż, kif jixraq dejjem lill-innijiet simili; la jrid ikun mgħaġġel wisq u lanqas ikaxkar iżżejjed li jispiċċa bla ritmu ta' xejn.

Bħala forma jinqasam f'zewġ taqsimiet kbar fejn tal-ewwel hi replikata u li fiha tigbor l-ewwel zewġ strofi, akkumpanjati mir-ritornell. Fiha wiehed jinnota wkoll, li l-melodija għandha registru pjuttost wiesa' zżejjed u b'ħafna loġħob bl-intervalli li jista' jkun ta' xkiel biex jitghanna.

² Viċi-parroku (1849-66). Wasal San Ġiljan fil-5 t'Awwissu 1849. Twieled B'Kara minn Kostantinu Xerri u Maria Aquilina. Ordna saċerdot fit-18 ta' Marzu 1848. Jinsab midfun quddiem il-kanċell tal-altar maġġur tal-Knisja ta' Lapsi. (DAX: Personalia Ġiljaniza).

Fit-tieni taqsima jieħu xejra aktar devozzjonali; it-tielet strofa għandha minn pregjiera ċekjkna. Għaldaqstant, ikun aħjar jekk inaqqas ftit minn ġirjietu. Il-kompożitriċi għamlet sew li hawnhekk biddlet it-ton għax hafna drabi il-monotonija malajr titrabba f'innijiet strofiċi bl-istess melodija. Barra minn hekk, biddlet ukoll it-tonalità għal waħda aktar kiebja – Si Minuri. Haġ'ohra importanti hu l-mod kif dil-melodija tinħiet b'mod polifoniku bhalkieku l-kor qed ikanta b'erba' vuċijiet.



L-innu jiftaħ bis-soltu erba' battuti introdutturji bhala dewqa ta' dak li jkun ġej wara, u jagħlaq b'koda li tinqeda bl-aħħar żewġt

ivrus tar-ritornell. B'hekk, l-innu jagħlaq fuq nota kemm jista' jkun b'saħħitha u l-messaġġ edukattiv jitwassal bl-aħjar mod possibli: *Tfal ħabrieċa, tfal bil-għaqal / Naħdmu dejjem bla serħan*. Dal-aħħar erba' battuti l-aħjar jekk jindaqqu bil-qawwi hafna (*fortissimo*) f'temp jerga' aktar bil-mod (*Adagio*) biex wiehed jassigura l-impatt taġġhom.

Innu tal-Konsagrazzjoni (1979)



Il-Knisja tan-Naxxar giet solennement ikkonsagrata fil-11 ta' Diċembru 1729. Fil-programm tifkira tal-250 anniversarju, ċertu Ġużeppi Grima "Ta' Marikarm" jgħarrafna li dan kien isir sa mill-bidu fil-ġurnata proprja, qabel ma beda jsir b'ordni tal-isqof ma' Malta kollha fis-26 ta' Settembru. Il-Knisja giet ikkonsagrata mill-Mons. Fra Paolo Alphéran De Bussan (1686-1757), li kien laħaq Isqof ta' Malta sena qabel dil-ġrajja.

Xejn ma nafu dwar il-mod kif kienet giet iċċelebrata l-festa tal-1729. Izda dwar dik tal-1929 nafu hafna mill-kitba ta' Grima. Tajjeb ngħidu li, il-qabbiel Naxxari, Saver Attard, kien kiteb sunett għall-istess ċirkostanza. Dun Anton jitratta fil-qosor fuq das-sunett f'*Imrieżaq tal-Għolja*. Skontu, dil-għanja fiha 'kwadri tassew milqutin', u li għalih 'hi l-isbaħ klila f'ras it-Tempju tan-Naxxar'.

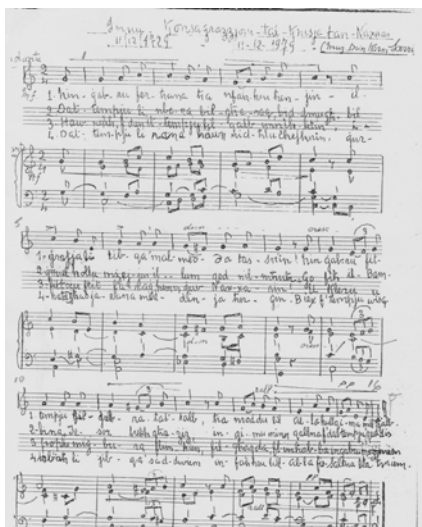
Tifkira oħra saret fl-1979 fl-okkażjoni tal-275 sena mill-konsagrazzjoni. Iċ-ċelebrazzjonijiet saru fi żmien l-Arċipriet Dun Piet Xuereb, meta jien kont għadni żagħżuġ ta' 17-il sena, u nkun qed nistqarr magħkom jekk ngħid li ma niftakarnix ndoqq mall-banda tar-raħal, la fl-innijiet Ewkarsitiċi waqt il-purċissjoni bis-Sagrament, u lanqas fil-programm mużikali li nżamm f'Misraħ ir-Rebħa.

Izda l-iktar haġa li tinteressana hawnhekk hi l-Akkademja Mużikali tal-Ġimġha 14 ta' Diċembru taħt il-presidenza tal-Arċisqof Gonzi. Fil-programm kienu ndaqqew xi xogħlijiet fosthom l-*Innu tal-Okkażjoni*, bis-sehem tal-kor *Jesus of Nazareth* dirett minn Patri Salv Galea.

Versi: L-innu fih erba' strofi ta' b'żewġ kwartini senarji l-waħda u jġib id-data tas-27 t'Ottubru, 1979:

- o Fl-ewwel strofa l-poeta jhegġeg lin-Naxxarin biex jingabru ferħana ħa jicċelebraw t-tifkira ta' dal-avveniment storiku; jingabru fit-tempju ħalli *fil-gabra tat-talb* iroddu *kull qima mill-qalb* 'il Alla.

- Fit-tieni strofa l-poeta jgħarrafna li dat-tempju nbena b'ħafna ħidma u tant saġrificċji min-naħa tal-poplu Naxxari li għaraf iżejnu b'kull ġmiel possibli biex fih jilqa' l-Bambina - l-għeżeż u l-aqwa teżor ta' dal-poplu.
- It-tielet strofa titkellem fuq it-tempju li fih min jaf kemm-il qalb innikkta sabet il-faraġ tagħha u kemm-il darba l-kleru u l-poplu ltaqgħu flimkien fil-għaqda u fl-imħabba mal-medda taż-żmien.
- Hu l-istess tempju li ra wlied in-Naxxar deħlin biex jitgħammdu, jieħdu l-ewwel tqarbina u jirċievu l-grizma tal-isqof. Min jaf kemm ra koppji deħlin biex jiżżewġu jew biex jirċievu l-ordni saġri. Hu wkoll l-istess tempju li għad jara lil niesu heġġin mid-dinja biex imorru f'wieħed bil-wisq isbaħ u li jibqa' sad-dwiem. Hemmhekk hu l-post ideali fejn nistgħu nfaħħru lil Alla / fis-Saltna bla tmiem!
- Ir-ritornell m'għandux bżonn ta' spjega u allura kemm nikkwotah biss: *Mitejn u ħamsin sena, / Ghaddew minn dakinhar / Li l-isqof ikkonsagra / It-tempju tan-Naxxar.*



Partitura tal-Innu għall-kant u l-orgni

Muzika: L-innu għandu l-istess forma binarja (A + B) bħall-innu l-ieħor li Dun Karm Xerri kien kiteb għat-tfal taċ-Ċirklu S. Lwigi Gonzaga tan-Naxxar. It-tnejn fihom żewġ taqsimiet, bl-istess għadd ta' battuti; ħafna mill-innijiet tiegħu huma mibnija b'dal-mod.

Taqsim A fiha żewġ sentenzi mużikali b'żewġ frażijiet il-waħda li jibdeu *in aria*. Dawn jerggħu jinqasmu f'oħrajn iżgħar li fihom insibu l-istess disinn melodiku u għadd ta' noti skont m'hemm sillabi. Fit-tieni sentenza wkoll, niltaqgħu mat-terzina tal-kromi.

F'Taqsim B il-melodija hi differenti u trid tindaqq f'temp maestuż u anqas mgħaġġel. Waqtiet, sillaba waħda tiegħu żewġ noti jew aktar li permezz tagħhom il-melodija ssir melismatika. Haġ'oħra li tispikka fil-melodija hi l-użu tal-intervall tal-kwarta perfetta li spiss insibu fil-muzika Barokka. Dit-taqsim trid tindaqq b'ton qawwi bil-kontra tal-ewwel waħda, fejn il-volum hu pjuttost baxx.

Inġenerali, fl-armonija niltaqgħu ma' xi noti kromatiċi u modulazzjoni ħafifa, l-aktar fir-ritornell, fejn itonalità tkompli tilgħab sal-aħħar battuta. Bħala ħjata mużikali, din hi waħda polifonika u li tqarreb ħafna lejn wieħed mill-ħafna korali li l-kompożitur Ġermaniż J.S. Bach kien jikteb għall-kongregazzjoni Luterana.

Aktar artikli mill-istess awtur jinsabu fuq OAR@UoM (<https://www.um.edu.mt/library/oar/>)